

Mária Kotorová-Jenčová

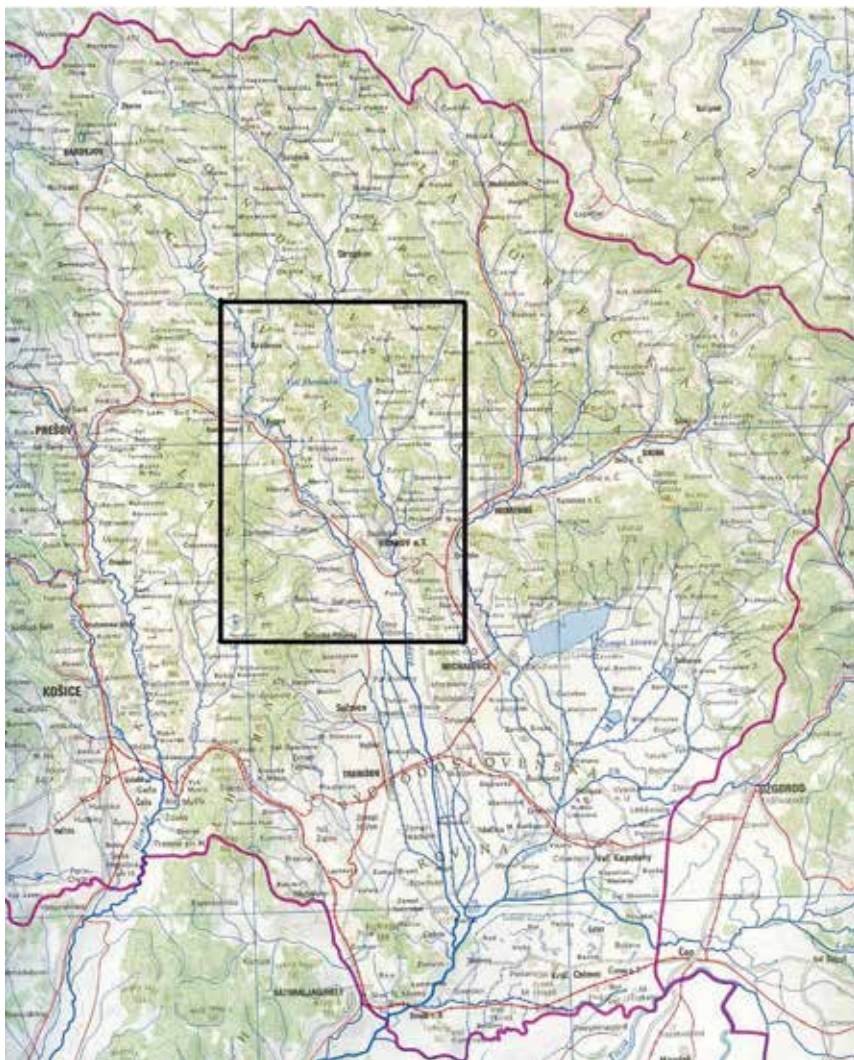
## OSÍDLLENIE POVODIA STREDNEJ A DOLNEJ TOPLE A STREDNEJ ONDAVY V DOBE LATÉNSKEJ

---

Povodie strednej a dolnej Tople a strednej Ondavy organicky nadväzuje na nížinnú krajinu Horného Potisia a prechádza do podhorských a horských oblastí Ondavskej vrchoviny na severe a Slanských vrchov na západe. Geograficky je predurčené byť tranzitnou oblasťou. Za takú sa považuje od najstarších čias ako prirodzený koridor v údoliach riek pre postup kultúrnych vplyvov, obchodné cesty i priame presuny ľudských spoločností. Napriek týmto všeobecne akceptovaným teoretickým predpokladom, dokladov pre ne nebolo a, žiaľ, stále nie je dostatok. Výnimkou nie je ani situácia v mladšej dobe železnej, kedy sa predpokladá využívanie povodia Ondavy, Laborca a Uhu ako ciest vedúcich z Potisia ďalej na sever cez karpatské priesmyky (Olędzki 2004, 126). Ešte v 70. rokoch 20. stor. sa tento región považoval za *terru nullius* pokiaľ išlo o priamy kontakt s keltskou kultúrou. S rezervou sa do neskorej doby laténskej priradzovali nepočítané zberové nálezy (Továrne v povodí Ondavy, Jastrabie a Skrabské v povodí Tople) a ešte v 90. rokoch 20. stor. vzhľadom na vývoj v južnejšie položenej oblasti nížiny sa tu iba hypoteticky predpokladala prítomnosť Dákov ako prvého historicky známeho etnika (Čaplovič/Mačala 1992, 30). Nazeranie na problematiku pozmenili až výsledky výskumu lokality Podčičva v katastri obce Sedliská na pravom brehu Ondavy, realizovaného koncom 80 a v 90. rokoch 20. stor. autorkou príspevku (Kotorová-Jenčová 2004).

Región strednej a dolnej Tople a strednej Ondavy (mapa 1) je v dobe laténskej, podobne ako počas takmer celých dejín, orientovaný na kultúrny vývoj v oblasti Východoslovenskej nížiny, pričom najmä v povodí Tople nie sú zanedbateľné kontakty aj so západnejším prostredím povodia Torysy a širšej Košickej kotliny. Súčasný stav bádania naznačuje, že východné Slovensko predstavovalo

---



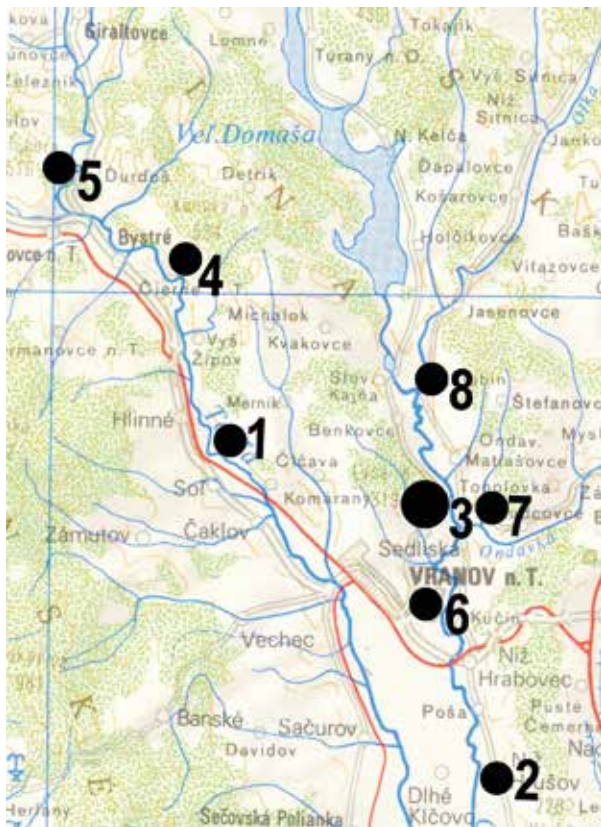
Mapa 1. Zaujímavý región povodia strednej a dolnej Topľe a strednej Ondavy

Map 1. Area of the Middle and Lower Topľ'a and the Middle Ondava Valleys discussed in this paper

okrajovú oblasť keltského kultúrneho sveta, jeho hornopotiského a sedmohradského sídelného regiónu (Pieta 2008, 29). Nateraz sa zdá, že táto oblasť ležala mimo priameho vplyvu včasolátenskeho štýlu zo stredného Podunajska (Miroššayová 2004, 75). S prvými priamymi kontaktmi s keltským etnikom tu možno rátať až od stupňa LT B, pričom imigrácia nevelkých skupín Keltov prirodzene zasiahla najprv južnú časť Košickej kotliny a Východoslovenskej nížiny (Miroššayová, Tomášová 2004, 182). Prichádzajúce etnikum kultúrne a zrejme aj etnicky patrilo k skupine osídľujúcej Sedmohradsko a severovýchodné Maďarsko (Bujna 1994, 14). Kedy toto etnikum začína prenikať na sever a osídľovať severný okraj Východoslovenskej nížiny a údolia riek, nie je zatiaľ úplne jasné. Najvýraznejšia lokalita Podčičva v Sedliskách naznačuje, že sa tak dialo pomerne skoro, už v stupni LT C1 (Kotorová-Jenčová 2004, 214-216), pravdepodobne ako dôsledok dynamického rozvoja laténskej kultúry na hornej Tise v LTB2b a LTC1 (Olędzki 2004, 126). Dôsledkom tohto severného prenikania sú aj viaceré stredolátenske sídliská v povodí Hornádu a Torysy (Pieta 2008, 29).

V súčasnosti evidujeme v povodí strednej a dolnej Tople a strednej Ondavy osem lokalít s osídlením v dobe laténskej (mapa 2). Medzi dostupnými prameňmi je jediným dlhodobejšie skúmaným náleziskom strategicky dôležitá výšinná poloha čičviansky hradný kopec v katastri obce Sedliská, časť Podčičva. Lokalita sa nachádza nad prielomovým tokom Ondavy, na jej pravom brehu, nad križovatkou starých obchodných ciest smerom na sever proti toku Ondavy a na východ k povodiu Laborca. Strategickú výhodnosť nevysokého kopca (nadmor. výška 225 m) spočívajúcu v prehľade južne a východne položenej krajiny a v kontrole priechodu na sever pozdĺž zúženého prielomového toku Ondavy, dokladá hradisko z mladšej doby bronzovej (Kotorová-Jenčová 2010, 360, 362, 370), ako aj vybudovanie hradu v stredoveku, kedy sa toto miesto označuje v písomných prameňoch aj ako „Porta Polonica“ (Plaček, Bóna 2007, 99).

Napriek bohatstvu mobiliáru sa v Sedliskách-Podčičve neobjavil ani jediný objekt. Všetky nálezy pochádzali z kultúrnej vrstvy. Pritom niektoré predmety z tejto lokality sú skutočne výnimočné – stredolátenská bronzová spona spojenej konštrukcie, prsteň s plasticky tvarovaným očkom (obr. 3: 2, 3; Kotorová-Jenčová 2004, 206-207, obr. 4; 5), zlomky spropelitových náramkov, či zuholnatené oblie prekryté spodnou časťou zásobnice. Mimo výskum sa tu našla strieborná tertradrachma typu Huši Vovriešti (Tomášová, Kolníková 1998). Početné keramické nálezy – tak grafitový ako hlinený riad – sa zachytil výlučne v zlomkoch, bez možnosti rekonštrukcie. Výrazná je najmä grafitová keramika zo situlovitých



Mapa 2. Osídlenie povodia strednej a dolnej Topľa a strednej Ondavy v dobe laténskej

1. Jastrabie nad Topľou
2. Nižný Hrušov
3. Sedliská, časť Podčičva
4. Skrabské
5. Továrne
6. Vlača
7. Vranov nad Topľou
8. Žalobín

Map 2. Settlement in the Middle and Lower Topľa and the Middle Ondava Valleys in the La Tène Period

1. Jastrabie nad Topľou
2. Nižný Hrušov
3. Sedliská, časť Podčičva
4. Skrabské
5. Továrne
6. Vlača
7. Vranov nad Topľou
8. Žalobín

tvarov s ovaleným alebo zosilneným okrajom (obr. 2; Kotorová-Jenčová 2004, 206-207, tab. III; IV; V). Kvalitná keramika bez tuhy v hrnčiarskej hmote sa vyskytuje v sivých i tehlových odtieňoch (obr. 1; Kotorová-Jenčová 2004, 207, tab. I; II). Výnimočne, ale nie celkom ojedinele sa vyskytli zlomky keramiky s včolkovanou výzdobou (obr. 3: 1; Kotorová-Jenčová 2004, tab. VII: 1-3, 5,6). Úplne absentuje maľovaná výzdoba.

Na základe analýzy materiálu zo Sedlísk-Podčivý, predovšetkým vďaka stredolaténskej spone spojenej konštrukcie je laténska fáza osídlenia datovateľná do stupňa LTC1 s prežívaním do záveru stupňa LTC. Materiál sa pritom pomerne jednoznačne hlási k okruhu laténskej civilizácie, bez výraznejších stôp ovplyvnenia starším podloží. Je evidentné, že nálezisko v Sedliskách-Podčičve predstavuje dôležitý prvok keltského kultúrneho sveta na severnom pohorí hornopotiského osídlenia, na pomedzí medzi Východoslovenskou nížinou a vstupom do Ondavskej vrchoviny a že toto územie muselo byť keltskou kultúrou zasiahnuté podstatne silnejšie, ako sa to javilo doteraz.. Osídlenie vyšinnej polohy v Sedliskách súviselo bezpochyby s rozširovaním pôvodného sídelného územia severným smerom, s osídľovaním vyšinných polôh ako významných strategických bodov a s využívaním komunikačných trás (Pieta 2008, 29).

Popri vyšinnej polohe v Sedliskách-Podčičve sa v povodí Tople a Ondavy stretávame už iba s nížinnými lokalitami. Na nedávno objavenom nálezisku v Žalobíne ležiacom severnejšie od Podčičvy v širšom povodí Ondavy sa pri miestnom kostole v centre obce našlo niekoľko črepov patriacich do doby laténskej (Kotorová-Jenčová 2007). Ide o nálezy z premiešanej kultúrnej vrstvy novovekého prikostolného cintorína. Najvýraznejší je grafitový črep z tela situ-ly s hustým hrebeňovaním a s otvorom, ktorý dokladá rekonštrukčný zásah na poškodenej nádobe (obr. 5: 6). Grafitová keramika sa v sídliskových nálezoch objavuje aj v neskoršej dobe laténskej, ale jej najmasovejší výskyt sa spája so stredolatenským obdobím (Pieta 2008, 172). Osídlenie v Žalobíne pravdepodobne súvisí s tým istým procesom keltskej expanzie, pri ktorom sa osídlila vyšinná poloha v Sedliskách-Podčičve.

Na hodnotenie ďalšieho vývoja osídlenia v dobe laténskej v danom regióne nemáme dostatok zdrojov. Geograficky najbližším náleziskom k Sedliskám-Podčičve je Továrne, kde nevýrazný materiál charakterizoval V. Budinský-Krička ako keltsko-dácky (Budinský-Krička 1975). Vtedy už život v Sedliskách-Podčičve a v Žalobíne zrejme ustal.

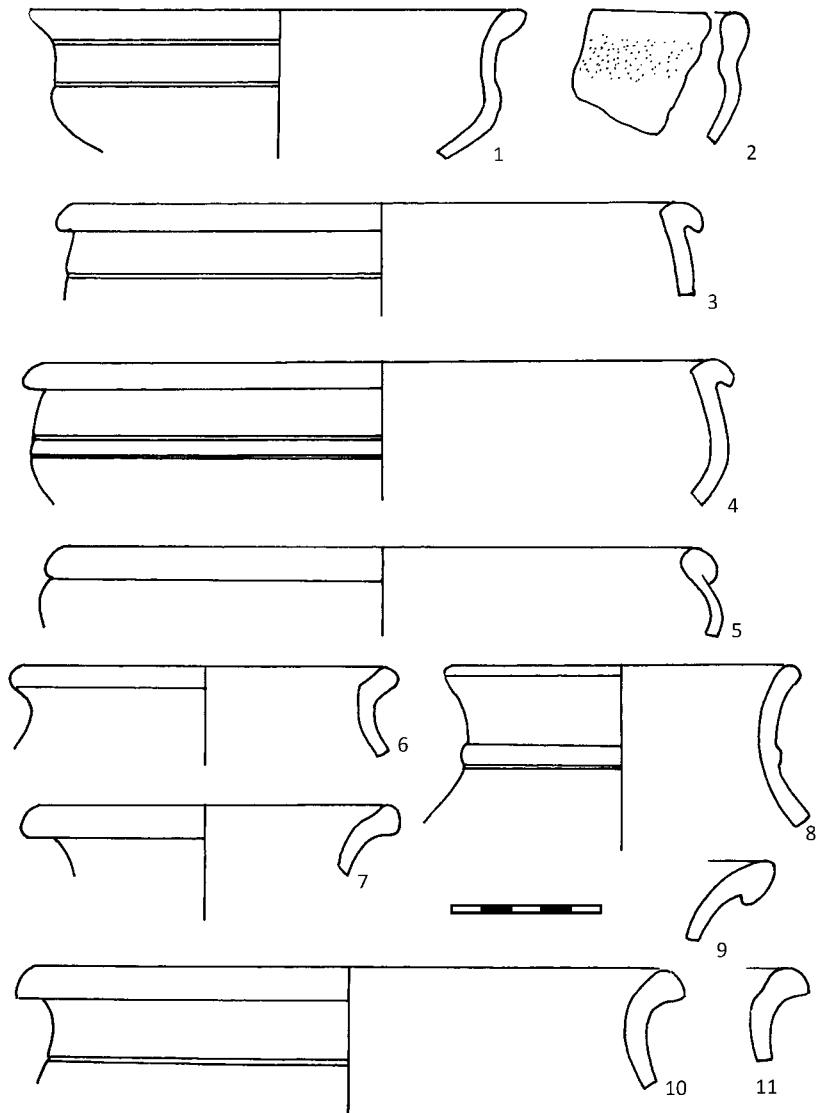
Na Ondave do doby laténskej zaraďujeme ešte skromný materiál z Nižného Hrušova. Pri výskume sídliska zo záveru doby bronzovej na ľavobrežnej terase Ondavy sa v kultúrnej vrstve našli aj črepy vyhotovené na hrnčiarskom kruhu. Z nich najvýraznejší je fragment dna hrubšej nádoby a hrdla a pliec tenkostennej vazy (Kotorová-Jenčová 2003, Tab. III: 19-23).

V povodí Tople k evidovaným lokalitám v Jastrabí a v Skrabskom sa v roku 2007 pridružil nález z centrálnej časti Vranova n. T., kde sa v porušenej kultúrnej vrstve popri fragmentárnej keramike z mladšej doby bronzovej a zo slovanského obdobia zachytila tiež laténska keramika (Kotorová-Jenčová 2009). Spolu s hrncovitými a misovitými tvarmi bez tuhy (obr. 4: 2-6), zlomkom grafitovej situly (obr. 4: 7) a praslena sa objavila hrubá kónická pohárovitá nádobka vyhotovená v ruke (obr. 4: 1) a fragmenty nedbalo modelovaných hrncov s plastickým preliačeným výčnelkom. Datovanie malého súboru je aj vzhľadom k narušenej situácii problematické. Na mladolatensky charakter poukazuje výskyt polguľovitých mís, profiláciou pripomínajúcich misky typu Roanne (Pieta 2008, 169) a v ruke vyhotovená keramika dáckeho charakteru.

Obidve skôr známe sídliskové lokality s osídlením v dobe laténskej v povodí Tople sú situované na riečnych terasách. Ide o Jastrabie nad Topľou, doložené materiálom viac-menej zberového charakteru (obr. 5: 1; Budinský-Krička 1978, 42, obr. 15:7) a Skrabské s materiálom z objektu, zaradenom V. Budinským-Kričkom do mladšej doby laténskej (obr. 5: 2; Budinský-Krička 1977, 72-73).

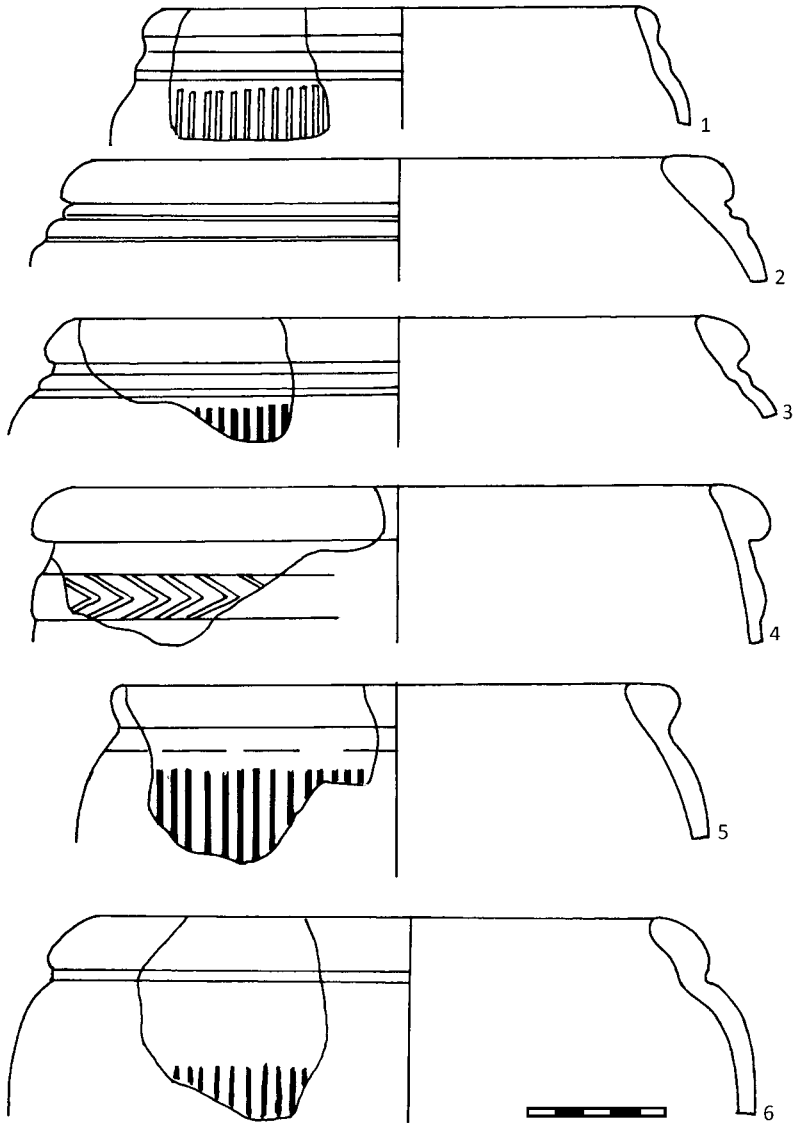
Poslednou zistenou lokalitou v regióne je Vlača na pravobrežnej terase Tople. Pri výskume sídliska z mladšej až neskorej doby bronzovej a včasnostredovekého sídliska sa v premiešanej kultúrnej vrstve objavili aj zlomky laténskej keramiky, v rámci ktorých predstavuje grafitová keramika až 50% podiel (obr. 5: 3-5).

V podstate všetky evidované lokality, vrátane najjužnejšej – Nižného Hrušova, charakterizuje staršie osídlenie v mladšej a neskorej dobe bronzovej, resp. v dobe halštatskej a tiež vo včasnom stredoveku. Výber tých istých polôh súvisí často s ich vhodnosťou pre hospodársku činnosť, ale veľkú rolu tu bezpochyby zohráva tiež strategický prvok, ktorý je očividný najmä v prípade Sedlísk-Podčičvy. Aj otvorené sídliska na riečnych terasách sú strategicky výhodné a do istej miery kontrolujú okolitý terén. Napríklad Nižný Hrušov na Ondave a Vlača na Topli sú situované v blízkosti brodov cez vodné toky.



Obr. 1. Sedliská, časť Podčičva. Výber materiálu: keramika bez prímеси tuhy

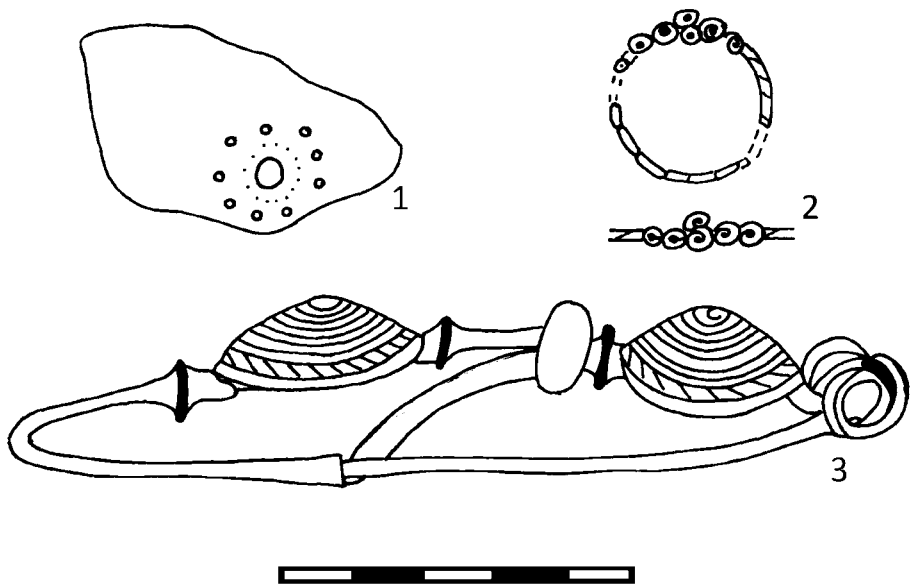
Fig. 1. Sedliská, Podčičva. Selection of artefacts: pottery with no graphite additive



Obr. 2. Sedliská, časť Podčičva. Výber materiálu: grafitová keramika

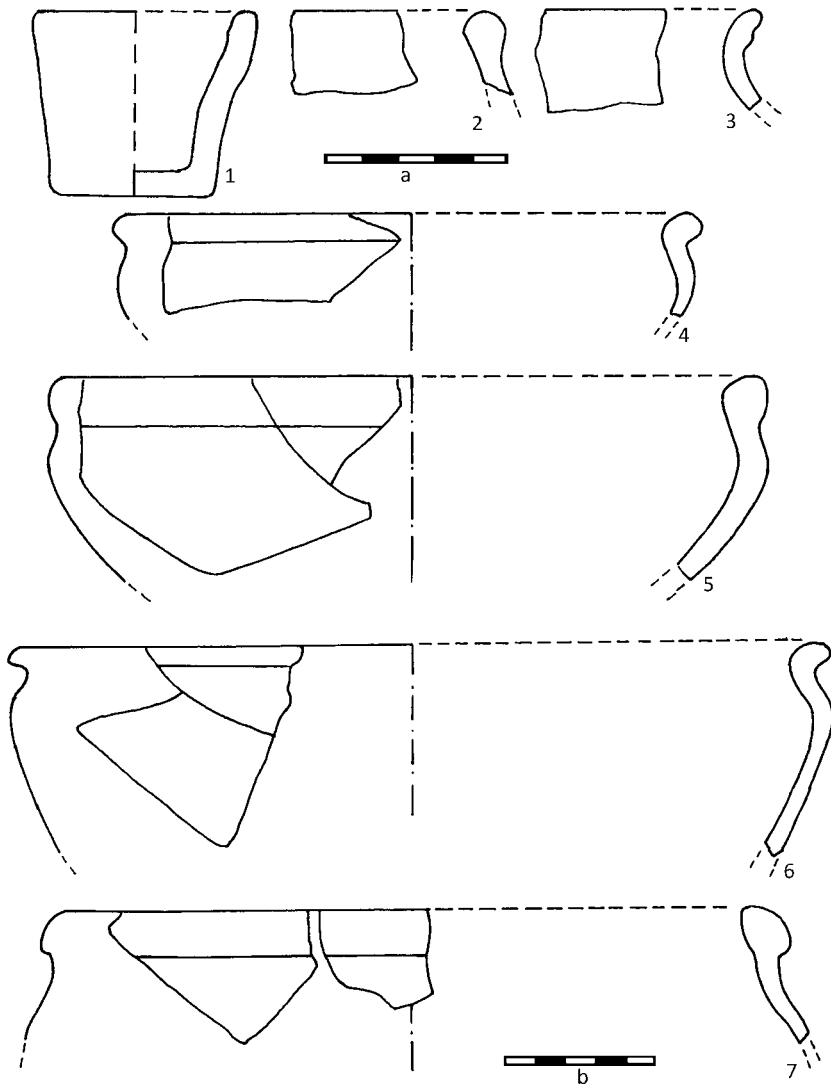
Fig. 2. Sedliská, Podčičva. Selection of artefacts: graphitic pottery





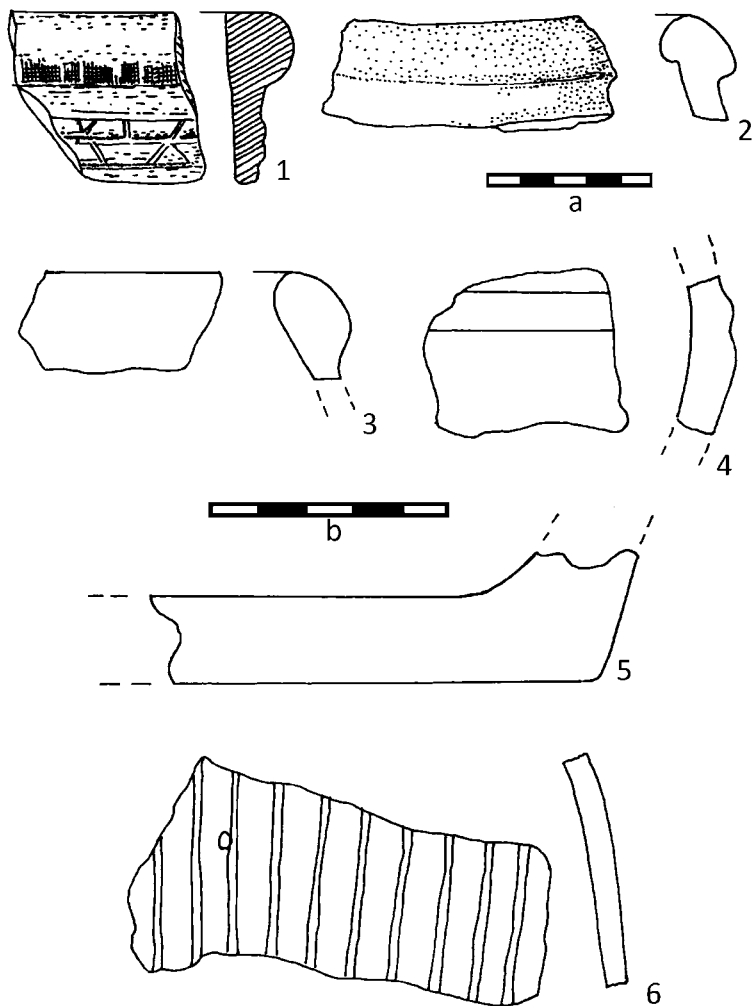
Obr. 3. Sedliská, časť Podčičva. Výber materiálu: 1. črep s včkolovanou výzdobou, 2. bronzová spona spojenej konštrukcie, 3. prsteň

Fig. 3. Sedliská, Podčičva. Selection of artefacts. 1. fragment of vessel with rosette decoration; 2. one-piece bronze fibula; 3. ring



Obr. 4. Vranov nad Topľou. Výber materiálu. Mierka a: 1-4, mierka b: 5

Fig. 4. Vranov nad Topľou. Selection of artefacts. Scale a: 1-4, scale b: 5



Obr. 5. 1. Jastrabie nad Topľou (podľa V. Budinského-Kričku), 2. Skrabské (podľa V. Budinského-Kričku), 3,4,6. Vlača, 5. Žalobín. Mierka a: 1-2, b: 3-6

Fig. 5. 1: Jastrabie nad Topľou (after V. Budinsky-Krička); 2: Skrabské (after V. Budinsky-Krička); 3, 4, 6: Vlača, 5: Žalobín. Scale a: 1-2, scale b: 3-6

## Z Á V E R

Pramene, ktorými v súčasnosti disponujeme, neposkytujú dostatok informácií o štruktúre osídlenia povodia strednej Ondavy a Tople v dobe laténskej a nedávajú dosť oporných bodov pre jemnejšiu chronológiu. Nateraz úplne absentujú hrobové nálezy. Stručný prehľad súčasného stavu bádania však naznačuje, že povodia oboch riek, najmä Ondavy, nemali iba tranzitný charakter. Výšinná poloha Podčičva-Sedliská a jej nížinné zázemie (Žalobín) je dokladom intenzívneho zásahu keltského kultúrneho sveta v strednej dobe laténskej (LTC1-LTC2). Bohatý výskyt grafitového riadu, podobne ako aj bronzové nálezy a zlomky sapperelitových náramkov (Kotorová-Jenčová 2004, 208; tab. VII: 11-13) dokladajú kontakty so západne ležiacim keltským kultúrnym svetom. Výskyt laténskej keramiky v Žalobíne, v Továrnom a vo Vranove poukazuje na koncentráciu osídlenia práve na križovatke obchodných ciest z Potisia ďalej na sever a východ. Región zrejme zasiahol aj postup zmiešaného keltsko-dáckeho obyvateľstva, ktorého stopy nachádzame ešte aj v staršej dobe rímskej. Na rozrušenom pohrebisku Kvakovce – Dobrá sú v časti materiálu sledované dácke vplyvy (Lamiová-Schmiedlová, Mačala 1991, 137). Viac svetla poznania do súčasného „keltského a dáckeho prítmnia“ môže však vniesť iba ďalší výskum každej z doteraz známych, ako aj prípadných nových lokalít v povodí Ondavy a Tople.

*PhDr. Mária Kotorová-Jenčová, PhD.*

*Vlastivedné múzeum v Hanušovciach nad Topľou*

*Zámocká 160/5*

*094 31 Hanušovce nad Topľou*

*Slovenská republika*

*kotorova.m@gmail.com*

## L I T E R A T Ú R A

Plaček M., Bóna M.

2007 *Encyklopédia slovenských hradov*, Bratislava.

Budinský-Krička V.

1975 *Sídlisko z mladšej doby bronzovej v Továrnom*, AVANS 1974, Nitra  
1975, s. 34.

- 1977 *Nálezy z prieskumu na východnom Slovensku*, AVANS 1976, s. 65-81.
- 1978 *Archeologické prieskumy a nálezy na východnom Slovensku*, AVANS 1977, s. 39-56.

Bujna J.

- 1994 *Mladšia doba železná – laténska na Slovensku (Prehľad stavu bádaní za posledné dve desaťročia)*, Stud. Hist. Nitrensia 2, s. 7-38.

Čaplovič D., Mačala P.

- 1992 *Praveké a ranostredoveké osídlenie Vranova a okolia*, [w:] Michnovič I. (red.), *Dejiny Vranova nad Topľou*, Košice, s. 23-38.

Kotorová-Jenčová M.

- 2003 *Sídlisko zo záveru doby bronzovej v Nižnom Hrušove*, [w:] *Východoslovenský pravek* 6, Košice, s. 125-143.
- 2004 *Laténske osídlenie čičvianskeho hradného kopca, lokalita Sedliská, okr. Vranov nad Topľou*, [w:] Gancarski J. (red.), *Okres lateński i rzymski w Karpatach Polskich*, Krosno 2004, 197-218.
- 2007 *Nová archeologická lokalita objavená v Žalobíne*, AVANS 2005, s. 112-113.
- 2009 *Výskum v centre Vranova nad Topľou*, AVANS 2007, s. 116.
- 2010 *Severovýchodné Slovensko v období popolnicových polí*, [w:] Gancarski J. (red.), *Transkarpacie kontakty kulturowe w epoche kamienia, brązu i wczesnej epoche żelaza*, Krosno, s. 353-392.

Lamiová-Schmiedlová M., Mačala P.

- 1991 *Nálezy z rozrušeného pohrebiska staršej doby rímskej v Kvakovciach, okr. Vranov nad Topľou*, [w:] *Východoslovenský pravek* III, Košice, s. 133-144.

Miroššayová E.

- 2004 *Mladšia doba železná – laténska*, [w:] Gačková L. (red.), *Archeologické dedičstvo Zemplína*, Michalovce, s. 74-80.

Miroššayová E., Tomášová B.

- 2004 *Povodie Torysy a Tople v dobe laténskej*, [w:] Gancarski J. (red.), *Okres lateński i rzymski w Karpatach Polskich*, Krosno 2004, s. 123-135.

Olędzki M.

- 2004 *Transkarpackie powiązania kulturowo-osadnicze w epoce La-Tène. Zarys problematyki*, [w:] Gancarski J. (red.), *Okres lateński i rzymski w Karpatach Polskich*, Krosno 2004, s. 123-135.

Pieta K.

- 2008 *Keltské osídlenie Slovenska*, Nitra

Tomášová B., Kolníková E.

- 1998 *Nález keltskej mince v Sedliskách-Podčičve*, Slovenská numizmatika 15, Nitra, s. 193-194.

SETTLEMENT IN THE AREA OF THE MIDDLE  
AND LOWER TOPL'A AND THE MIDDLE ONDAVA  
VALLEYS IN THE LA TÈNE PERIOD

*Summary*

In the La Tène Period (just as in all the other periods) the lands in and around the Middle and Lower Topl'a and the Middle Ondava Valleys (Map 1) were subject to the cultural development on the East Slovak Lowland. East Slovakia marks the borderland of Celtic settlement within the Upper Tisa region and Transylvania. Its first direct contacts with Celtic peoples may be dated to the LT B Period. The first Celtic migrations into the region ensued in the southern part of the Košice Basin and the East Slovak Lowland. Ethnically the group bringing in the new culture belonged to the community of settlements in Transylvania and North-Eastern Hungary. It began to move north already in the LTC1 Period and settled in the northern zone of the East Slovak Lowland and in the river valleys.

8 sites dated to this phase of the La Tène Period have been identified on this territory (Map 2). The one which has had the fullest excavation conducted is the Čičvian hillfort, a settlement located at a strategic point, on the crossroads for routes of contact, in the environs of Sedliská-Podčičva. A large quantity of artefacts was collected here, but only from the culture layers. Thanks

to these artefacts, particularly a Middle Latenian fibula, the site may be dated from the LTC1 to the end of the LTC Period. The artefacts show unambiguously that this was a La Tène settlement, with no clear-cut influences of an older background. Settlement on the upland site at Sedliská was directly associated with the expansion of Celtic colonisation, which involved settlement in strategic places located on elevations along communication routes.

Apart from the upland settlement at Sedliská-Podčičve, there are also lowland sites in the Valleys of the Topľa and Ondava. In the northern environs of Sedliská at a place called Žalobín there is a presumed Middle Latenian settlement, and a Celtic-Dacian site at Továrne. The modest ceramic finds at Nižný Hrušov may be ascribed tentatively to the La Tène Period.

In 2007 a new site at Vranov nad Topľou, which holds evidence indicating colonisation probably in the Younger La Tène, and another at Vlača, where Younger La Tène pottery was discovered in a Younger Bronze Age and Early Medieval settlement, were added to the list of La Tène settlements identified in the Topľa Valley at Jastrabie nad Topľou and Skrabské.

All of these sites are characterised by an older stage of settlement in the Younger and Late Bronze Age, and in the Hallstatt Period, and the Early Medieval Period. These places were selected for settlement on account of their convenient location both for economic activities as well as for strategic reasons. This also applies to the open settlements situated on the river terraces. For instance, Nižný Hrušov in the Valley of the Ondava and Vlača in the Topľa Valley were located near fords on these rivers.

The data currently available do not provide sufficient information to determine the structures of the settlements in the Middle Ondava and Topľa Valleys in the La Tène Period. Neither do they make exact dating possible. There is an evident lack of burial finds. On the basis of a brief survey of the current state of research we may say that both valleys, particularly of the Ondava, served as transit routes. The upland settlement at Podčičva-Sedliská and the signs of settlement at Žalobín, Továrne, and Vranov suggest that settlement was concentrated in places where communication routes from the environs of the Tisa Valley leading north crossed with others heading in an eastward direction. The region became part of the catchment area for influences by a mixed Celtic and Dacian wave of settlement, signs of which have been observed already in the Late phase of the Roman Influence Period.

