

M U Z E U M   P O D K A R P A C K I E   W   K R O Ś N I E

---

**BADANIA  
ARCHEOLOGICZNE  
ZESPOŁÓW SAKRALNYCH  
W KARPATACH**



---

KROSNO 2016

**Redakcja**

Jan Gancarski

**Współpraca redakcyjna**

Tomasz Leszczyński

**Korekta**

Julia Komornicka  
Mateusz Kłosowicz  
Tomasz Leszczyński  
Tomasz Pisarek

**Przekład streszczeń**

Teresa Bałuk-Ulewiczowa

**Projekt okładki**

Jakub Niedziela

**Na okładce**

szkaplerz, kościół farny w Krośnie, XVII w.  
(zbiory Muzeum Podkarpackiego w Krośnie)

**Obróbka ilustracji**

Agata Zahuta

**Skład**

Karolina Bednarz



© Muzeum Podkarpackie w Krośnie, 2016

ISBN 978-83-943173-2-4

**Skład, łamanie, realizacja wydawnicza**

**Wydawnictwo Ruthenus**

ul. Łukasiewicza 49, 38-400 Krosno  
tel. +48 13 436 51 00  
www.ruthenus.pl

## SPIS TREŚCI

---

### **Jan Gancarski**

Wstęp .....	7
<i>Introduction</i> .....	9

### **Наталя Булик**

Сакральні пам'ятки Галича та його околиць: історія досліджень до Першої світової війни .....	11
<i>Sacral monuments of Halych and its suburbs: history of researches before the World War I</i> .....	34

### **Святослав Терський**

Храми княжого Галича (за археологічними матеріалами Львівського історичного музею – вибрані приклади) .....	37
<i>Churches of princely Galych (based on archaeological material from The Lviv Historical Museum – selected examples)</i> .....	64

### **Роман Берест**

Печерні культові Споруди Українського Прикарпаття .....	65
<i>Cult cave buildings of Ukrainian Prykarpattia</i> .....	82

**Юлія Курдина**

- Чернечі промисли та виробництва на території Унівської  
Святоуспенської Лаври  
(за результатами археологічних досліджень) . . . . . 85  
*Monastic crafts and manufactures at Univ Holy Dormition Lavra*  
(according the results of archaeological studies) . . . . . 101

**Наталя Петрик**

- Сакральні елементи у військовій культурі  
(на прикладі предметів із колекцій львівських музеїв) . . 103  
*Religious Details on Militaria (as Exemplified on Items*  
*in the Collections of the Museums of Lviv)* . . . . . 117

**Mária Kotorová-Jenčová**

- Zaniknutý stredoveký kostol vo Vranove nad Topľou. . . . . 119  
*The no longer extant medieval church*  
*at Vranov nad Topľou* . . . . . 136

**Mário Bielich**

- Archeologický výskum kaplnky sv. Michala v Košiciach . . . . . 137  
*Archaeological research on St. Michael's Chapel, Košice* . . . . . 204

**Ján Hunka, Marián Soják**

- Nálezy menších cirkevných pamiatok  
z 12.-19. storočia na Slovensku. . . . . 207  
*Finds of minor 12<sup>th</sup>-19<sup>th</sup> century religious*  
*artefacts in Slovakia* . . . . . 231

**Anna Zięba, Wojciech Mirocha, Arkadiusz Urbaniec**

- Badania archeologiczne przy kościele Św. Krzyża w Żywcu. . . . . 233  
*An archaeological research project in the environs*  
*of the Church of the Holy Cross at Żywiec* . . . . . 253

**Tomasz Leszczyński**

- Najnowsze badania i nadzory archeologiczne  
prowadzone przez Muzeum Podkarpackie w Krośnie  
w obrębie obiektów sakralnych . . . . . 257
- The Krosno Subcarpathian Museum's latest archaeological  
research on and supervision of religious buildings . . . . . 290*

**Michał Proksa**

- Założenia karmelitańskie w Polsce  
w świetle badań archeologicznych kościoła  
Karmelitów Bosych w Przemyślu. . . . . 291
- Polish Carmelite Foundations  
in the Light of Archaeological Research  
on the Discalced Carmelite Church in Przemyśl . . . . . 319*

**Monika Zub**

- Drewniana rezydencja rzymskokatolickich hierarchów  
przemyskich w Radymnie w świetle opisu  
Wacława Hieronima Sierakowskiego . . . . . 321
- The Wooden Residence of the Roman Catholic Bishops  
of Przemyśl at Radymno in the light  
of the Description by Wacław Hieronim Sierakowski . . . . . 347*

**Wojciech Mirocha, Anna Zięba**

- Skarb monet – materialnym dowodem  
pielgrzymek z Żywca do Rzymu . . . . . 349
- A hoard of coins: material evidence of pilgrimages  
from Żywiec to Rome. . . . . 373*
- Wykaz stosowanych skrótów . . . . . 375



Mária Kotorová-Jenčová

## ZANIKNUTÝ STREDOVEKÝ KOSTOL VO VRANOVE NAD TOPLOU

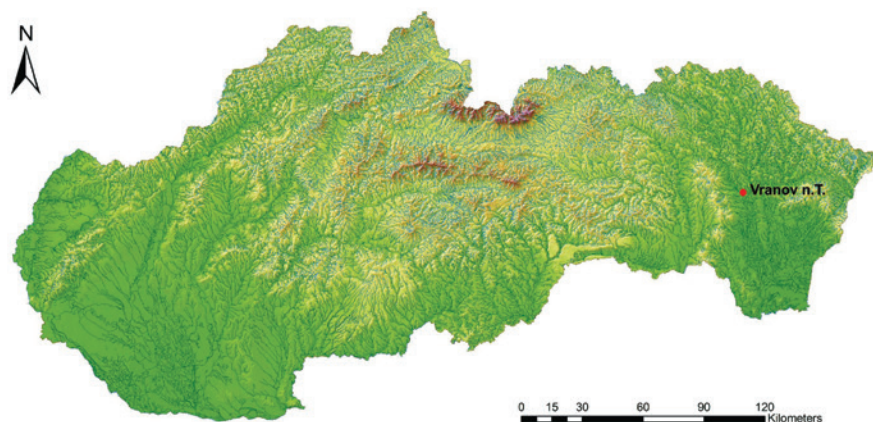
---

Vranov nad Topľou, v súčasnosti okresné mesto v Prešovskom samosprávnom kraji, leží v priestore viacerých archeologických lokalít s chronologickým záberom od staršej doby kamennej po novovek. Najvýraznejší je komplex včasnostredovekých sídlisk s doloženým datovaním od 7. storočia a s indíciami ešte staršieho osídlenia (prešovský typ). Koncentráciou sídlisk, najmä v miestnej časti Čemerné, ale aj v samotnom súčasnom centre mesta, ako aj zrejmovou kontinuitou osídlenia najneskôr od 7. po 11. storočie, je Vranov významnou včasnostredovekou archeologickou lokalitou, skúmanou V. Budinským-Kričkom a v ostatných rokoch tiež Vlastivedným múzeom v Hanušovciach n. T. (Kotorová-Jenčová 2004, 143-145).

Pomenovanie Vranov sa prvýkrát objavuje v registroch pápežského desiatku z rokov 1332 a 1337, ako mesto (civitas) sa spomína až v r. 1363 (Michnovič 2002, 10-11). Avšak z chotára Vranova poznáme staršie písomné zmienky. K Vranovskému Dlhému (dnes mestská časť) sa viaže darovacia listina z r. 1270 (Uličný 2001, 607) a k ďalšej mestskej časti Čemernému z r. 1282 (ibidem, 102).

Vranov nad Topľou leží v centrálnej časti východného Slovenska, východne od masívu Slánskych vrchov, v severozápadnom výbežku Východoslovenskej nížiny, v povodí Tople, v nadmor. v. okolo 132 m (mapa 1). V stredoveku sa tu vyvinulo významnejšie sídlo, predovšetkým ako centrum jednej z častí rozdeleného čičvianskeho panstva. Neskôr však celkom stratilo svoj historický ráz a v súčasnosti nemá takmer žiadne zachované nadzemné historické pamiatky, vyjmúc bazyliku minor Narodenia P. Márie spolu s príľahlým kláštorom pavlínov.

---



Mapa 1. Lokalizácia mesta Vranov nad Topľou na mape Slovenskej republiky  
 Map 1. Location of Vranov nad Topľou on the map of Slovak Republic

Aj v tomto prípade ide o relatívne mladšie pamiatky barokového stavitelstva, pričom však vieme, že kostol a kláštor stoja na mieste staršieho františkánskeho kláštora, ku ktorému patrila kaplnka. Tá je zrejme pohltená stavbou súčasnej baziliky minor.

Ničenie historických stavieb v tejto lokalite nie je len výsadou rokov bývalého politického režimu, kedy sa okrem iného zručala židovská synagóga či klasicistický kaštieľ stojaci na mieste stredovekého vodného hradu, ale túto necnosť mali aj starí Vranovčania, keď sa podarilo tak dokonale zahľadiť stopy najstaršieho farského kostola vo Vranove, že dnes o tejto sakrálnej stavbe verejnosť všeobecne takmer nič nevie. Je to zvláštne už aj preto, že posvätné miesta oveľa menšieho významu ako farský kostol sa v povedomí spoločnosti udržiavajú veľmi dlho a zvyknú byť označované prinajmenšom krížom, kaplnkou alebo sa aspoň v tradícii o nich uchováva povedomie. Vo Vranove sa priamo cez loď kostola zaviedla hlavná cestná komunikácia, ktorá znemožňuje dôslednejší výskum (mapa 2). Ten napokon je už v telese cesty nerelevantný, lebo v jej línii – ako to ukázal geofyzikálny prieskum – sú zničené aj torzá základov. Časť lode stredovekého kostola je lokalizovaná v dnešnom malom parku so súsoším osloboditeľov z 2. svetovej vojny a s verejnými toaletami, ktoré nenávratne zničili západnú časť kostola (fot. 1).





Mapa 2. Lokalizácia polohy zaniknutého kostola na mape Vranova 1:10 000

Map 2. Location of the defunct church position on the map Vranov 1:10 000



Fot. 1. Poloha zaniknutého kostola v súčasnosti

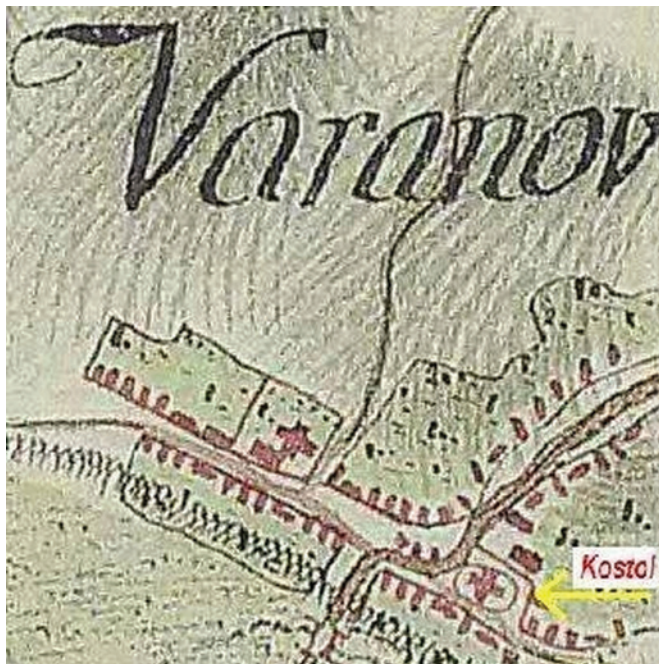
Photo 1. Location of the defunct church today

Lokalizácia kostola je v tesnej blízkosti polohy so slovanským osídlením datovaným od 8. do 11. stor., teda možno predpokladať, že ide o najstaršie jadro neskoršieho stredovekého mestečka. Zároveň kostol ležal juhozápadne od zaniknutého mestského vodného hradu.

Vranov sa v 14. stor. stal sídlom rodiny Rozgoňovcov, vlastníkov hradného panstva Čičva. Vybuodovali si tu pohodlnejšie panské sídlo – mestský vodný hrad. Od polovice 14. storočia sa Vranov rozvíjal ako mestečko – jediné na čičvianskom panstve. Po delbe panstva v 15. stor. sa stal sídlom jednej z jeho troch častí. Zvyšné dve centrá boli na samotnom hrade Čičva a v Skrabskom (Uličný 1992, 84-86).

Ustálená farnosť je vo Vranove doložená už v 30. rokoch 14. storočia. V registroch pápežského desiatku z rokov 1332 a 1337 sa uvádza vranovský kostol, v ktorom pôsobil kňaz Štefan. Zo zápisov je zrejmé, že farnosť jestvovala už pred rokom 1332. Patrocínium kostola tu nie je uvedené. Kostol bol pravdepodobne zasvätený sv. Jánovi Krstiteľovi, neskôr sa patrocínium viaže s uhorským kráľom sv. Štefanom (Pietras 2007, 7). F. Uličný predpokladá, že iniciátorom výstavby kostola bol uhorský kráľ, čo znamená, že výstavbu kostola kladie na koniec 12. a začiatok 13. storočia, kedy bol Vranov ešte kráľovským majetkom (Uličný 1992, 108; 2001, 604). Kňaz Štefan, vicearchidiakon z Čičvy sa spomína aj v r. 1361. V r. 1404 je vo Vranove uvádzaný Hanko, rektor farského kostola sv. Štefana. O kostole sa píše aj v r. 1429 (*parochialis ecclesia Sancti Stephani de Varanovia*), aj v r. 1490 (*ecclesia parochialia S. Stephani Regia in oppido Varano*). V r. 1433 žiadajú Rozgoňovci od pápeža povolenie odpustkov pre návštevníkov *ecclesie Beate Marie Virginia in Varrano*. Išlo však evidentne o františkánsky kostol, nie farský. Z ďalšej histórie farského kostola je známa jeho prestavba v r. 1490, iniciovaná Šimonom z Rozhanoviec. Vtedy sa v kostole zasvätil bočný oltár sv. Anne. V r. 1519 sa v súvislosti s kostolom uvádza *Nicolaus plebanus et vicearchidiaconus de Warano* a v r. 1520 tu vystupujú Ambrosius presbyter, traja kapláni a Johannes *baccalarius rector scole Vranoviensis* (Trochta 1968, 42; Uličný 1992, 108; 2001, 604).

V r. 1580 dala postaviť Eufrozína Drugetová, manželka Štefana Bátoriho z Ečedu nový kostol v mieste bývalého františkánskeho kláštora s kaplnkou, súčasnú baziliku minor. Tento kostol patril evanjelikom a označoval sa ako maďarský. Starý farský kostol mal pomenovanie slovenský (ibidem).



Mapa 3. Označenie polohy stredovekého kostola na mape 1. vojenského mapovania

Map 3. Indicate the location of a medieval church on the map 1<sup>st</sup> military mapping

Počas stavovských povstaní menil majiteľov a bol výrazne poškodený. Vo vizitácii evanjelickej cirkvi z r. 1629 sa uvádza, že ho využívali ako sýpku a sklad. V r. 1672 bol vypálený a ostal v rumoch. Mária Esterháziová, vdova po Jurajovi Drugetovi, prevzala preto od evanjelikov nový (maďarský) vranovský kostol. Slovenský kostol po rozrumení v 70. rokoch 17. storočia už nikdy nebol úplne opravený a bol odsúdený na zánik. Všetky jestvujúce sily a financie boli zjavne využité na opravu mladšieho kostola Narodenia Panny Márie (maďarského), spravovaného pavlínmi na severnom okraji mestečka, ktorý po stavebných úpravách stojí dodnes.

Pri vojenskom mapovaní v 60. a 80. rokoch 18. stor. je poloha stredovekého farského kostola zaznamenaná spolu s ohradou, zrejme areálom cintorína (mapa 3). Musel byť už spustnutý, lebo kanonická vizitácia z 3. 6.

1773 ho nachádza úplne opustený a bez strechy. Uvádza sa tiež neohradený cintorín a romy farskej budovy (Jurovský [Haviar] 2013, 10). Na mape 2. vojenského mapovania ho už nenachádzame, rovnako ako na katastrálnej mape z r. 1867, kde však je označený malý sakrálny objekt – križ. Nadzemné stopy kostola však museli byť viditeľné ešte začiatkom 20. storočia. V Pamätnej knihe storočnice košického biskupstva z r. 1904 sa uvádza, že „časť oltárnej menzy ešte vyčnieva zo zeme a označuje, kde slovenský kostol stál“ (Jurovský [Haviar] 2013, 11). Dokonca ešte aj na katastrálnej mape z r. 1942 je označenie „Božie muky“. Križ sa však už v povedomí evidentne nespájal ani s kostolom a ani s cintorínom. Snáď posledným znakom akejsi úcty k posvätnosti miesta je malý park, ktorý sa tu ako slza zelene zachoval obklopený cestnou komunikáciou a chodníkom.

V odbornej verejnosti udržiaval povedomie o stredovekom farskom kostole vo Vranove amatérsky nadšenec a spolupracovník prof. Vojtecha Budinského-Kričku, rím. kat. kňaz Juraj Macák (Budinský-Krička 1975; Macák 1983). Z jeho cenných informácií, zachovaných v literatúre, ale najmä v rukopisných poznámkach, sme vychádzali pri identifikácii kostola. J. Macák pri hĺbení kanalizačného výkopu v r. 1972 zistil štyri murivá. *Dva múry, vzdialené od seba 7,5 m mali šírku 120 cm. Južný z múrov mal dva oporné piliere, jeden pravouhlý, druhý nie, čo ukazovalo na blízky lom múru. Medzi spomínanými dvoma múrmi bolo zistené tretie murivo, zrejme interiérový múr krypty. Pri bagrovaní sa tu objavovali ľudské kostrové zvyšky. Štvrtý, užší múr sa zachytil severne od severného základového múru.* J. Macák interpretoval priestor medzi týmito dvoma múrmi ako priestor sakristie s vnútornou svetlosťou 3,5 m. V r. 1974 pri ďalších stavebných výkopoch uvádza J. Macák, že *sa prišlo na zakrivenie severného múru. Žiaľ, kresbovo toto „zakrivenie“ nemáme zdokumentované.* V poznámkach J. Macáka sme našli aj geodetické zameranie dvoch murív v mierke 1 : 1000. Murivá však nie sú na tejto situácii zakreslené tak ako u J. Macáka, teda ako paralelné, ale zbiehajúce sa. Táto skutočnosť je dosť podstatná pri možnej rekonštrukcii vzhľadu svätyne. Je však už ťažko overiteľná.

V r. 2008 sa v súvislosti so zámerom rekonštrukcie centra mesta zrealizoval na predpokladanom nálezisku archeologický výskum (Kotorová-Jenčová 2011). Bol plošne veľmi obmedzený stromovým porastom a verejnými toaletami s oplotením. Otvorilo sa sedem sond,



Fot. 2. Sonda II/2008. Fragment severnej steny kostola s oporným múrom, ktorý narušil hroby prikostolného cintorína

Photo 2. Trench II/2008. Fragment of the northern wall of the church with the main wall, which has disrupted the graves in the cemetery next to the church

pričom sondy III–VII boli menšími výkopmi situovanými na prístupných miestach v snahe zachytiť koruny základových murív kostola. Základná sondáž – sondy I a II (každá 1,5 x 10 m) – bola situovaná v smere JV-SZ v mieste súčasného parkového chodníka. Zistilo sa výrazné vrstvenie, pre Vranov typický silný nárast terénu súvisiaci s početnými planírovacími úpravami terénu. Od hĺbky 1,3 m sa zachytili prvé hroby prikostolného cintorína.

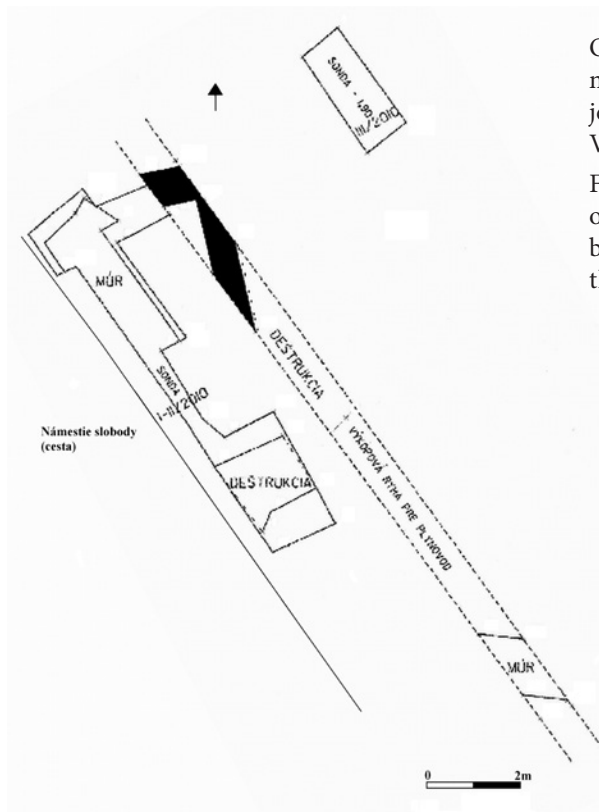
Na úrovni 0,6-0,7 m sa zistilo základové murivo v smere V-Z, na ktoré sa zo severnej strany napájal oporný múr, mladší ako pôvodná stavba kostola. Tento oporný pilier nerešpektoval hroby, bol k stavbe doplnený pri mladšej prestavbe, predpokladáme, že koncom 15. storočia (fot. 2). Základový múr (šírka 100-120 cm) sme interpretovali



Obr. 1. Polohopis zistených murív. Výskum v r. 2008

Fig. 1. Topography of the observed masonry; the 2008 excavation

ako severný múr lode kostola. Jeho sledovaním v obmedzených podmienkach terénu sa nám podarilo zachytiť vnútorný SZ roh kostola, ktorý bol z exteriéru opatrený oporným múrom. Predpokladaný vstup do kostola v západnom priečelí je nenávratne zničený výstavbou mestských podzemných toaliet. Predpokladáme, že tu mohla byť aj vstupná predsieň. Doložiť to však nie je možné. Južná stena kostola sa zachytila veľmi fragmentárne vo vzdialenosti 12,5 m od severného múru. V sonde, situovanej v interiéri kostola pri južnej stene sme zistili mohutnú kamennú deštrukciu. Pokračovanie línie južného múra sme zachytili aj v predĺženej sonde I/08, kde bola narušená situácia novovekým zásahom inžinierskych sietí. Tu sme na veľmi obmedzenom priestore zachytili aj základ vnútorného výčnelku, ktorý evokuje blízkosť južného portálu alebo vífázneho oblúka. Jednoznačne sme však situáciu v obmedzenom priestore nemohli odsledovať (obr. 1).



Obr. 2. Polohopis zistených murív. Stredoveký základ je vyznačený čiernou farbou. Výskum v r. 2010

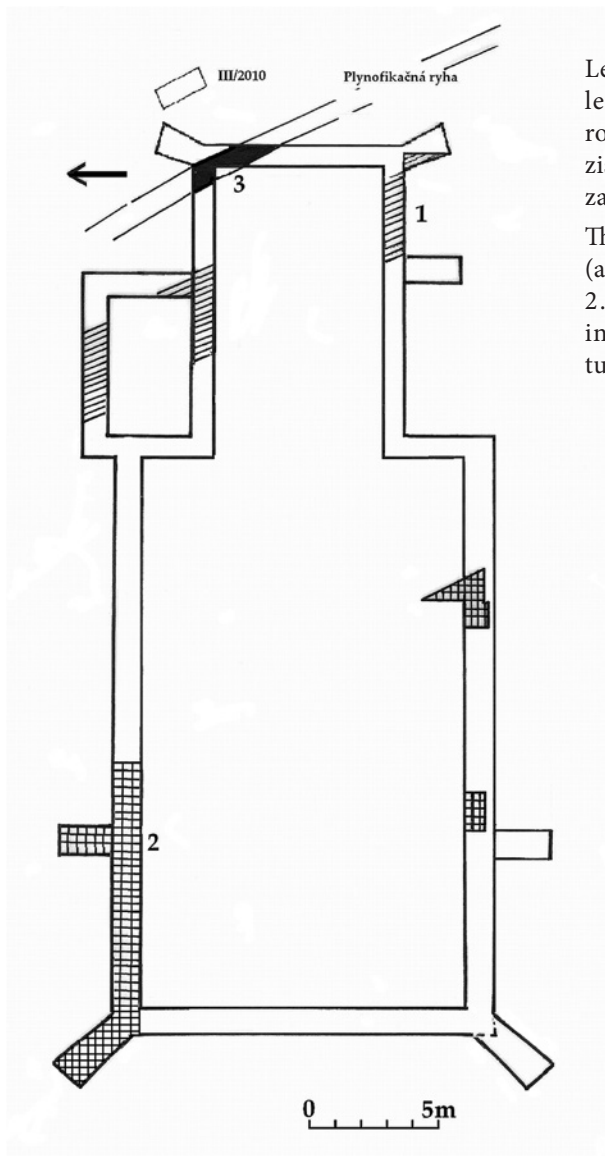
Fig. 2. Topography of the observed masonry. Medieval base is shown in black colour; the 2010 excavation

V r. 2010 sme vďaka ďalším stavebným aktivitám v meste mohli pozorovať situáciu východne od cesty so snahou získať informácie o svätyni kostola (Kotorová-Jenčová 2015). Zachytili sme základové murivá mladších stavieb, ktoré tu vybudovali po zániku kostola a ešte pred výstavbou, resp. rozšírením komunikácie. Vo vzťahu k architektúre kostola sa v stavebnom výkope, v hĺbke 1,8-2 m podarilo zachytiť iba veľmi malý fragment stredovekého základového muriva, jeho vnútorný roh. Identifikovali sme ho ako severovýchodný roh svätyně. Hrúbka muriva vo V-Z smere bola 90 cm. V smere S-J s nepodarilo odkryť murivo v celej šírke. Overovacia sondáž situovaná východne od zisteného muriva už bola negatívna (obr. 2).

Po získaní týchto veľmi fragmentárnych, avšak nesmierne dôležitých informácií o východnom uzávere svätyne, sme sa aj za pomoci nákresov J. Macáka pokúsili o hypotetický pôdorys kostola. Severný múr na Macákovej kresbe je oproti línii nami zisteného severného múru situovaný južnejšie asi o 3,5 m. Ide teda s najväčšou pravdepodobnosťou o severnú stenu svätyne. Otáznym zostáva južný múr, ktorý je v Macákových kresbách zaznamenaný ako paralelný so severným múrom, ale v geodetickom zameraní, ktoré sa zachovalo v jeho poznámkach, je južný múr zakreslený pod iným uhlom. Ak by bolo správne zameranie, tak s najväčšou pravdepodobnosťou by išlo o zalomené murivo svätyne, a teda jej uzáver by bol polygonálny. To však nekorešponduje s naším zistením pravouhlého ukončenia svätyne. Geodetické zameranie zo 70. rokov 20. stor. je preto s najväčšou pravdepodobnosťou nepresné. Svätyňa, podľa J. Macáka v šírke 7,5 m, ale podľa našich zistení 6,5 m, poukazuje na veľkú stavbu. Interpretácia murív a náčrt možnej podoby zaniknutého stredovekého kostola vo Vranove môže byť teda – aj vzhľadom k nejednoznačným záznamom z objavu J. Macáka a našim veľmi fragmentárnym zisteniam – iba interpretačným pokusom, ktorý najlepšie zodpovedá súčasným skromným dátam.

Najstarší známy vranovský kostol mal podľa doterajších zistení vnútornú šírku lode 12,5 m, šírku svätyne pri jej základe 6,5 m. Jeho dĺžku 33 m určuje vzdialenosť vnútorného SV rohu svätyne a SZ ukončenia lode. Pomer lode a svätyne nevieme stanoviť. Kostol mal na severozápadnom nároží oporný múr, preukázateľne previazaný so základovým murivom. Podobne oporné múry uvádza aj J. Macák na múroch svätyne. Oporný múr, zistený výskumom pri severnej stene lode, bol pristavaný neskôr, pravdepodobne pri prestavbe v r. 1490. Len na základe údajov J. Macáka uvažujeme so sakristiou na severnej strane svätyne. Kostol mal pravouhlú svätyňu, čo usudzujeme na základe zisteného severovýchodného pravouhlého vnútorného nárožia (obr. 3, 4).

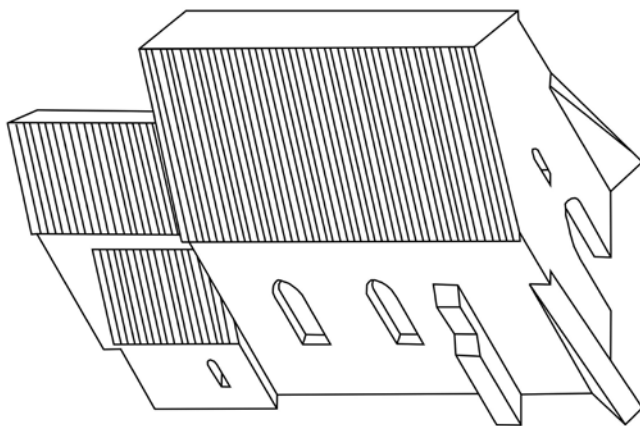




Legenda: 1. murivá zakreslené J. Macákom v 70. rokoch 20. stor.; 2. murivá zistené v r. 2008; 3. murivá zachytené v r. 2010

The legend: 1. masonry (after J. Macák, 1970s); 2. masonry discovered in 2008; 3. masonry captured in 2010

Obr. 3. Pokus o grafickú rekonštrukciu pôdorysu kostola  
Fig. 3. Attempt to reconstruct the graphical ground plan of the church



Obr. 4. Pokus o axonometrické zobrazenie kostola (autor M. Vateha)

Fig. 4. Attempted a perspective view of the church (after M. Vateha)

Rozmery kostola, ktoré poukazujú na obdivuhodnú stavbu, sa zrejme dosiahli až pri mladšej prestavbe. Na honosnosť kostola poukazuje aj skutočnosť, že sa v ňom v roku 1575 uskutočnil sobáš predstaviteľov významných šľachtických rodov – Alžbety Bátoriovej a Františka Nádašdiho.

Aj súčasný vranovský kostol, bazilika minor Narodenia P. Márie, je rozľahlý. Jeho vonkajšie rozmery sú 45,65 m dĺžka a 12,75 m šírka, hrúbka múrov je 1 m. Svätýňa je pri základe široká 10 m a pri vrchu 6 m (Pietras 2007, 8). Aj keď je známe, že súčasná dĺžka lode kostola sa dosiahla pri mladšej prestavbe, šírka lode a svätyně naznačuje, že stavitelia kostola sa do istej miery inšpirovali monumentálnosťou a aj dispozíciou pôvodného farského kostola.

Pri kostole jestvoval rozľahlý cintorín. Hroby boli zachytené aj v interiéri kostola. Už J. Macák registroval nálezy ľudských kostier v svätyni.

S jeho interpretáciou ako zvyškom krypty môžeme súhlasiť. Kostry sme zachytili aj v lodi kostola, ale len v jednej úrovni, zato v exteriéri, severne od kostola, sme identifikovali najmenej tri úrovne pochovávaní do hĺbky 205 cm, kde výskum narušila vzlínajúca spodná voda. Ani v jednom hrobe sa nenašli hrobové prídatky. V jedinom prípade bola na zuboch zistená medenka a nečitateľný skorodovaný pliešok, zrejme medená minca. Sporadicky sa objavili železné klince (z truhiel), v jednom prípade perličková výzdoba pokrývky hlavy. Ostatné nálezy boli mladšie a pochádzali zo zásypových vrstiev (fragmenty kachlíc a novovekej keramiky), z neskorších úprav priestoru parku. Hrobové jamy sa v teréne nedali rozlíšiť. J. Macák podľa sledovania terénnych prác v okolí lokality odhaduje rozlohu prikostolného cintorína z južnej strany asi 10-15 m, ale zo severnej udáva až 30 m. Kostry sa podľa jeho informácií v hojnom počte nachádzali aj pri výstavbe verejných toaliet západne od kostola. Cintorín tak nepriamo dokladá staršiu menšiu sakrálnu stavbu na mieste neskoršieho zväčšeného kostola (Bodoríková, Šulík, Kotorová-Jenčová 2009).

Mobiliár získaný v oboch výskumných sezónach je mladší, ani s kostolom ani s cintorínom nesúvisí a je v sekundárnej polohe v planírovacích vrstvách a z mladšej zástavby. Vo vzťahu k architektúre kostola nemá žiadnu vypovedaciu hodnotu. Nachádza sa tu bežný sídliskový odpadový materiál (úžitková a technická keramika), datovateľný do 17.-19. storočia.

Archeologicky jednoznačne situovaný kostol bol orientovaný v tradičnej orientácii V-Z, so svätyňou na východnej strane. Ak prijme interpretáciu veľmi fragmentárne zachyteného pôdorysu kostola, môžeme ho zaradiť k jednododovým kostolom s pravouhlou svätyňou, aké poznáme napr. z Levoče, Spišského Hrušova, Nemešian a i., ktoré sa často stavali na miestach starších románskych kostolov, pričom došlo spravidla k ich predĺženiu či zväčšeniu. Na Zemplíne nepatria k tak výrazným architektonickým typom ako na Spiši či Above. Poznáme ich napríklad z Klinu nad Bodrogom, Boľa, Lesného, Vinného, Zemplínskeho Jastrabia. Sú spravidla bez veže. Väčšina z nich je datovaná od 2. tretiny 13. storočia po začiatok 14. storočia (Tajkov 2011, 58-75). Pravouhlá dispozícia presbytéria sa objavuje už na románskych

kostoloch, avšak väčšina kostolov s takto riešeným presbytériom vznikala v Uhorsku v 2. polovici 13. či začiatkom 14. storočia, kam možno zaradiť aj výstavbu vranovského kostola. Kostol s pozdĺžnou loďou a pravouhlým presbytériom sa považuje za typ kostolov, uzatvárajúci obdobie počiatkov sakrálneho staviteľstva na východnom okraji strednej Európy. Ich rozšírenie sa zvyklo spájať so stavebnými školami cisterciáckych kláštorov, pričom pravouhlá svätyňa mala lepšie vyhovovať novému spôsobu zaklenutia krížovou klenbou (Habovštiak 1985, 163). Podľa P. Tajkova nešlo v prípade vidieckych kostolov tohto typu o prejav obratu ku gotike, ale iba o využitie jednoduchých stavebných foriem, keďže popri rezignácii na výtvarnú stránku stavieb sleduje aj istý úpadok remeselného prevedenia. Príčiny tohto javu hľadá v spoločenskom otrase spôsobenom tatárskymi vpádmi a pustošením, ktoré viedlo k prerušeniu kontinuálneho vývoja sakrálnej architektúry a k nastúpeniu miestnych murárov a staviteľov s tradičným stavebným cítením (Tajkov 2011, 58-60). Na základe veľmi fragmentárnych nálezov základov zaniknutého vranovského kostola nevieme k architektonickým detailom ani kvalite prevedenia stavby nič bližšie povedať. Pri rozľahlosti kostola však predpokladáme, že minimálne jeho opravy, kedy zrejme došlo aj k jeho zväčšeniu, neboli iba záležitosťou miestnych remeselníkov.

Početné analógie kostolov s pravouhlým presbytériom nachádzame v Poľsku (Kazaczewski 1990a-c; 1994), kde je jednoduchá dispozícia jednolodovej stavby považovaná za obľúbenú formu sakrálnej stavby 13. storočia najmä na vidieku. Za hlavný dôvod rozšírenia takto formovanej svätyne sa považuje stavebná jednoduchosť a tiež možnosť ľahkého situovania okna na rovnom uzávere svätyne na východnej strane, ktoré bolo významným prvkom prirodzeného osvetlenia interiéru kostola. (Kozaczewski 1990a, 6). V bohatej pramennej báze vidieckych farských kostolov 13. storočia na Sliezske predstavuje typ jednolodového kostola s pravouhlou svätyňou najrozšírenejší typ, pričom sú v ňom sledované početné varianty. Kostol z Vranova typovo možno zaradiť k typu IV F, vyčlenenému T. Kazaczewskim (1990a, Tab. I).

## ZÁVER

Zaniknutý stredoveký kostol vo Vranove nad Topľou, postavený v 2. polovici 13. stor. ako stavba s pravouhlou svätyňou, možno na mieste staršieho kostola (Uličný 2011, 604), vieme doložiť len veľmi fragmentárne. Poznáme severnú líniu jeho lode a vnútorný SV roh jeho svätyne. SZ uzáver lode môže byť mladším predĺžením kostola, keďže jeho vzdialenosť od SV rohu svätyne poukazuje na obdivuhodnú dĺžku 33 m. Vnútorná šírka lode kostola je 12,5 m. Pomer lode a svätyne nepoznáme, rovnako nevieme určiť, či kostol mal predstavanú vežu. Minimálne z čias jeho prestavby koncom 15. storočia, kedy bol opatrený opornými múrmi, sa predsieň dá predpokladať. Kostol bol počas protihabsburských povstaní a nepokojov v 17. storočí zdevastovaný natoľko, že v priebehu 18. storočia úplne zmizol nielen z povrchu zeme, ale postupne aj z povedomia obyvateľov, podobne ako rozľahlý prikostolný cintorín.

Fragmentárne poznatky o základoch kostola sa pravdepodobne len ťažko podarí výraznejšie doplniť. Georadarové merania, realizované RNDr. J. Tirpákom (nepublikované) v telese cestnej komunikácie nepriniesli pozitívne zistenia. Snáď v línii južnej steny sa získajú ešte nejaké údaje. Bolo by veľmi prínosné, ak by sa podarilo jednoznačne potvrdiť južnú stenu kostola, spresniť ju, nehovoriac o juhovýchodnom ukončení svätyne a juhozápadnom ukončení lode.

V súčasnosti sa pripravuje náznakové priznanie obrysov kostola v teréne, aby sa oživila spoločenská spomienka na najstarší farský kostol vo Vranove, ktorého osudy boli viac ako pohnuté.

*PhDr. Mária Kotorová-Jenčová, PhD.  
Vlastivedné múzeum v Hanušovciach n. T.  
Zámocká 160/5, 094 31 Hanušovce n. T.  
Slovenská republika  
kotorova.m@gmail.com*

## LITERATÚRA

Bodoríková S., Šulík P., Kotorová-Jenčová M.

2009 *Analýza kostrových pozostatkov z prikostolného cintorína vo Vranove nad Topľou (východné Slovensko)*, Slovenská antropológia 12, s. 9-19.

Budinský-Krička V.

1975 *Nález základov stredovekej sakrálnej stavby a slovanských sídliskových objektov vo Vranove nad Topľou*, AVANS 1974, Nitra, s. 36-37.

Habovštiak J.

1985 *Stredoveká dedina na Slovensku*, Bratislava.

Jurovský (Haviar) J.

2013 *Svedkovia ďalších dvoch svätých Klimentov na východnom Slovensku, Hanušovce nad Topľou*.

Kazaczewski T.

1990a *Wiejskie kościoły parafialne XIII wieku na Śląsku*, (miejscowości B-G), Wrocław.

1990b *Wiejskie kościoły parafialne XIII wieku na Śląsku*, (miejscowości P-S), Wrocław.

1990c *Wiejskie kościoły parafialne XIII wieku na Śląsku*, (miejscowości S-Ž), Wrocław.

1994 *Wiejskie kościoły parafialne XIII wieku na Śląsku* (miejscowości H-O), Wrocław.

Kotorová-Jenčová M.

2004 *Okres Vranov nad Topľou* [in:] Gačková L. (ed.) *Archeologické dedičstvo Zemplína*, Michalovce, s. 121-186.

2011 *Výskum základov stredovekého kostola vo Vranove nad Topľou*, AVANS 2008, s. 135-137.

2015 *Pokračovanie výskumu zaniknutého stredovekého kostola vo Vranove nad Topľou*, AVANS 2010, s. 129-130.

Macák J.

1983 *O najstaršom farskom kostole vo Vranove n. T.*, Katolícke noviny, 31.07.1983.

Michnovič I.

2002 *Vranov nad Topľou v 20. storočí*, Vranov nad Topľou.

Pietras L. T.

2007 *Pútnický farský kostol Narodenia Panny Márie a kláštor paulínov vo Vranove nad Topľou*, Vranov nad Topľou.

Tajkov P.

2011 *Súčasný stav výskumu počiatkov sakrálnej architektúry na Zemplíne a v Použí* [in:] Adam J., Molnár M., Starják M. (ed.) *Kresťanstvo v dejinách Zemplína. Zborník z rovnomennej celoslovenskej vedeckej konferencie, konanej 17.-18. septembra 2010 v Michalovciach*, s. 26-84.

Trochta J.

1968 *Zoznam stredovekých fár na Slovensku. XVII Zemplínska stolica*, Rukopis v Historickom ústave SAV v Bratislave.

Uličný F.

1992 *Mestečko Vranov v 14.-17. storočí* [in:] Michnovič I., (ed.) *Dejiny Vranova nad Topľou*, Košice, s. 94-110.

2001 *Dejiny osídlenia Zemplínskej župy*, Michalovce.

THE NO LONGER EXTANT MEDIEVAL CHURCH  
AT VRANOV NAD TOPL'OU

*Summary*

The article presents the results of an incomplete archaeological examination carried out on the site of the no longer extant church at Vranov nad Topľou, during which the team of researchers managed to determine the north line of the nave, the church's north-west corner and retaining wall, the very poorly preserved south line of the nave, and the north-east corner, which was taken to designate the end of the church. On the basis of the very fragmentary, but invaluable data, the team collected, we identified the church as a large building 33 m in length, with a nave interior 12.5 m wide and a chancel 6.5 m wide. The length of the nave and chancel cannot be determined. Around the church's north-west corner there was a retaining wall adjoined to the wall of the nave with connecting ties. The retaining wall identified along the north wall of the nave was built at a later time, probably after the conversion carried out in 1490. On the basis of J. Macák's earlier study, we think the sacristy must have been on the north side of the chancel. The church had a rectangular chancel, as confirmed by the findings of our excavation around its north-east corner. There was a large churchyard.

Vranov Church was oriented. The rectangular shape of its chancel makes it similar to the churches built in Hungary in the latter half of the 13<sup>th</sup> and early 14<sup>th</sup> century, which would confirm its chronology. Of course this does not rule out the possibility of a smaller, Romanesque church on the site prior to the Gothic edifice.

---