

ELEKTRONICZNA NADBITKA AUTORSKA

Mária Kotorová-Jenčová

VÝŠINNÉ SÍDLISKÁ GÁVSKEJ
KULTÚRY V SLOVENSKOM
HORNOM POTISÍ

Pradziejowe osady obronne w Karpatach



KROSNO 2015

SPIS TREŚCI

Jan Gancarski

Wstęp	7
<i>Introduction</i>	9

Gheorghe Lazarovici

Niektóre elementy neolitycznych fortyfikacji kultury Zau	11
<i>Some data regarding Zau Culture (Neolithic) fortifications</i>	41

Sabin Adrian Luca, Cosmin Ioan Suci

The Eneolithic fortification system of Turdaş-Luncă, Hunedoara County, Romania	43
<i>Eneolityczny system fortyfikacyjny na stanowisku Turdaş-Luncă, okręg Hunedoara, Rumunia</i>	60

Cornelia-Magda Lazarovici

Fortyfikacje ludności kultury Cucuteni. Stan badań	61
<i>Fortifications of the Cucuteni Culture: old and new data</i>	84

Marián Vizdal, Anton Karabinoš

Topografia opevněných sídel v oblasti Šariša	85
<i>Location of Fortified Settlements in the Šariš Region</i>	107

Przemysław Makarowicz

Karpackie osady obronne i dalekosiężne szlaki tranzytowe w II tys. BC – perspektywa północy	109
<i>The Northern Perspective on Carpathian fortified Settlements and Long-Distance Transit Routes in the 2nd Millennium BC</i>	130

Klára Marková, Danica Staššiková-Štukovská

Nové poznatky o opevněnom sídlisku staršej doby bronzovej vo Veselom, okr. Piešťany	131
<i>New Data on the Bronze Age Defensive at Vesele, Okres District of Piešťany</i>	144

Ladislav Olexa, Tomáš Novaček

NIŽNÁ MYŠĽA – praveké centrum Košickej kotliny	145
<i>Nižná Myšľa: A Prehistoric Centre in the Košice Basin</i>	147

Ladislav Olexa, Mateusz Jaeger

Metalurgia kultury Otomani-Füzesabony w świetle datowań radiowęglowych grobów rzemieślników z cmentarzyska Nižná Myšľa.....	149
<i>Otomani-Füzesabony Culture Metallurgy and Radiocarbon Dating of Craftsmen's Graves from the Nižná Myšľa Burial Ground</i>	170

Marcin M. Przybyła, Marcin S. Przybyła, Magdalena Skoneczna, Piotr Szczepanik

Fortyfikacje osiedla z epoki brązu i epoki żelaza w Maszkowicach (Karpaty Zachodnie) w świetle badań geofizycznych i nowych badań wykopaliskowych.....	171
<i>Fortifications of the Bronze Age and Iron Age Settlement at Maszkowice (Western Carpathians) in the Light of Geophysical Survey and New Excavation</i>	198

Jana Hlavatá, Pavol Jelínek, Július Vavák

Výskum opevnenej osady v Budmericiach. Predbežné výsledky.....	199
<i>Archaeological Excavation of a Fortified Settlement Site in Budmerice: Preliminary Results</i>	214

Marta M. Korczyńska, Klaus Cappenberg, Tobias L. Kienlin

Lauter Lausitzer Burgwälle? Zur Bedeutung landwirtschaftlicher Gunstfaktoren während der späten Bronzezeit und frühen Eisenzeit entlang des Dunajec	215
<i>So-Called Lusatian Ramparts? Significance of Agricultural Factors Favouring Settlement in the Dunajec Valley in the Late Bronze Age and Early Iron Age</i>	244

Jan Chochorowski

Późnobrązowe osiedla obronne w północno-wschodniej części Kotliny Karpackiej – główne problemy badań	245
<i>Late Bronze Age Defensive Settlements in the North-Eastern Part of the Carpathian Basin: Basic Research Problems</i>	271

Mária Kotorová-Jenčová

Výšinné sídliská gávskej kultúry v slovenskom hornom Potisí	273
<i>Gáva Highland Settlements in the Upper Tisa Valley in Slovakia</i>	293

Carol Kacsó

Bronzezeitliche befestigte und unbefestigte Siedlungen im Norden Siebenbürgens. Mit besonderer Berücksichtigung der Befunde in der Maramuresch.....	295
<i>Ufortyfikowane i niefortyfikowane osady z epoki brązu na terenie Siedmiogrodu. Próba nakreślenia problematyki ze szczególnym uwzględnieniem stanu badań w regionie Maramuresz.....</i>	321

Bogusław Chorąży, Bożena Chorąży

Struktury osadnictwa wyżynnego na przedpolu Beskidu Śląskiego u schyłku epoki brązu i we wczesnej epoce żelaza.....	323
<i>Late bronze age and early iron age upland settlement structures in the foreground of the Silesian Beskid range</i>	345

Renata Madyda-Legutko, Krzysztof Tunia

Osady obronne (?) ludności kultury puchowskiej nad Dunajcem	347
<i>Púchov-Culture Fortified Settlements (?) in the Dunajec Valley</i>	379

Wojciech Blajer

Ślady pradziejowego osadnictwa w obrębie wczesnośredniowiecznych grodzisk w Chodakówce, pow. przeworski i Tuligłowach, pow. jarosławski.....	381
<i>Traces of Prehistoric Settlement within the Early Medieval Hillforts at Chodakówka (Powiat District of Przeworsk) and Tuligłowy (Powiat District of Jarosław).....</i>	390

Marián Soják, Peter Fecko

Osídlenie výšinných polôh v praveku na Spiši	391
<i>Prehistoric High-Altitude Settlements in the Spiš Region of Slovakia</i>	414

Wykaz stosowanych skrótów	415
---------------------------------	-----

Mária Kotorová-Jenčová

VÝŠINNÉ SÍDLISKÁ GÁVSKEJ KULTÚRY V SLOVENSKOM HORNOM POTISÍ

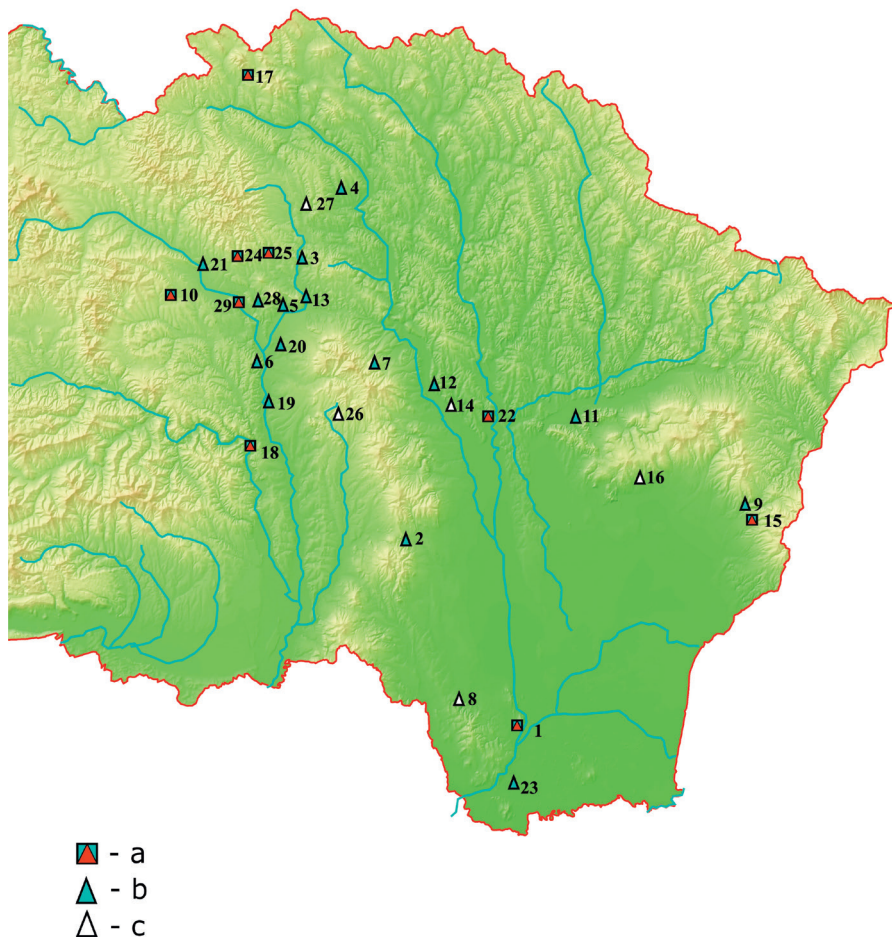
Príspevok je stručným hodnotením problematiky výšinných sídlisk gávskej kultúry na východnom Slovensku, v oblasti, ktorá je organickou súčasťou osídlenia kultúry Gáva v širšom geografickom priestore Potisia. Stretávame sa tu s odlišnými geografickými prostrediami Východoslovenskej nížiny a hornatých geomorfologických celkov Karpát. Západnú hranicu sledovaného regiónu vymedzuje údolie Torysy, časť Košickej kotliny a Slanské vrchy. Výškové rozmedzie v regióne je od 94,3 m n.m. v mieste, kde rieka Bodrog opúšťa územie Slovenska, čo je najnižšie položené miesto na Slovensku vôbec a 1 092 m n. m., čo je Šimonka, najvyšší vrch v Slánskych vrchoch.

V chronologickom zmysle sledujeme v príspevku obdobie záveru mladej doby bronzovej až počiatku doby halštatskej (stupne $\text{HaA}_2/\text{HaB}_1$ až HaB_3/HaC). V uvedenom období v regióne dominuje kultúra Gáva, ktorá v istých modifikáciách prežíva až do doby halštatskej. Jej maximálna koncentrácia je v Medzibodroží, odkiaľ sa údoliami Torysy, Tople a Ondavy rozšírila do hornatejších oblastí regiónu. V povodí strednej a hornej Ondavy sú jej nositelia prvým ľuďom od neskej doby kamennej, ktorý po dotyku pilinskej kultúry stálejšie osídlil tieto územia. V súčasnosti evidujeme v regióne vyše 160 lokalít s osídlením kultúry Gáva (Kotorová-Jenčová 2010b, 177) v celom časovom úseku jej trvania (BD – HaB_3/HaC).

Najpočetnejšou pramennou bázou tohto kultúrneho fenoménu sú sídliská, kde prevažujú nížinné polohy. Pomerne veľkú skupinu predstavujú depoty a ojedinelé nálezy bronzových predmetov. Hrobové nálezy v staršej fáze gávskej kultúry v podstate nepoznáme a aj z mladšieho obdobia sú k dispozícii iba ojedinelé nálezy hrobov, prípadne málopočetné pohrebiská (obr. 1). Ich príslušnosť ku gávskej kultúre pritom nie je vždy celkom jednoznačná.

Problém kultúrneho zaradenia je ešte vypuklejší pri výšinných polohách. Často ide o polykultúrne náleziská, čo pri málo výrazných zberových nálezoch sťažuje ich hodnotenie. V slovenskom hornom Potisí evidujeme v súčasnosti 29 výšinných polôh so stopami osídlenia kultúr popolnicových polí. Zámerne uvádzame širší kultúrny komplex, keďže príslušnosť ku gávskej kultúre je často iba priklonením sa ku konvenčnému kultúrnemu zaradeniu. To však neznamená, že prevažná väčšina skutočne nepatrí kultúre Gáva. Potvrdiť alebo vyvrátiť to však môže až ďalší výskum.

Terénny výskum zameraný na osídlenie v dobe bronzovej sa realizoval iba na štyroch lokalitách (Somotor, Sedliská, Terňa, Komárany), tri boli skúmané v súvis-

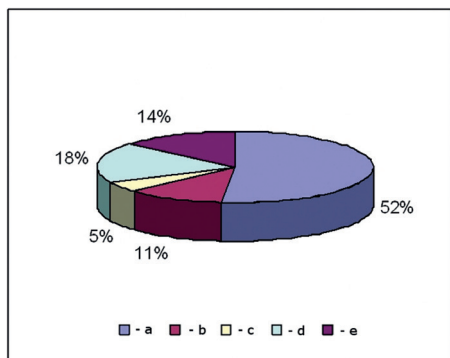


Mapa 1. Výšinné sídliská gávskej kultúry v slovenskom hornom Potisí. Lokality sú uvedené v súpise v texte. Legenda: a – hradiska; b – výšinné sídliska; c – otázne

Map 1. Gáva Culture highland settlements in the Upper Tisa basin in Eastern Slovakia. Sites numbered according to the list in the article. Key: a – hillfort; b – highland settlement; c – presumed hillfort

losti s mladším osídlením (Jasenov, Veľký Šariš-hrad, Šarišské Sokolovce) a ostatné sú známe iba vďaka menším zisťovacím výskumom alebo povrchovým prieskumom.

Odhladnuc od tohto nepriaznivého stavu výskumu, už aj doterajšie poznatky dokladajú, že osídľovanie výšinných polôh je jednou z významných foriem sídliskových štruktúr gávskej kultúry. V regióne ide do istej miery o nóvum. V predchádzajúcich úsekoch doby bronzovej v danom geografickom prostredí zatiaľ výšinné sídliská



Obr. 1. Pramene kultúry Gáva v slovenskom hornom Potisí - pomer sídlisk nížinných (a), sídlisk výšinných (b), pohrebísk (c), depotov (d) a ojedinelých nálezov (e)

Fig. 1. The Gáva Culture in the Upper Tisa basin, Slovakia. (a) lowland settlements, (b) highland settlements, (c) burial grounds, (d) hoards, (e) individual finds

takmer nepoznáme. Pilinskej kultúre s rezervou pripisujeme iba jednu lokalitu výšinného charakteru (Vojtovce – Gancarski, Lukáč 1996, 62). V kultúre Suci de Sus azda iba nálezy v Zemplínskom Branči opodstatňujú predpokladať tu výšinné sídlisko (Šiška 1977, 275; Budinský-Krička 1978, 51).

nadmorská výška	množstvo	lokalita					
100-200	4	Hrčeľ	Jastrabie	Komárany	Somotor		
201-300	4	Brehov	Haniska	Choňkovce	Sedliská		
301-400	6	Dargov	Dubinné	Jasenov	Petrovany	Prešov	Veľký Šariš-Kanaš
401-500	4	Demjata	Fintice	Hermanovce	Kapušany		
501-600	5	Jarovnice-Močidlany	Obišovce	Sabinov	Tročany	Veľký Šariš-hrad	
601-800	4	Koňuš	Kusín	Šarišské Sokolovce	Terňa Lysá Stráž		
801-900	2	Nižný Tvarožec	Tuhrina				

Tab. 1. Databáza výšinných sídlisk podľa situovania osídlenia v nadmorskej výške

Tab. 1. Location of highland settlements in the Upper Tisa basin, Slovakia, with respect to altitude above sea level

Nakoľko sme disponovali údajmi, rozčlenili sme databázu výšinných sídlisk podľa situovania osídlenia v nadmorskej výške. Najviac sa osídlenie výšinných polôh koncentruje vo výškach medzi 300 a 600 m n. m., i keď najvýznamnejšie výšinné sídliská: sa nachádzajú mimo tieto výšky.

Situovanie osídlenia v danom mikroregióne evidentne poukazuje na jednu zo základných funkcií tohto typu osídlenia – strategickú. Prvok strategickú výhodnosti

môžeme pozorovať i v tých najnižšie položených výšinných sídliskách, pretože všetky sú svojím spôsobom dominantami v teréne a strategický význam je zrejmy. Predpokladáme, že časť z výšinných polôh bola využívaná iba v čase nepokojov ako refúgium, ale časť bola určite osídlená dlhodobo a bola skutočnými hospodárskymi a vďaka strategickej výhodnosti iste i politickými centrami. V tomto prípade bola ľahšia dostupnosť skôr výhodou, nie naopak. K takýmto radíme najmä Somotor a Sedliská.

Somotor je klasickým príkladom dlhodobého prežívania osídlenia dominantnej, vo vzťahu k okolitému terénu výšinnej polohy. Začiatok osídlenia spadá už do mladej doby bronzovej (HaA) a mladšia sídlisková fáza je datovaná do neskorkej doby bronzovej (HaB₃). Výšinné sídlisko na Somotorskej hore malo vo svojom regióne centrálné postavenie s mnohými funkciami, čo okrem iného dokladajú bohaté nálezy bronzových a dokonca zlatých predmetov. Podobnými centrálnymi sídliskami boli v severnejšie položenej horskej a podhorskej oblasti predovšetkým tie polohy, na ktorých sa vybudovali sídliská nového typu – hradiská (Obišovce, Veľký Šariš, Sedliská a d.).

Predpokladáme, že všetky výšinné polohy posilňovali svoj obranný potenciál nejakým fortifikačným prvkom. Takéto prvky, umožňujúce jednoznačne považovať výšinné polohy za hradiská, boli doložené na deviatich, s rezervou na 14 výšinných polohách (Brehov, Koňuš, Obišovce, Veľký Šariš, Šarišské Sokolovce, Terňa - val, Jarovnice-Močidlany – priekopa, Nižný Tvarožec, Sedliská-Podčičva – val, priekopa). V prípade valov v Tročanoch a v Kusíne, mohutnej priekopy v Tuhrinej, systému valov a priekop v Hrčeli je sporná kultúrna i chronologická príslušnosť. Otázna je tiež kultúrna príslušnosť iba informatívne publikovaného hradiska v Komáranoch, datovaného rámcovo do strednej až neskorkej doby bronzovej.

V povodí Ondavy, ktoré zrejme slúžilo podobne ako povodie Tople ako koridor smerom za Karpatský oblúk, má významné postavenie sídlisko v Sedliskách-Podčičve, situované na nevysokom kopci na pravom brehu Ondavy. Ide o lokalitu s výrazným strategickým postavením v okolitej krajine, čo dokladá i jej neskoršie osídlenie v dobe:laténskej, slovanskom období a vybudovanie stredovekého hradu. V dobe bronzovej boli osídlené svahy kopca a pokiaľ vieme v súčasnosti doložiť aj návršie, minimálne v priestore neskoršieho severozápadného predhradia (na najvyššie položenej polohe - v mieste horného hradu - sa výskum pre veľmi hrubú vrstvu stredovekých sutín zatiaľ nerealizoval). Najpočetnejšie doklady osídlenia sú na východnom a juhozápadnom svahu (Kotorová-Jenčová 2010a, 360-362, obr. 1-3). Plošne nevelkým výskumom na návrší kopca, severozápadne od hradného areálu (poloha 6) sa zachytili stopy 5 objektov. Žiaľ, ani jeden z nich sa nepodarilo odкрыť v celosti - buď pre obmedzenia plochy výskumu alebo preto, že sa okraje objektu strácali v dôsledku konfigurácie terénu či mladších narušení. Najúplnejším je objekt 1/94, pravdepodobne časť chaty, výrazný zo západnej strany, pričom smerom na východ sa jeho ohraničenie strácalo v okolitom teréne. Max. rozmery identifikovanej časti objektu sú 2,9 m x 2,4 m. V južnej časti objektu sa našla jama, zrejme so zásobnou funkciou. SZ sa nachádzal objekt 2/94, zachytený tiež iba čiastočne a interpretovaný ako exteriérová zásobná jama. Max. zahĺbenie jamy od dnešnej úrovne bolo 104 cm,

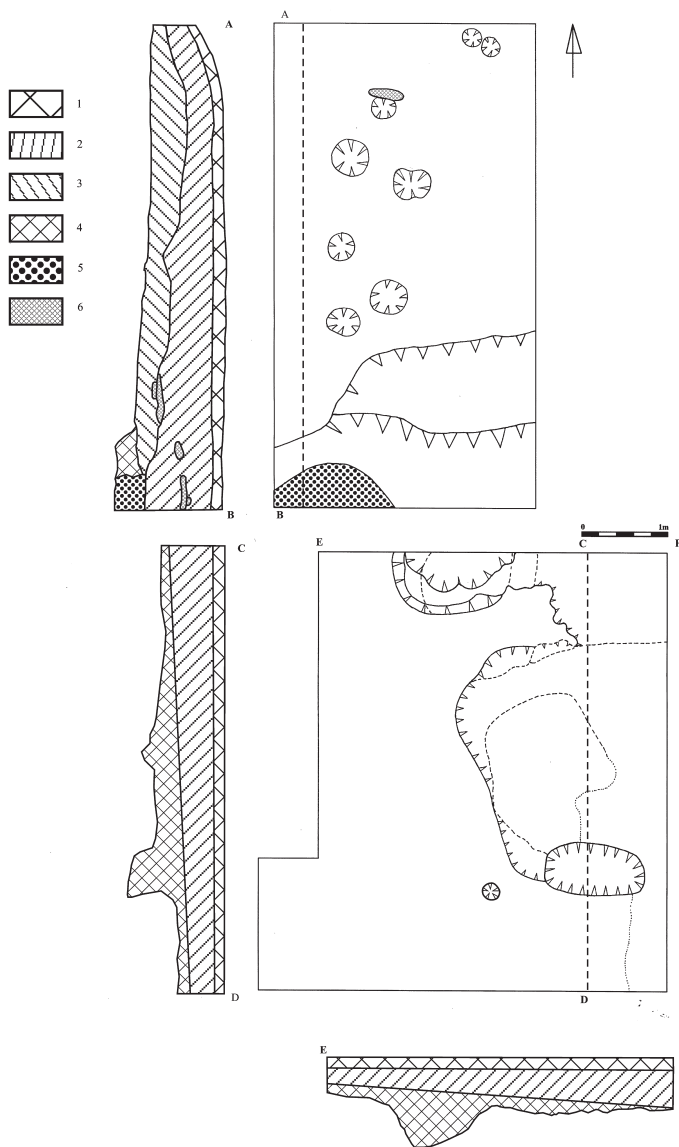
zahĺbenie do podložia 45 cm. SZ od oboch objektov sa zistila dvojité oblúkovitá línia kolových jám (s priemerom od 28 do 40 cm), pri ktorej sa ako interpretačná možnosť ponúka ochranná bariéra – nejaký druh ohrady (obr. 2).

Východne od popísaných objektov sa zistili ďalšie dva neúplné objekty. Z jedného z nich (2/95) sa zachytila iba úzka časť v max. dĺžke 2,8 m. Severne od neho bola komplikovaná situácia rozsiahleho objektu 1/95, orientovaného dlhšou osou v smere S-J, s výrazným výbežkom na východnej strane. V interiéri objektu sa nachádzala pomerne členitá dlážka a niekoľko kolových jamiek. Objekt bol v južnej časti výrazne narušený kamenárskou činnosťou v stredoveku/novoveku. Našli sa tu fragmenty poloopracovaných kamenárskych článkov, vrstvy kamenárskeho odpadu a ohniská. Objekt má maximálnu šírku spolu s výbežkom 5,2 m, jeho dĺžka je neznáma. Dĺžka zachovanej časti je viac ako 6 m (obr. 3).

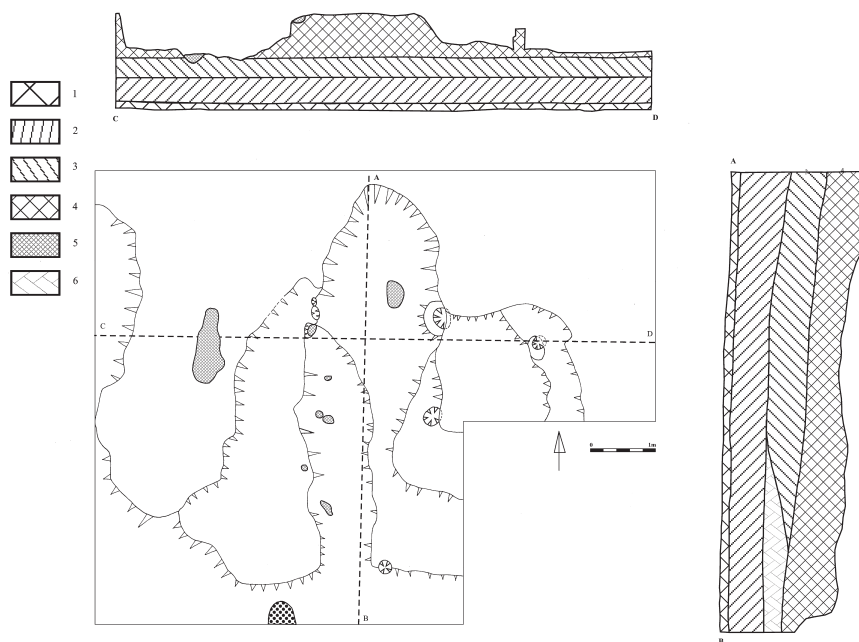
Na rozdiel od osídlenia na svahoch kopca bola na hradisku menej výrazná kultúrna vrstva a chudobnejší nálezový materiál. Ale aj doterajšie poznatky a stručne popísané objekty dokladajú tu stále sídlisko, nie iba v čase nebezpečenstva využívané refúgium. Potvrdením sú identifikované časti objektov a tiež skladba materiálu, kde sa popri bežnej kuchynskej a stolovej keramike objavujú aj doklady výrobnnej činnosti – zlomky tkáčskych závaží a prasleny (obr. 4: 4, 5, 11).

V teréne je sledovateľný val zo severozápadnej, najľahšie prístupnej strany. Pri jeho narezaní sa zistilo kamenné jadro a zemný plášť. Val postavili v dobe bronzovej. Zrejme bol však využitý aj v ďalších obdobiach (laténskom a včasnostredovekom). Vzhľadom ku konfigurácii terénu je veľmi pravdepodobné, že tak ako v stredoveku bolo severozápadné predhradie len vysunutým obranným a výrobným priestorom hradu, tak aj v dobe bronzovej sa centrum hradiska nachádzalo na neskoršom hornom hrade, strategicky najbezpečnejšom mieste, a dostupný skúmaný priestor je iba severozápadným okrajom centrálného priestoru hradiska.

Pokiaľ ide o bližšie chronologické zaradenie hradiska v Sedliskách – Podčičve z predbežnej analýzy materiálu vyplýva, že patrí k staršiemu horizontu hradísk, ktorý spadá do záveru mladšej a počiatku neskorej doby bronzovej ($\text{HaA}_2/\text{HaB}_1$). I keď sa v materiáli z kultúrnej vrstvy výnimočne objavujú aj archaické prvky, ako je plošné vodorovné žliabkovanie hrdla amfory (obr. 4: 15), v rámci členenia gávskej kultúry na východnom Slovensku môžeme hovoriť o jej 2. (mladšom) stupni. Je to: nateraz pomerne široko chápaný stupeň, čo odráža plynulý vývoj kultúry a dlhodobé prežívanie početných keramických tvarov (Demeterová 1986; Kotorová-Jenčová 2010a, 376-377). Z typických prejavov sledujeme v materiáli šikmé a zvislé súvislé žliabkovanie tela na fragmentoch amforovitých váz (obr. 4: 18, 19), rytý ornament na amforkách (obr. 4: 3, 10), misky s lištovite formovaným okrajom (obr. 4: 12 a častý výskyt esovite profilovaných hrncov s rôzne formovanými výčnelkami (obr. 6: 1-3). Z mladších prvkov sa začínajú objavovať amfory s nízkym baňatým telom a uchom na pleciach, resp. na vydutine, súdkovité hrnce (obr. 6: 6) a hrnce s prstovaným zosilneným okrajom (obr. 4: 6, 7; 6: 5). Vo výzdobe amforovitých tvarov sa viac uplatňujú doplnkové výzdobné motívy – zväzky žliabkov, poloblúky, jamky, plastické rebrá (obr. 4: 1, 2, 16, 17, 20, 21).



Obr. 2. Sedliská-Podčičva, okr. Vranov n. T. Objekty 1/94, 2/94 a dvojitá línia kolových jám. Legenda: 1 – povrchová lesná zemina, 2 – svetlohnedá narušená vrstva 3 – tmavohnedá vrstva s vyšším výskytom nálezov, 4 – výplň objektu, 5 – stopy ohniska, 6 – kameň
 Fig. 2. Sedliská-Podčičva, Okres District Vranov nad Topľou. Objects 1/94 and 2/94, and double row of post-holes. Key : 1 – humus, 2 – pale brown impaired layer, 3 – dark brown layer with a large number of artefacts, 4 – debris, 5 – vestiges of a fireside, 6 – rock



Obr. 3. Sedliská-Podčičva, okr. Vranov n. T. Objekty 1/95 a 2/95

Fig. 3. Sedliská-Podčičva, Okres District Vranov nad Topľou. Objects 1/95 and 2/95

V materiáli získanom z hradiska sa popri bežnom keramickom riade objavujú aj miniatúrne nádoby (na danej polohe dve mištičky, črepy z malého hrnčeka a antropomorfná nôžka zvláštnej nádoby), ktoré poukazujú na možný súvis s kultovými praktikami (obr. 5: 2-5). V gávskej kultúre sa objavujú miniatúry nádob na sídliskách ako nie početný, ale ani nijako zvlášť výnimočný nález (Kemenczei 1984, Taf. CXXIX: 14, 15, 18; Tomášová 1990, 161; Béreš, Tomášová 1991, 28). Pôvod miniatúrnych nádobiek z oblasti poľských Karpát, z Ladzinu: a Sanoku hľadá M. Gedl v prostredí Karpatскеj kotliny v období BB₂-BC₁ - BD (II. resp. začiatok III. DB). Pripúšťa, že môže ísť o vplyvy z prostredia otomanskej kultúry, kultúry Suciú de Sus i pilinskej, t. j. kultúr, ktoré predchádzali kultúre Gáva (Gedl 1998, 72-74, tabl. XXVI: 5; XXXIV: 1).

Kultové pozadie pripúšťaťme aj pri fragmente nádoby s osobitným výzdobným prvkom - motívom pripomínajúcim vyobrazenie vodných vtákov (obr. 5: 8). Pre jednoznačnú interpretáciu tohto motívu a jeho spojenie so symbolikou vodných vtákov nemáme okrem nálezů z Terne (Budinský-Krička, Miroššayová 1992, tab. IX: 19, XII: 7) v materiáli východného Slovenska dostatočnú oporu. Podporným argumentom

môže byť použitie tejto symboliky: na bronzových predmetoch mladšej doby bronzovej v sledovanom regióne (Marhaň, Veľký Šariš).

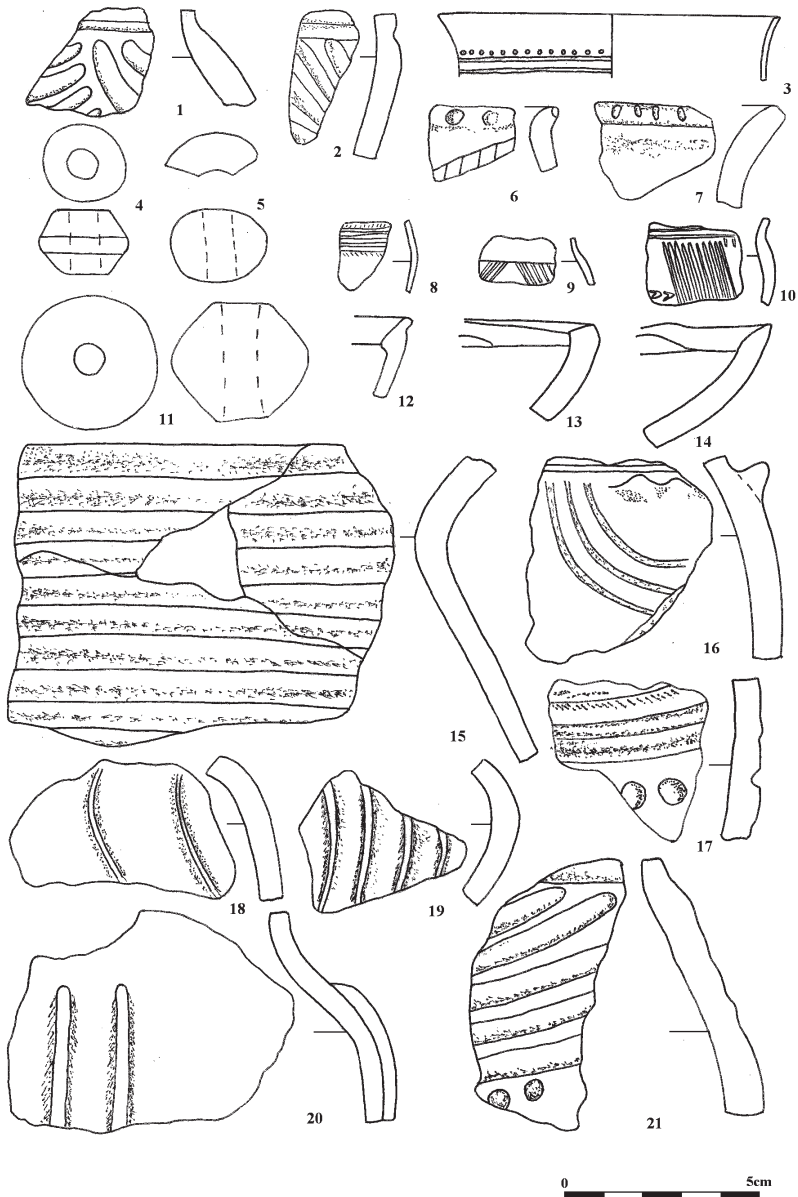
Výnimočne sa na hradisku našla bronzová pukličkovitá nášivka (obr. 5: 1). Ide o priebežný tvar, ktorý neumožňuje presnejšie datovanie.

Impulzy na výstavbu hradísk, podobne ako dôvody ich zániku pri súčasnom stave výskumu nevieme uspokojivo vysvetliť. V slovenskom hornom Potisí sledujeme dva horizonty. Zdá sa, že prvý odráža stabilizovanú situáciu, kultúrny rozmach, prienik do stále severnejších a hornatejších terénov a azda tiež pokus o centralizovanie istej regionálnej moci. Na príklade hradiska v Sedliskách-Podčičve vidno, že strategická výhodnosť síce hrala podstatnú úlohu, ale hradisko, resp. sídliská na jeho svahoch plnili aj výrobnú a zrejme tiež kultovú funkciu. Do obdobia rozkvetu hradísk staršieho horizontu spadajú aj podstatná väčšina depotov, ktoré dokladajú hospodársku prosperitu, rozvoj produkcie a obchodu.

Druhý, mladší horizont výšinných sídlisk gávskej kultúry patrí do záveru doby bronzovej a počiatku doby halštatskej (HaB₃/HaC). Z hľadiska kultúrno-spoločenského vývoja dochádza v tomto období k výraznej kultúrnej kríze, čoho prejavom je rýchly zánik sídlisk na Veľkej maďarskej nížine (Kemenczei 1984, 56 n., 80, 94) a vznik hradísk v severovýchodnejších oblastiach jej rozšírenia. Na Ukrajine v areáli rozšírenia gávskej kultúry sa vznik hradísk kladie do III. etapy (HaB₂ – HaC) a dáva sa do kontextu so sledovanými zmenami v jej habite (Смирнова 1966, 397-408; Малеев 1987, 86-101; Балагури 2001, 291-293), ktoré sa vo všeobecnosti odvodzujú od zmien v spoločensko-politickej situácii v dôsledku vpádov východoeurópskych nomádov (Chochorowski 1989, 95; 1992, 15).

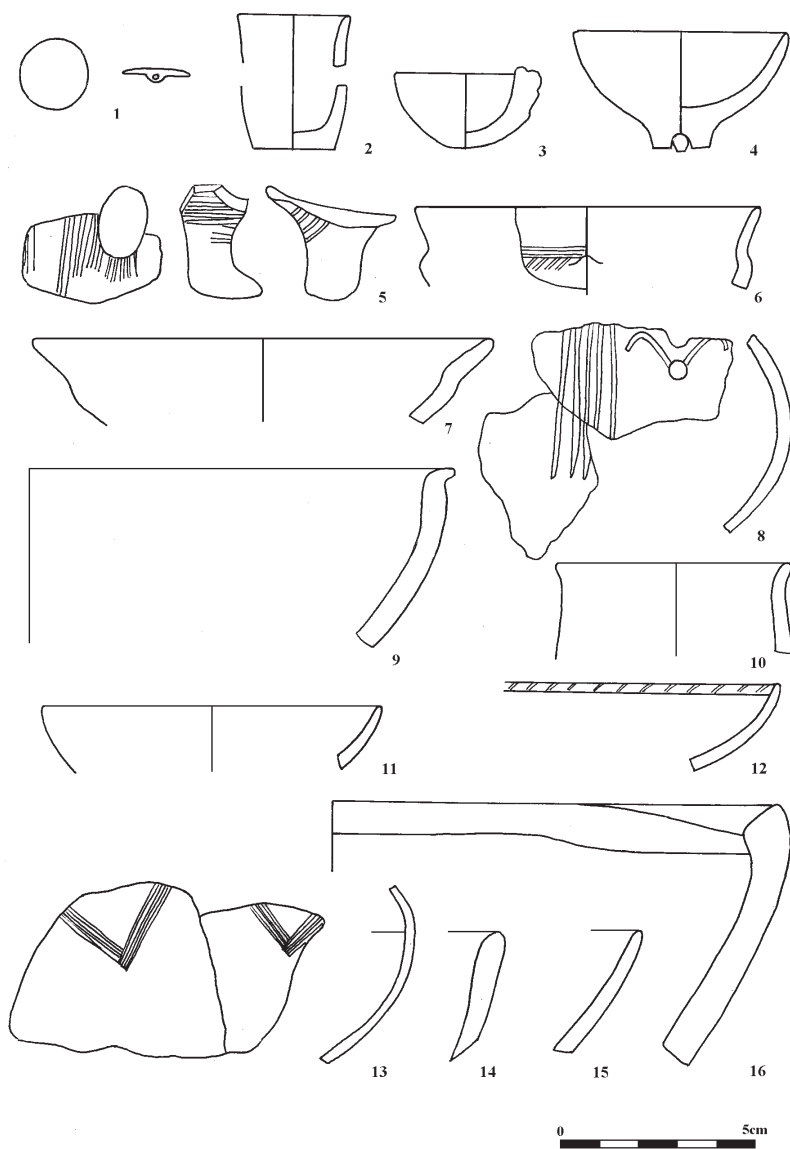
Na Slovensku je popri klasickej lokalite Somotor najvýraznejším reprezentantom tohto horizontu Terňa. Vznik výšinných sídlisk druhého horizontu súvisí podobne ako v uvedených oblastiach zrejme tiež s nepokojmi, ktoré v konečnom dôsledku viedli k rozpadu civilizácie kultúr popolnicových polí. Či už išlo o silnejúci tlak východných nomádov, alebo o zmenami klímy a ekonomickými problémami vyvolaný vnútorný rozvrat, prípadne o kombináciu týchto a ďalších - v archeologických prameňoch nepostrehnuteľných ťažkostí (Furmánek 2004, 104), je zrejmé, že hradiská ako strategický prvok boli reakciou na tieto problémy, ale nie ich riešením.

I keď v súvislosti s výšinnými sídliskami gávskej kultúry na východnom Slovensku zostáva viac otázok otvorených, ako zodpovedaných, tento fenomén poukazuje na závažné spoločenské a ekonomické zmeny, zjavne politické a s nimi súvisiace vojenské nepokoje a zrejmu spoločenskú diferenciaciu. Fortifikačné prvky vybudované v náročných terénoch odrážajú nevyhnutnú spoločenskú organizovanosť. Zvýšená koncentrácia najmä v hornatejších terénoch povodia Torysy a Tople je pomerne spoľahlivým dokladom expanzie a dravosti v postupe gávskej kultúry na sever. Celkom výnimočné postavenie má výšinná poloha ako kultový prvok. Kultovú funkciu možno predpokladať aj na iných výšinných sídliskách (Somotor, Sedliská), jednoznačne však s takýmto funkčným určením treba rátať v prípade výnimočného kopca Oblík v Slanských vrchoch (lokalita Hermanovce nad Topľou). Nálezy depotov na svahoch



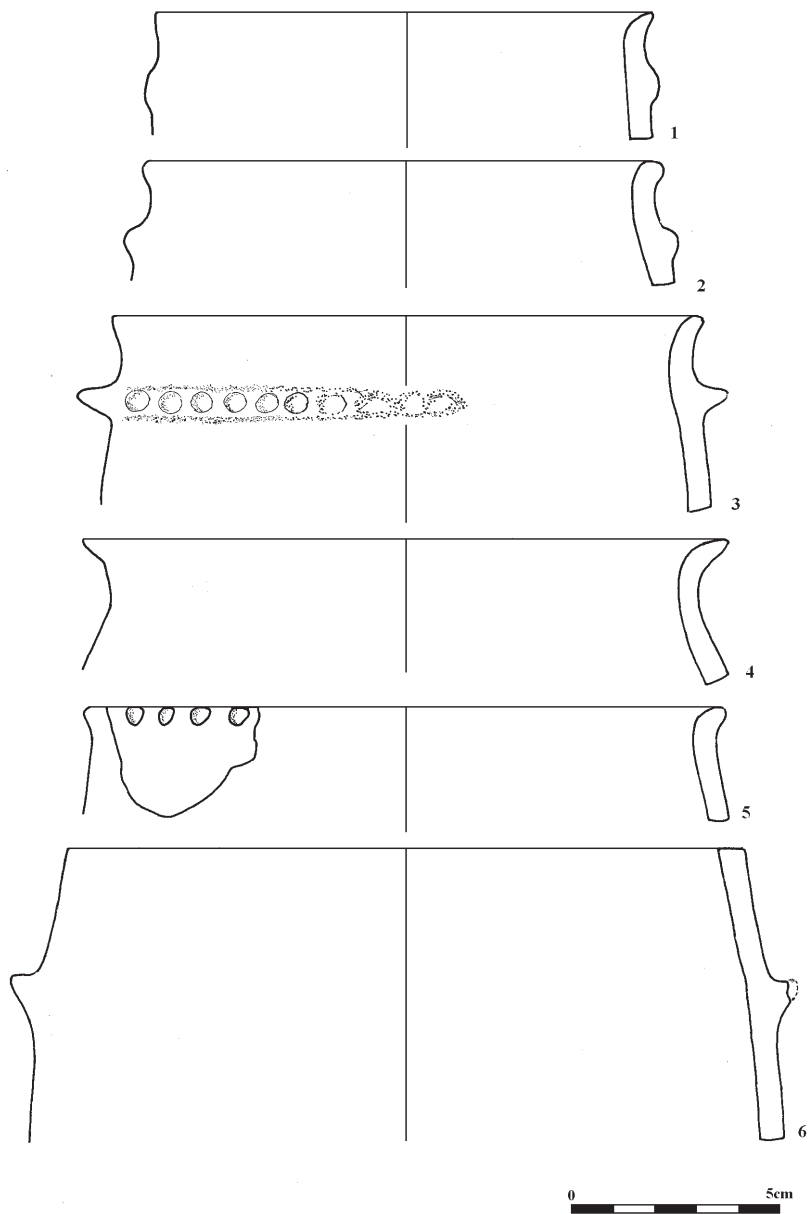
Obr. 4. Sedliská-Podčičva, okr. Vranov n. T. Výber materiálu

Fig. 4. Sedliská-Podčičva, Okres District Vranov nad Topľou. Selection of materials



Obr. 5. Sedliská-Podčičva, okr. Vranov n. T. Výber materiálu

Fig. 5. Sedliská-Podčičva, Okres District Vranov nad Topľou. Selection of materials



Obr. 6. Sedliská-Podčičva, okr. Vranov n. T. Výber materiálu

Fig. 6. Sedliská-Podčičva, Okres District Vranov nad Topľou. Selection of materials

kopca a samotná magická atmosféra miesta opodstatňuje považovať Oblík za miesto súvisiace s kultom hôr (Kotorová-Jenčová 2010a, 372-373).

Tieto signály sú dostatočným dôvodom, aby sa výšinným sídliskám venovala oveľa väčšia pozornosť ako doteraz. Je nevyhnutné získať podstatne viac poznatkov o chronologickom zaradení iba informatívne známych lokalít, prípadne lokalít, ktoré sa za výšinné sídliská z obdobia mladšej – neskoršej doby bronzovej považujú len na základe prieskumom zistených fortifikačných prvkov. V opačnom prípade môže byť naša predstava o gávskej kultúre v slovenskom hornom Potisí veľmi skreslená. Príkladom je lokalita Mrázovce, okr. Stropkov. Na stredovekom hrádku so silným systémom trojitých valov a priekop sa na základe fragmentov nevýraznej pravekej keramiky, mylne zaradovanej do neskoršej doby bronzovej až doby halštatskej, predpokladalo hradisko z tohto obdobia. Pri výskume sa však osídlenie v neskoršej dobe bronzovej nepotvrdilo a ďalšie, priekaznejšie nálezy pravekej keramiky ju umožnili datovať do neskoršej doby kamennej (Kotorová-Jenčová, Malinková 2013, 120). Podobné prekvapenia môžu ukrývať ďalšie lokality z nášho prehľadu. Na druhej strane, pribúdajú zistenia nových výšinných polôh osídlených v dobe bronzovej. Príkladom je lokalita Prešov, časť Šalgovík, kde sa na polohe Za kostolom (nadmor. v. 319 - 324 m) zachytilo sídlisko s početnými objektmi. Nejde o klasickú výšinnú polohu, izolovanú od ostatného terénu a ťažko dostupnú, predsa však nesúcu v sebe dostatočný strategický potenciál vo vzťahu k okoliu. Zistili sme tu 313 objektov, z nich 137 sídliskových jám prevažne kónických tvarov a rôznych hĺbok a 176 kolových jám. Väčšina objektov sa navzájom rešpektovala. Len v niekoľkých prípadoch je zaznamenaná superpozícia dvoch objektov. Nadzemné objekty s kolovou konštrukciou boli kruhové a obdĺžnikové. Identifikovali sa minimálne 3 kruhové stavby, nejde teda na danom sídlisku o výnimočné stavby v zmysle ich spojenia s kultovými praktikami, preto nevylučujeme, že ide o obytné objekty. Výnimočným je objekt vymedzený 6 veľkými kolovými jamami usporiadanými v obdĺžnikovom tvare s orientáciou dlhšej osi v smere SV – JZ (nepublikovaný výskum autorky). Početný, v prevažnej miere keramický materiál z tohto sídliska, je datovaný zatiaľ iba rámcovo do mladšej až neskoršej doby bronzovej. Sledované sú v ňom prvky juhovýchodných i severných popolnicových polí. Takýto „zmiešaný substrát“ zrejme bude zaznamenávaný častejšie, predovšetkým v severozápadnej oblasti rozšírenia gávskej kultúry na východnom Slovensku. Zdá sa, že ide o prirodzený dôsledok okrajového charakteru osídlenia, v ktorom sa prejavujú lokálne odlišnosti vo vzťahu k centrálnej sídelnej oblasti kultúry Gáva. V severozápadnej časti sledovaného regiónu je odlišný charakter materiálu spôsobený vplyvmi zo susedstva natolko markantný, že niektorých bádateľov vedie k spochybňovaniu jeho príslušnosti ku gávskej kultúre (Gedl 1998). Ako ukázala analýza materiálu v Terni, v záverečnej etape skutočne dochádza k zmiešanému habitu, v ktorom sa podarilo rozlíšiť vplyvy z oblasti severných popolnicových polí, z kyjatickej kultúry i zo vzdialenejších východných oblastí (Budinský-Krička, Miroššayová 1992). V neanalyzovaných súboroch z iných lokalít sa predbežne tiež rozlišujú popri gávskych neskoropilinské, lužické a kyjatické prvky (Jarovnice-Močidlany), resp. sa nasledujú

výrazné gávске znaky (Obišovce). Aj na keramickom materiáli zo Sedlísk nachádzame prejavy vplyvov lužickej kultúry, prípadne analogické nálezy v oblasti poľských Karpát, kde je naopak čoraz viac konštatovaný silný vplyv z oblasti gávскеj kultúry. V regióne jasielsko-krosnienskom je kultúrne prostredie veľmi príbuzné osídleniu v severnej, karpatskej časti nami sledovaného regiónu. Napriek odlišnostiam v materiálnej náplni v závere doby bronzovej a na počiatku doby halštatskej, resp. zmiešanému charakteru tohto osídlenia, sa ukazuje, že aj severná časť sledovaného regiónu patrila v mladšej dobe bronzovej k územia gávскеj kultúry, ktorej prejavy rozličnou mierou ovplyvnila periférna poloha vo vzťahu k centru a s tým súvisiaca rozličná intenzita vplyvov, predovšetkým z oblasti severných popolnicových polí, menej z východných oblastí. Náročný výskum výšinných polôh je pre objasnenie mnohých otázok spoločenského, hospodárskeho i politického života v závere doby bronzovej zásadný.

SÚPIS LOKALÍT

(pod uvedenými číslami sú lokality znázornené na mape)

1. BREHOV, okr. Trebišov

Poloha: Veľký vrch. Na pravekej lokalite sa našla aj keramika gávскеj kultúry.

Datovanie: mladá – neskorá doba bronzová (Budinský-Krička 1980, 47; Demeterová 1983, 35-36).

2. DARGOV, okr. Trebišov

Poloha: severozápadne od obce v Slanských vrchoch. Nález keramiky.

Datovanie: mladá – neskorá doba bronzová (Chovanec 2004, 443).

3. DEMJATA, okr. Prešov

Poloha: Hercegval, severovýchodne od obce a kóty 402,1. Prieskumom získané fragmenty keramiky.

Datovanie rámcové: mladá doba bronzová (Budinský-Krička, Mačala 1990, 42, obr. 11: 1).

4. DUBINNÉ, okr. Bardejov

Poloha: juhozápadné úpätie kopca (kóta 338), na ľavobreží Tople. Prieskumom získané fragmenty keramiky, ktoré sa na miesto nálezu dostali pravdepodobne z vyšších partií kopca v dôsledku erózie.

Datovanie: mladá doba bronzová (Machnik, Mačala, Šiška 1993, 81-82).

5. FINTICE, okr. Prešov

Poloha: Várheď, medzi kótami 464,6 a 462, južný svah kapušianskeho hradného vrchu. Prieskumom získané fragmenty nevýraznej keramiky. Nezistené stopy opevnenia.

Datovanie: mladá doba bronzová (Čaplovič, Slivka 1983, 73, obr. 42: 6-9).

6. HANISKA, okr. Prešov

Poloha: vrch Podlabanec. Z rozoraných objektov na úpäti (Krajný vrch) vyzdvihnuté črepy.

Datovanie: mladá doba bronzová (Tomášová 1986, 224).

7. HERMANOVCE NAD TOPLŤOU, okr. Vranov nad Topľou

Poloha: Oblík, poloha Piridol, terasy na východnom úpätí vrchu, juhozápadne časť od obce. Zisťovacím výskumom získaná fragmentárna keramika.

Datovanie: neskorá doba bronzová – doba halštatská (Budinský-Krička 1961, 361; Kotorová-Jenčová 1998, 40-41).

8. HRČEL, okr. Trebišov

Poloha: južne od obce a vrchu Baňa, sedlo a mierny východný svah návršia, kóta 189,7. Prieskumom zistené valy a priekopy na strategicky výhodnej polohe, získané nálezy fragmentov nevýraznej keramiky.

Datovanie: mladá doba bronzová (Budinský-Krička 1978, 41; 1980, 48-49, obr. 21: 8, 12).

9. CHOŇKOVCE, okr. Sobrance

Poloha: vrch Borola. Prieskumom získaná keramika.

Datovanie: mladá doba bronzová (Budinský-Krička 1980, 49).

10. JAROVNICE, časť MOČIDLANY, okr. Sabinov

Poloha: vrch Várhegy, kóta 503, SSZ od obce. Zistená priekopa a fragmenty keramiky.

Datovanie: mladá – neskorá doba bronzová (Demeterová 1983, 34, obr. 1: 4).

11. JASENOV, okr. Humenné

Poloha: hrad Jasenov. Pri výskume stredovekého hradu sa našiel fragment keramiky.

Datovanie: doba bronzová (Strakošová 2000, 133).

12. JASTRABIE NAD TOPLŤOU, okr. Vranov nad Topľou

Poloha: úpätie vrchu Lipová, JV od obce. Prieskumom a zisťovacím výskumom získaná fragmentárna keramika

Datovanie: mladá doba bronzová (Budinský-Krička 1976b, 60, obr. 36: 1,3,6,9).

13. KAPUŠANY, okr. Prešov

Poloha: hradný vrch, severozápadne od zrúcanín a kóty 503,6. Prieskumom získaný početný súbor fragmentárnej keramiky a praslen.

Datovanie: mladá doba bronzová (Budinský-Krička, Mačala 1990, 42, obr. 12: 1-15, 18).

14. KOMÁRANY, okr. Vranov nad Topľou

Poloha: terasovitá vyvýšenina na ľavom brehu Tople sa v polohe Vyšná roveň, vľavo od cesty Komárany – Jastrabie nad Topľou. Leteckým snímokovaním sa zistil lichobežníkovitý objekt. Rez lokalitou zistil, že v severovýchodnej časti objektu bol kamenný násyp so zapustenými kolovými jamami, ktorý s najväčšou pravdepodobnosťou súvisel s opevnením polohy.

Datovanie: kamenný násyp je predbežne nedatovateľný. Odkryté zahĺbené objekty boli datované do strednej až neskorej doby bronzovej (Budinský-Krička 1982, 50; Mačalová, Mačala 1987, 70)

15. KOŇUŠ, okr. Sobrance

Poloha: vrch Starý Koňuš, náhorná plošina Skalka, medzi kótami 690,1 a 765,1, východne od obce Koňuš. Prieskumom získané fragmenty keramiky (misky, vázovité a hrncovité tvary).

Datovanie: mladá doba bronzová (Budinský-Krička 1980, 51, obr. 25: 1-11, 15).

16. KUSÍN, okr. Sobrance

Poloha: vrch Hradek v rozvodí Kusínskeho a Suchého potoka medzi kótami 590 a 666. Prieskumom a pokusnou sondážou sa získali fragmenty keramiky (zväčša atypické, z výraznejších sa identifikovali amforovité tvary).

Datovanie: mladá doba bronzová (Budinský-Krička 1983, 97-111).

17. NIŽNÝ TVAROŽEC, okr. Bardejov

Poloha: vrch Pivničky, kóta 851,2. Zisťovacím výskumom zistený val a priekopa; získané fragmenty keramiky, praslen.

Datovanie: záver doby bronzovej - počiatok doby halštatskej (Blahuta 1963; Budinský-Krička 1967, 116, pozn. 236, 237, obr. 20).

18. OBIŠOVCE, okr. Košice-vidiek

Poloha: vrch Stráža, SZ nad sútokom Svinky a Hornádu, kóta 519 (Demeterová 1983, 34, obr. 1: 5; Miroššayová 2000, 87-88).

19. PETROVANY, okr. Prešov

Poloha: Silvaš, úbočie návršia, východne od cesty Petrovany – Prešov. Získaná fragmentárna keramika.

Datovanie: mladá – neskorá doba bronzová (Budinský-Krička 1977, 71; Demeterová 1983, 34).

20. PREŠOV, časť Šalgovík, okr. Prešov

Poloha: Za kostolom. Výskumom sa zistilo 137 sídliskových objektov (jám) a 176 kolových jám, početná fragmentárna keramika.

Datovanie: mladá – neskorá doba bronzová (výskum autorky, nepublikované).

21. SABINOV, okr. Sabinov

Poloha: Čitko, mierna vyvýšenina: juhozápadne od Torysy. Získané fragmenty atypickej keramiky.

Datovanie: mladá – neskorá doba bronzová (?) (Demeterová 1981, 57).

22. SEDLISKÁ, ČASŤ PODČIČVA, okr. Vranov nad Topľou

Poloha: svahy a vrchol hradného vrchu Čičva. Výskumom zachytené osídlenie na svahoch a vrchole kopca (Kotorová-Jenčová 2010a, tam ďalšia literatúra)

1) Poloha: cintorín v miestnej časti Podčičva, východný svah, n. v. 144-151 m. Zachytená premiešaná kultúrna vrstva (mladá doba bronzová, doba laténska) hrubá až 110 cm, mazanicové závaly, kamenné deštrukcie, 3 zásobné jamy, objekt s kolovou konštrukciou nepravidelného obdĺžnikového tvaru: a kolové jamy patriace dvom ďalším objektom. Bohatý materiál predstavuje keramika (črepy hrncovitých, amforovitých, miskovitých tvarov, šálok s plastickou, rytou a žliabkovanou výzdobou), kamenná a keramická plastika v tvare ľudskej nohy, bronzový kosáček s bočným trňom, fragmenty odlievacej formy, zvieracie kosti.

Datovanie: mladá doba bronzová.

2) Poloha: Panská lúčka, juhovýchodný svah, pod vrcholom kopca. Zachytená sypká premiešaná kultúrna vrstva s nálezmi keramiky.

Datovanie: mladá doba bronzová, doba laténska, doba slovanská.

3 – 4) Poloha: západný svah kopca – súkromné záhrady. Objavené tri prepálené útvary – pece – umiestnené v poloblúku pri jame nepravidelného oválneho tvaru, premiešaná kultúrna vrstva s nálezmi keramiky, praslénov a archeobotanických zvyškov.

Datovanie: mladá doba bronzová.

5 – 6) Poloha: vrchol kopca, severozápadné predhradie, n. v. 195-210 m. Zachytený objekt s kolovou konštrukciou, vedľa neho plytká zásobná jama, časti dvoch zahĺbených objektov s kolovou konštrukciou, narušených stredovekým/novovekým zásahom a narezaný val.

Datovanie: mladá – neskorá doba bronzová.

7 – 8) Poloha: severne od cintorína, nad cestou Vranov – Stropkov. Zachytené štyri zahĺbené objekty. Veľkosťou a vnútorným vybavením je výnimočný objekt 1/96 s kamenným ohniskom. Nálezy fragmentárnej keramiky a miniatúrnej nádoby.

Datovanie: mladá doba bronzová.

9) Poloha: východne od východnej bašty hradu. V narušenej kultúrnej vrstve popri stredovekom a laténskom materiáli sa našla tiež keramika z doby bronzovej (v súbore aj miniatúrna nádoba).

Datovanie: mladá – neskorá doba bronzová.

23. SOMOTOR, okr. Trebišov

Somotorská hora

Výskumom zachytená klasická lokalita gávskej kultúry.

1) Poloha: severný svah. 4 sídliskové jamy, 3 pravdepodobné žiarové hroby pod mohylovým násypom. Hrob A – keramické fragmenty asi zo 6 väčších amforovitých nádob a 3 menších nádobiek. Hrob B – fragmenty 2 nádob. Hrob C – asi 28 m od hrobu A – zahĺbená jama elipsovitého tvaru, v nej nádoba s popolovitým obsahom prekrytá plochým kameňom (Pleinerová, Olmerová 1958).

2) 9 zahĺbených chát a 8 kultúrnych jám. Chaty boli prevažne štvoruholníkového tvaru so zaoblenými rohmi, prípadne oválne. Zachytili sa vnútorné lavice, vchod a ohnisko. Mobiliár predstavovalo veľké množstvo keramiky, hlinené kruhy, závažia, praslény, malé bronzové ihlice, kostené nástroje, kamenné žarnovy, zvieracie kosti (Pástor 1958, 314-327).

3) Poloha: severozápadný svah. 3 sídliskové objekty, početný keramický materiál (fragmenty a celé nádoby – vázy, hrnce, amforovité nádoby, misky, misky na nôžke, šálky, miniatúrne nádoby, hlinené kotúčové podložky, cievky, idoly), pieskovecový kadlub na odlievane zdobených bronzových sekeriek s tuľajkou, oválne kamenné žarnovy, drvidlá na obilie.

Datovanie: neskorá doba bronzová (Chovanec 1988; 2004, 482).

4) Poloha: južné úpätie; dvor nákupného strediska. Pri zemných prácach sa našli dve rekonštruovateľné zásobnice; zachytená zásobnicová jama a profil zemnice.

Datovanie: neskorá doba bronzová (Čaplovič, Gašaj, Olexa 1977, 91-92, obr. 39: 1-3).

24. ŠARIŠSKÉ SOKOLOVCE, okr. Sabinov

Poloha: Hradová hura. Výskumom získané fragmenty keramiky (hrnce, misy). Osídlenie sa koncentrovalo iba na akropole. V ostatných častiach nebolo zachytené. Valové opevnenie v dobe bronzovej nebolo preukázané.

Datovanie: mladá – neskorá doba bronzová (Béreš 1974, 116-117).

25. TERŇA, okr. Prešov

Poloha: Lysá stráž, n. v. 698 m, sídlisko pod vrcholom. Výskumom získané fragmenty keramiky z valu.

Datovanie: neskorá doba bronzová – doba halštatská (Budinský-Krička, Miroššayová 1992, 47).

26. TUHRINA, okr. Prešov

Poloha: hrádok Bodoň (V. Budinský-Krička uvádza túto lokalitu nad obcou Lesíček) Zistená mohutná priekopa, získané fragmenty keramiky. Súvis priekopy s obdobím mladšej doby bronzovej nie je jednoznačný.

Datovanie: doba bronzová: (Budinský-Krička 1976a, 48; Slivka, Vallašek 1991, 214).

27. TROČANY, okr. Bardejov

Poloha: Roveňky (kóta 548,6) a Železné vráta. Zistené štyri súbežné zemné valy.

Datovanie: Pre výhodnú strategickú polohu sa tu predpokladá osídlenie z mladšej, resp. neskoršej doby bronzovej (Olexa, Tunia 1996, 135).

28. VEĽKÝ ŠARIŠ, okr. Prešov

Poloha: Hradný vrch Šarišského hradu, návršie a úpätie. Výskumom získané nálezy z kultúrnej vrstvy a z násypu valu - keramické fragmenty (hrncovité, miskovité a amforovité nádoby), praslen, bronzová ihlica s hlavičkou zvinutou v očko

Datovanie: neskorá doba bronzová (Slivka, Olexa 1977; Slivka 1982, 141-159, obr. 7: 7-12; 10: 3,7,12).

29. VEĽKÝ ŠARIŠ, okr. Prešov

Časť Kanaš

Poloha: Nad prepadliskami, západné úbočie vrchu Predná stráž, východne od Kanaša Prieskumom získané keramické fragmenty (hrncovité, miskovité a amforovité nádoby)

Datovanie: neskorá doba bronzová (Budinský-Krička 1977, 74-75; Demeterová 1983, 34).

*PhDr. Mária Kotorová Jenčová, PhD.
Vlastivedné múzeum v Hanušovciach n. T.
Zámocká 160/5
094 31 Hanušovce n. T.
kotorova.m@gmail.com*

LITERATÚRA

Балагури Э.

2001 *Население верхнего Потисья в эпоху бронзы, Ужгород.*

Béres J.

1974 *Výsledky doterajšieho výskumu slovanského hradiska v Šarišských Sokolovciach, NO 16, s. 113–131.*

Béres J., Tomášová B.

1991 *Druhá etapa záchranného výskumu v Prešove, AVANS 1989, 1991, s. 28–29.*

Blahuta F.

1963 *Bratrický tábor v Nižnom Tvarožci, okr. Bardejov, NO 5, s. 223–231.*

Budinský-Krička V.

1961 *Slovanské osídlenie na severovýchodnom Slovensku, Slov. Arch. 9, s. 347–390.*

1967 *Bronzové nálezy z kotliny a poriečia Tople na východnom Slovensku, [in:] 60 rokov Šarišského múzea v Bardejove. Košice, s. 75–133.*

1970 *Bronzový depot z Bodrogu, okr. Trebišov, ŠZ AÚ SAV 18, 1970, s. 25–62.*

1976a *Archeologické prieskumy a nálezy na východnom Slovensku v roku 1975, AVANS 1975, s. 46–54.*

1976b *Sídlisko z mladšej doby bronzovej a včasnej doby historickej v Jastrabí nad Topľou, AVANS 1975, s. 60–61.*

1977 *Nálezy z prieskumu na východnom Slovensku, AVANS 1976, s. 65–81.*

1978 *Archeologické prieskumy a nálezy na východnom Slovensku, AVANS 1977, s. 39–56.*

1980 *Nové nálezy na východnom Slovensku, AVANS 1978, 1980, s. 46–65.*

1982 *Nové nálezy na východnom Slovensku, AVANS 1981, s. 44–57.*

1983 *Slovanské hradisko v Kusíne, NO 25, Košice, s. 97–111.*

Budinský-Krička V., Mačala P.

1990 *Nové nálezy na východnom Slovensku, AVANS 1988, s. 42–46.*

Budinský-Krička V., Miroššayová E.

1992 *Terňa-Lysá Stráž – sídlisko z doby bronzovej a halštatskej (Pokus o chronologické a kultúrne určenie), Slov. Arch. 40, s. 47–76.*

Chochorowski J.

1989 *Zur Genese und Funktion der befestigten Siedlungen der Gava Kultur (Ein Diskussionsbeitrag), [in:] Studia nad grodami epoki brązu i wczesnej epoki żelaza w Europie Środkowej, Wrocław – Warszawa – Kraków – Gdańsk, s. 85–97.*

- 1992 *Europa środkowa na przełomie epoki brązu i wczesnej epoki żelaza*, [in:] *Ziemia polskie we wczesnej epoce żelaza i ich powiązania z innymi terenami*, Rzesów, s. 9–21.
- Chovanec J.
- 1988 *Záchranný výskum na Somotorskej hore*, AVANS 1987, s. 60–61.
- 2004 *Okres Trebišov*, [in:] L. Gačková (ed.), *Archeologické dedičstvo Zemplína*, Michalovce, s. 427–570.
- Čaplovič D., Gašaj D., Olexa L.
- 1977 *Archeologický prieskum Medzibodrožia a Košickej kotliny v roku 1976*, AVANS 1976, s. 88–96.
- Čaplovič D., Slivka M.
- 1983 *Terénny prieskum v oblasti Šariša*, AVANS 1982, s. 73–77.
- Demeterová S.
- 1981 *Výsledky prieskumov v Sabinove*, AVANS 1980, s. 57.
- 1983 *Hradiská kultúry Suciú de Sus a Gáva*, AR 35, s. 33–38.
- 1986 *Počiatky gávskej kultúry na východnom Slovensku*, Slov. Arch. 34, s. 97–131.
- Furmánek V.
- 2004 *Zlatý vek v Karpatoch. Keramika a kov doby bronzovej na Slovensku (2300 – 800 pred n.l.)*, Nitra.
- Gancarski J., Lukáč G.
- 1996 *Povrchové prieskumy v južnom predpolí Duklianskeho priesmyku*, AVANS 1994, s. 61–63.
- Gedl M.
- 1998 *Młodsza epoka brązu we wschodniej części polskich Karpat*, Kraków.
- Kemenczei T.
- 1984 *Die Spätbronzezeit Nordostungarn*, Budapest.
- Kotorová-Jenčová M.
- 1998 *Prehľad a najstaršie dejiny mikroregiónu Hanušoviec nad Topľou*, [in:] M. Kotorová-Jenčová (ed.), *Hanušovce nad Topľou*, b.m.v., s. 38–43.
- 2010a *Severovýchodné Slovensko v období popolnicových polí*, [in:] Gancarski J. (red.), *Transkarpatskie kontakty kulturowe w epocie kamienia, brązu i wczesnej epoce żelaza*, Krosno, s. 353–392.
- 2010b *Slovenské horné Potisie v mladšej dobe bronzovej. Súčasný stav výskumu a perspektívy*, [in:] V. Furmánek, E. Miroššayová (ed.), *Popolnicové polia a doba halštatská*, Nitra, s. 173–191.

Kotorová-Jenčová M., Malinková I.

2013 *Tretia sezóna výskumu hrádku v Mrázovciach*, AVANS 2009, s. 119-121.

Mačalová H., Mačala P.

1987 *Zisťovací výskum v Komáranoch*, AVANS 1986, s. 70-71.

Machnik J., Mačala P., Šiška S

1993 *Slovensko-poľský prieskum južného predpolia Nízkych Beskýd*, AVANS 1992, s. 81-85.

Малеев Ю. Н.

1987 *Гальштатские городища в Западной Подолии и Прикарпатье*, [in:] *Межплеменные связи эпохи бронзы на территории Украины*, Киев, s. 86-101.

Miroššayová E

2000 *Nové nálezy z Obišoviec*, AVANS 1999, s. 87-88.

Olexa L., Tunia K.

1996 *Slovensko-poľský prieskum v Karpatoch*, AVANS 1994, s. 132-135.

Pástor J.

1958 *Sídliskový výskum na Somatorskej hore*, Slov. Arch. 6., s. 314- 346.

Pleinerová I., Olmerová H.

1958 *Halštatské nálezy ze Somorské hory*, Slov. Arch. 6, s. 109-119.

Slivka M.

1982 *Predbežné ukončenie systematického výskumu na hrade Šariš*, AVANS 1981, s. 262-263.

Slivka M., Olexa L.

1977 *Dalšia etapa systematického výskumu Šarišského hradu*, AVANS 1976, s. 258-259.

Slivka M., Vallašek A.

1991 *Hrady a hrádky na východnom Slovensku*, Košice.

Смирнова Г. И.

1966 *Гальштатские городища Закарпатия*, Slov. Arch. 14, s. 397-409.

Strakošová I.

2000 *Zisťovací výskum na hrade Jasenov*, AVANS 1999, s. 132-133.

Šiška S.

- 1977 *Archeologický prieskum Východoslovenskej nížiny v roku 1976*, AVANS 1976, s. 272-275.

Tomášová B.

- 1986 *Prieskum v okrese Prešov*, AVANS 1985, s. 223-225.
1990 *Záchranný výskum v Prešove*, AVANS 1988, s. 161.

GÁVA HIGHLAND SETTLEMENTS
IN THE UPPER TISA
VALLEY IN SLOVAKIA

Summary

This article presents a brief outline of the Gáva Culture settlements located on highland sites in Eastern Slovakia, a region which is a part of the large area of settlement this culture occupied on the broad territory of the Tisa drainage basin. Chronologically the article spans the time from the close of the Younger Bronze Age to the beginning of the Hallstatt Period (HaA2/HaB1 to HaB3/HaC). In this period the Gáva Culture was the predominant culture in the region, and after certain modifications continued into the Hallstatt Period. The greatest concentration of Gáva settlements was located on the plains in the basin of the Bodrog. From this region the Gáva Culture spread out, moving up via the basins of the Torysa, Topľa, and Ondava into the parts of the region at higher altitudes. Members of this culture were the first humans to settle in the basin of the Upper and Middle Ondava since the Younger Stone Age. Over 160 Gáva sites have been identified in the region for its entire chronology (BD—HaB3/HaC). They include 29 high-altitude settlements with vestiges of settlement by urn-field cultures. It is not certain that all of these highland settlements were inhabited by Gáva communities, as only four of the sites (Sedliská, Somotor, Terňa, and Komárany) have had excavations focusing on Bronze Age settlement conducted on them, while excavations on another three, Jasenov, Veľký Šariš-hrad, and Šarišské Sokolovce, have concentrated on younger settlement, and data on the rest of these sites only come from minor excavation or from surface studies.

Most of these highland settlements are at altitudes ranging from 300 to 600 m, although the principal ones lie still higher up. Presumably some of them served as last refuges, nonetheless some must have been permanent settlements and perhaps centres of civilisation. The fortifications of nine of these highland settlements have been examined and qualify them to be regarded as hillforts. A further fourteen sites may be tentatively added to this list. A settlement located on a promontory on the right bank of the Ondava holds a strategic position in this river's basin. The strategic nature of this site is probably also the reason why it was settled in the La Tène Period and Early Middle Ages, when a hillfort was erected here. The Bronze Age settlement was situated on the slope and the hilltop, where a stone rampart has been discovered

on the north-west side, which was most readily accessible, along with vestiges of five devastated buildings – evidence of permanent settlement here, and not just used as a last refuge. The Sedliská – Podčičve hillfort is dated to the older horizon for the hillforts, viz. the close of the Younger and beginning of the Late Bronze Age (HaA2/HaB1). We are not able to say exactly why these hillforts were built yet, or why they perished.

There are two horizons of settlement in the Slovak part of the Upper Tisa basin. The first shows a stable situation with cultural development and expansion higher up in a northward direction, and perhaps an attempt to centralise power in the region. The Sedliská – Podčičve hillfort shows that its strategic location was important, but the hillfort and the settlements on its slopes also served as a centre for craftsmanship and religious purposes. The majority of the hoards which have been found here are from the peak of the growth and prosperity of the hillforts in the older horizon, confirming their economic advancement and trading relations. The second, younger horizon of Gáva settlements located at high altitudes in the region is dated to the end of the Bronze Age and beginning of the Hallstatt Period (HaB3/HaC). This was a time of cultural crisis. The principal site for this horizon in Slovakia (apart from its classic exponent at Somotor) is at Terňa. The emergence of the high-altitude hillforts of the second horizon in this region (and likewise in neighbouring regions) is associated with a period of unrest which ultimately led to the demise of the urnfield cultures. It is still hard to say on archaeological grounds whether their disintegration was due to pressure from nomads coming in from the east, or to economic problems and a change of climate, or to a combination of these and other problems. No doubt the strategic nature of these sites must have been why the hillforts were built here, but the problems they were to have not been established.

The Gáva high-altitude hillforts in Slovakia still require more research. The conventional attribution of the not very characteristic materials with no distinctive features encountered here may result in the misrepresentation of cultural situation. The most frequent features in the materials found here are representative of the south-eastern and northern urnfield cultures. That is the cultural composition observed primarily in the north-western part of the Gáva settlement area in Eastern Slovakia. This may have been due to the peripheral nature of Gáva settlement here, intermingling here with local variations as compared to the central region of Gáva Culture settlement.