

# VÝSKUM STROPKOVSKÉHO HRADU

MÁRIA KOTOROVÁ-JENČOVÁ



*Stropkov, hrad, juhovýchodný bastion, šachty – odpadové šachty, keramika, sklo, kovy, včasný novovek.*

*Stropkov, castle, south-east bastion, shafts – waste shafts, pottery, glass, metal, early modern-times.*

*This article presents partial results of two seasons of excavation on the Stropkov castle that is unknown also for scientific public. 16 objects were found, out of them 5 were more-less complete. Most of numerous materials found (pottery, glass, and metal) are dated to 16<sup>th</sup>–17<sup>th</sup> century.*

## ÚVOD

Mestečko Stropkov sa nachádza na severovýchodnom Slovensku v Ondavskej vrchovine (orografický celok Nízkych Beskýd). Rozprestiera sa na ľavom brehu Ondavy, využívajúc jej širšie údolie.

V rokoch 2006–2007 realizovalo Vlastivedné múzeum v Hanušovciach nad Topľou archeologický výskum v areáli budovy označovanej ako kaštieľ v Stropkove, ktorá je jedinou profánnou stavbou zachovanou zo Stropkovského hradu. Nachádza sa na miernom návrší – vo vzťahu k okoliu dominantnej polohe (202 m n. m.). Južne od kaštieľa je impozantný gotický farský kostol Najsv. Tela a Krvi Kristovej. Pôvodne bol tiež súčasťou hradného areálu (obr. 1).

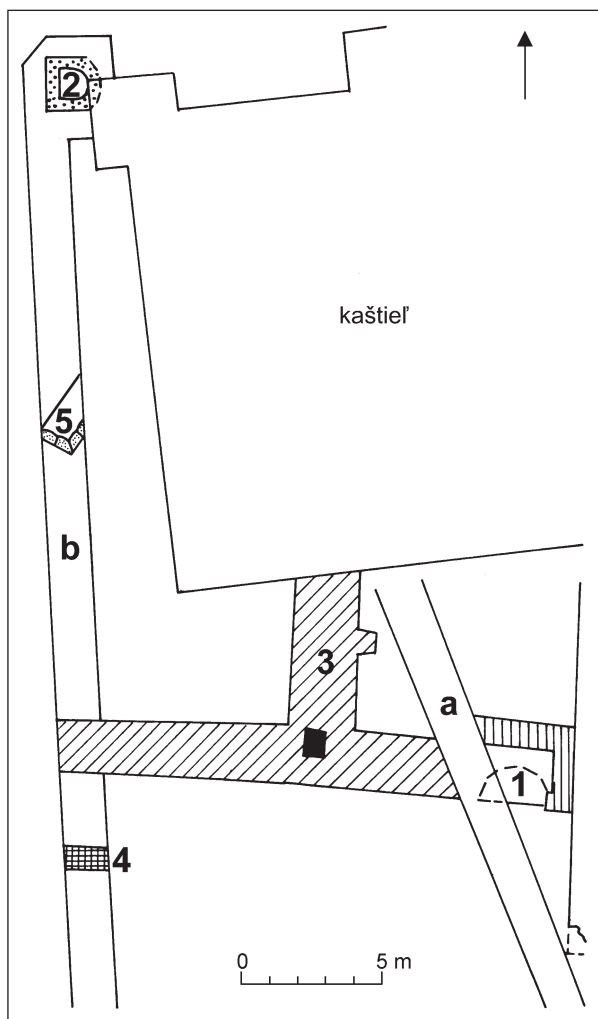


Obr. 1. Areál Stropkovského hradu, pohľad zo S-V.

Výskum súvisel so stavebnými úpravami kaštieľa. V jeho exteriéri, v južnej časti areálu, sa narušil podzemný zaklenutý priestor, v ktorom sa nachádzalo množstvo materiálu, najmä keramiky a skla. Pre výskum bola k dispozícii už len polovica daného objektu, jeho druhú polovicu zničila stavebná ryha. Výskum sa postupne rozšíril na plochu ohrozenú rekonštrukčnými prácami južne a západne od kaštieľa, v r. 2007 tiež na oblasť vstupnej brány a východného hradobného múru (obr. 2; 3). Dve výskumné sezóny archeologického výskumu poskytli prvé rukolapné informácie o skutočnej pôdorysnej dispozícii tohto „zabudnutého“ mestského hradu. Z hľadiska rozsahu pôvodného hradného areálu (asi 10 000 m<sup>2</sup>) ide však len o malú plochu (preskúmaná plocha cca 300 m<sup>2</sup>), preto aj výsledky výskumu dávajú iba minimum odpovedí na množstvo otázok, ktoré sa s touto lokalitou vynárajú.

## Podoby hradu

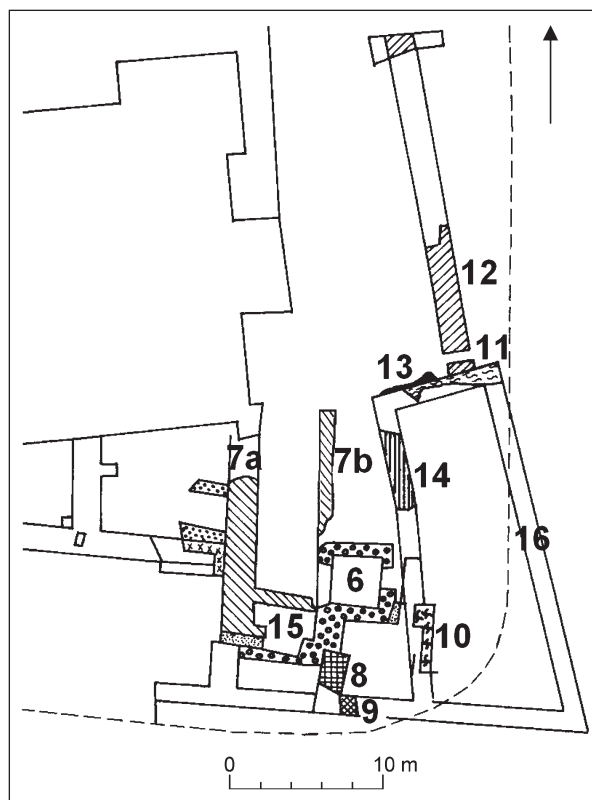
Odborná literatúra do roku 1992 Stropkovský hrad takmer nepoznala. Š. PISOŇ (1983) ho vôbec neuvádza, B. POLLA (1980, 145–146) sa síce zmieňuje o hrade v Stropkove, ale spája ho s citovaním nepodloženého údaju Antona Szirmaya, že hrad postavila okolo roku 1245 rodina Czudarovcov. Tento údaj nie je historikmi akceptovaný a za prvú písomnú zmienku o Stropkove sa považuje kráľovská listina Žigmunda Luxemburského z 12. marca 1404, ktorou sa Stropkov (*opidum Stropko*) spolu s inými



Obr. 2. Schematický plán odkrytých objektov v roku 2006.

majetkami dostáva do zálohu Belickovcov za 6 000 dukátov (Beňko 1994, 31). O štyri roky neskôr sa na základe darovacej listiny toho istého panovníka stáva Stropkov vlastníctvom rodu Perínskovcov (Beňko 1994, 32; Uličný 2001, 502). V tej istej listine sa spomína okrem mýta aj *castellum*. V prameňoch z 15. stor. sa uvádza ako *castellum sive fortalicum* (Beňko 1985, 249). M. Slivka a A. Vallašek (1991, 204) označujú hrad v Stropkove v úvodzovkách a stavbu „honosného opevneného kaštieľa“ vidia skôr ako reprezentatívnu než obrannú.

Situácia v nazeraní na hrad v Stropkove sa zmenila v r. 1992, kedy J. Beňko v neroztriedenom materiáli oblastného archívu v Prešove našiel pôdorys Stropkovského hradu z r. 1767 (obr. 4). Architekt M. Vateha na základe tohto materiálu a popisu vypracoval pravdepodobnú podobu Stropkovského hradu (obr. 5). Uvedený autor sa históriou a architektúrou hradu zaoberal v monografii mesta Stropkov (1994) a podrobne tiež

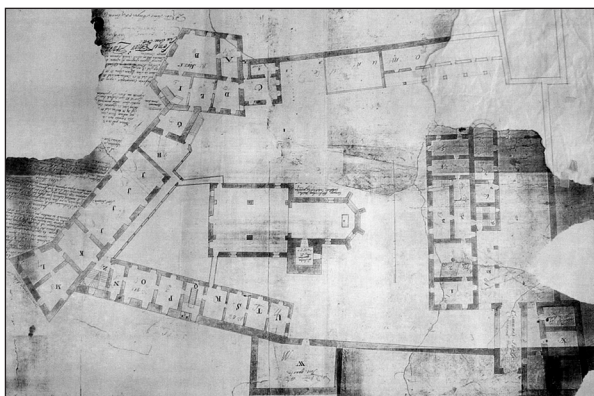


Obr. 3. Schematický plán odkrytých objektov v roku 2007.

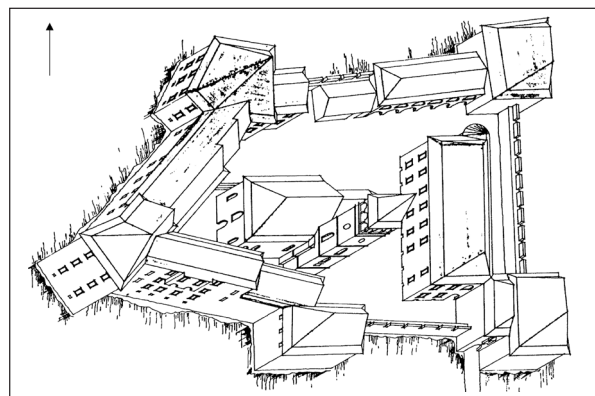
v rukopisej dizertačnej práci (za poskytnutie práce, cenné informácie o hrade a spoluprácu pri výskume Ing. arch. Markovi Vatehovi, PhD. ďakujem). Napriek uvedenému, povedomie o hrade v Stropkove nie je v odborných kruhoch doteraz dostatočne silné a Stropkovský hrad sa neobjavuje ani v novších celoslovenských publikáciách encyklopedického charakteru (Plaček/Bóna 2007).

Podľa archívneho dokladu z r. 1767 mal Stropkovský hrad päťuholníkový pôdorys. Na nárožiach pentagonu boli situované bašty rôznych pôdorysov a tvarov. Vstupná veža bola v JV nároží (Vateha 1994, 236–237).

V súvislosti s rekonštrukciou podoby hradu je kurióznou, i keď vedecky irelevantnou romantický pohľad na hrad na začiatku 20. stor., kedy už stavba jednoznačne nestála. Stropkovský poštmajster Ede Unghváry (1912) vo svojej knihe o Stropkove uverejnil dve kresby predpokladanej podoby Stropkovského hradu. Prvá mala predstavovať hrad v období 1245–1408 (obr. 6) a druhá v 15. storočí (obr. 7). Kresby s hypotetickou podobou hradu na požiadanie autora vyhotovil vojenský dôstojník Elemér Soóš. Podobá hradu na kresbe pre roky 1245–1405 vychádzala zo štvorcového pôdorysu a nárožných rondolov. Na druhej kresbe neskoršej podoby pevnosti pre 15. storočie bol už jej štvor-



Obr. 4. Dispozičný plán Stropkovského hradu z roka 1767.



Obr. 5. Rekonštrukcia podoby hradu (podľa Vateha 2004, 49).

cový pôdorys s rondolmi obklopený vysokými múrmi s cimburím v päťuholníkovom zalomení. Na obidvoch kresbách je pevnosť obkolesená vodnou priekopou (podľa Vateha 2009, 58; Slivka/Vallašek 1991, 204).

Je zrejmé, že podoby hradu E. Soóša a M. Vatehu sú diametrálne odlišné. M. Vateha túto skutočnosť vysvetľuje súvisom s vojenskou katastrálnou mapou Stropkova, na ktorej je zakreslený aj stropkovský hrad v pravidelnom štvorcovom pôdoryse a s náročnými rondolmi, pričom zjavne ide nie o podobu hradu, ale len o schematickú značku. Pre podobu pevnosti z 15. storočia mu už asi poslúžili čiastočné obrysy hradného opevnenia viditeľné nad terénom ešte aj na začiatku 20. stor. (Vateha 2009, 59).

Rekonštrukcia podoby hradu M. Vatehu, ktorú vypracoval na základe dispozičného plánu z r. 1767 je najpravdepodobnejšia. V zásade sa zistenia archeologického výskumu zhodujú s údajmi plánu, i keď nie úplne v detailoch a rozmeroch.

### Historické údaje

Výstavba Stropkovského hradu súvisí zrejme s pôsobením Perínskovcov v tomto mestečku, a teda je datovaná do 15. storočia. Súčasťou hradného areálu bol kostol. Stavebný rozmach hradu je spojený so zmenou vlastníkov v r. 1569, kedy sa Stropkov stáva majetkom Peteovcov. Títo zemepáni na rozdiel od Perínskovcov na hrade priamo bývali. V r. 1764 Peteovci vymreli po meči. Následné delenie majetku na šesť dedičských línií po Žigmundovi Petem de Gerse bolo dôvodom pre vypracovanie spomínaného pôdorysného plánu, ktorý zachytáva podobu hradu v r. 1767. V tomto období sa na hrade uskutočnili dispozičné prestavby. Hrad pretrval až do roka 1814, kedy ho spolu s centrom mestečka postihol ničivý požiar. Zruinované opevňovacie

múry sa stali zdrojom stavebného materiálu pre miestnych obyvateľov, priestor sa uvoľnil, kostol a vnútorný hrad pretvorený na kaštieľ sa osamostatnili. (Beňko 1994, 31–81; Vateha 1994, 236–237; 2004, 4–5). Stropkovský hrad sa ako „hrad“ vytratil z povedomia i odborného vedomia.

### Terénna situácia

Výskumom sa počas dvoch sezón podarilo odкрыť 16 objektov, z čoho päť bolo viac-menej uzavretých (tri šachty, jeden suterén odkrytý až na podlažie, jeden vybratý neúplne), ostatné predstavovali fragmenty murív.

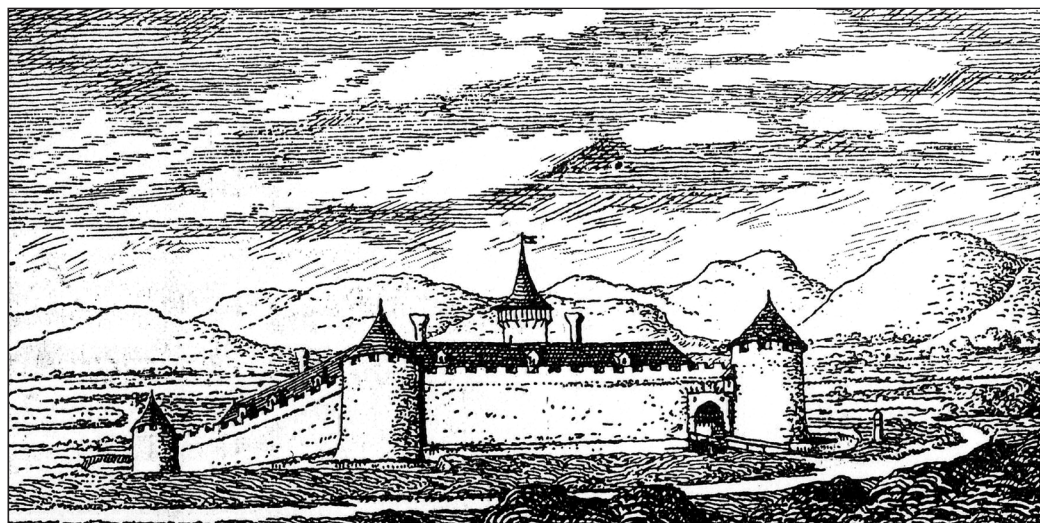
#### Popis objektov

V roku 2006 sa južne a západne od kaštieľa zistilo päť objektov (obr. 2).

*Objekt 1* je narušený, resp. spolovice zničený zaklenutý suterénny priestor, sekundárne využívaný ako odpadová jama. Zachovaná časť mala rozmery 2,6 x 2,1 m, vnútorná výška po začistení na podlažie 2,5 m. Dno objektu predstavoval sivastý podmáčaný íl bez stôp po úprave dlážky. Klenba bola tehlová, nad ňou bolo kamenné murivo s hrúbku 100–140 cm. Objekt bol súčasťou hradobného múru. Šachta zrejme odvádzala splašky z vyššie situovaného prevétu. Ako odpadová jama bol objekt jednoznačne využívaný po zániku jeho primárnej funkcie.

*Objekt 2* je zaklenutý suterénny priestor na S-Z nároží (pod oporným pilierom) súčasnej stavby kaštieľa. Nezachytilo sa žiadne prepojenie na kaštieľ. Rozmery vnútorného priestoru: 1,5 x 1,5 m, v. 1,5 m. Objekt bol zaklenutý kamennou klenbou, dlážka nebola upravená. Dno predstavoval sivastý íl. Podobne ako v objekte 1 aj tu sa nachádzalo množstvo kuchynského a technického keramického odpadu, medzi ním aj rekonštruovateľné nádoby. Primárna funkcia objektu je otázná. Jednoznačné je jeho sekundárne využitie ako odpadovej jamy.





Obr. 6. Romantická podoba hradu E. Soóša v období 1245–1408 (podľa Unghváry 1912).

*Objekt 3* má hradobné murivo zachytené v šírke 1,8–2 m vo vzdialenosti 5–6,8 m od J steny kaštieľa, prepojené s kaštieľom masívnym murivom (š. 2,4 m). V mieste napojenia muriva bola zistená úzka šachta (0,8 x 0,5 m) s upravenými stenami, vyplnená sypkou zeminou s bohatým obsahom materiálu, azda šachta pre prevét. Objekt bol vybratý do hĺbky 2,3 m, pričom nebolo dosiahnuté jeho dno.

*Objekt 4* predstavuje parkánový múr zachytený v malom úseku vo vzdialenosti 2,7 m južne od hradobného múru v šírke 0,8 m a výške iba 0,4 m.

*Objekt 5* predstavoval časť zrejme zrubovej stavby s kamennou podmurovkou na jeho J-V nároží. Na podmurovku boli využité opracované gotické stavebné články. Objekt bol zistený pod hrubou vrstvou ílu, ktorý javil známky sterilného podložía. Chudobný materiál z objektu je datovateľný do 15. storočia. Rozmery zachovanej časti objektu: 2,1 x 4 m. Orientácia: SSV-JJZ.

V roku 2007 sa v sondách I/07–V/07, situovaných v južnej a východnej časti areálu, odkrylo 11 objektov, ktoré boli číslované v nadväznosti na objekty z r. 2006 (obr. 3). Dva z nich boli uzavretými interiérmi (objekt 6/07 a 15/07) a 9 predstavovalo fragmenty murív. Spleť murív nie je možné chronologicky zatriediť na základe archeologického výskumu. Závěry architektonicko-slohovej analýzy, ktorú na lokalite v 2. sezóne zrealizovali M. Šimkovic a M. Matejka, budú predmetom samostatnej štúdie, preto sa nimi v tomto príspevku bližšie nezaobráame.

*Objekt 6* je suterénny objekt s vnútornými rozmermi 3–3,2 x 3,1–3,2 m bol ako jediný kompletne vybratý na podložie zo strany interiéru. Šírka obvodových múrov bola 0,7–1 m.

Vstup do objektu sa nachádzal na východnej strane, pričom zo situácie vyplýva, že do objektu sa schádzalo zrejme drevenými schodmi, prípadne rebríkom. V J-V

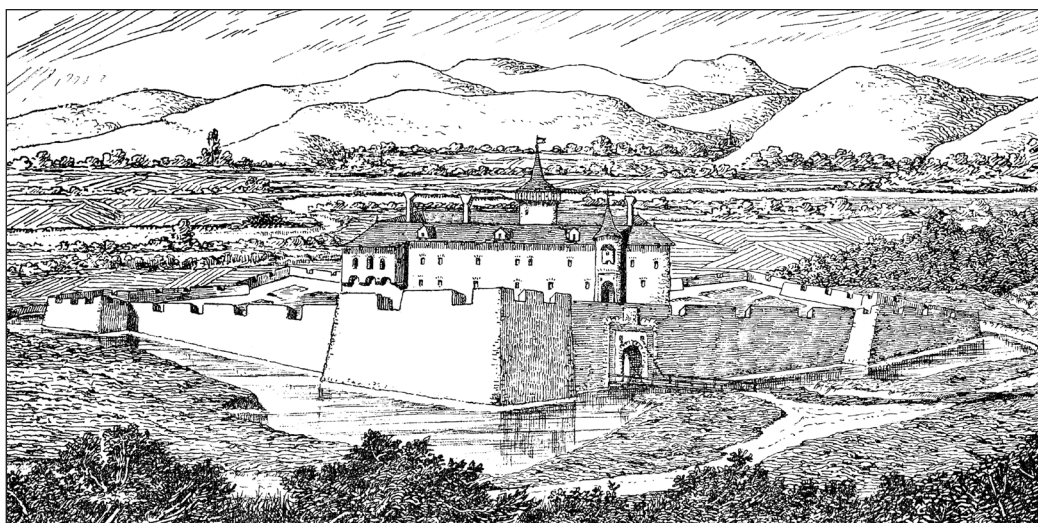
rohu objektu sa zistil prieduch, resp. komín, v hornej časti obložený tehly. Vo východnej stene bol tehlový útvar 0,5 m hrubý, široký 0,8 m, resp. pri dne 0,5 m. Tehly boli uložené do kamenného muriva. Ako najpravdepodobnejšia interpretácia funkcie výstupku sa ponúka jeho spojenie s vykurovacím telesom. Objekt je zrejme súčasný s „obdĺžnikovou stavbou“, ktorá je v pôdorysnom pláne z r. 1767 označovaná ako brána, ktorú sme pracovne nazvali vstupný koridor (objekt 7a, 7b). Materiál zo zásypu objektu predbežne datujeme od 16. do prelomu 17/18. stor. Koncom 17. začiatkom 18. stor. stratil zrejme suterén význam a v tom čase bol zasypaný.

*Objekt 7* ohraničujú dva paralelné múry (7a, 7b) v smere S-J. Na základe pôdorysného plánu z r. 1767 ide o vstupný koridor do areálu hradu. Vnútorná šírka priestoru je 4 m. Odkrytá dĺžka objektu je 10 m pri západnom a 12 m pri východnom múre. Časť východného múru tvorí západné murivo objektu 6.

*Objekty 8 a 9* predstavujú malé fragmenty murív v J časti areálu, ktoré ako jediné sa hypoteticky môžu datovať do stredoveku (podľa analýzy M. Šimkovica).

*Objekt 10* situovaný JV od objektu 6 je fragmentárnym murivom.

Východne od kaštieľa sa zistili tri objekty – 11, 12 a 13. Najstarším je jednoznačne *objekt 13*, ktorým je fragment základového muriva tvoreného drobným lomovým kameňom. Musel byť súčasťou stavby zaobleného alebo polygonálneho pôdorysu. Jeho relatívne datovanie je dané superpozíciou s objektom 11. *Objekt 11* je zrejme tak ako *objekt 14* súčasťou lichobežníkovej náročnej stavby (J-V bašta). Musel byť teda postavený pred rokom 1767 v čase, keď objekt 13 už stratil funkciu. Východný okraj areálu predstavuje *objekt 12/07* – múr, zachytený v šírke 1,6–1,8 m. Pri napojení múru na objekt 11, je úzky portál – akýsi vedľajší vstup do areálu. Šírka vstupu 0,6 m. Kamenné murivo je v tejto časti bohato dopĺňané tehly.



Obr. 7. Romantická podoba hradu E. Soóša v 15. stor. (podľa Unghváry 1912).

Múr je zachytený v dĺžke 8 m a jeho pokračovanie bolo zistené ako negatívna stopa v profile sondy III/07.

Objekt 14 je murivo v zreteľne zaoblenej línii je orientované v smere SZ-JV. Dosahuje š. 120 cm, zachovanú hrúbku iba 0,5 m. Je iba plytko zahĺbené do podlažia. V S-Z časti je múr zničený novovekou betónovou šachtou, v JV časti je deštruovaný neidentifikovaným zásahom, zrejme mechanickým odstránením zeminy z uvedeného J-V priestoru sondy. Múr aj vďaka jeho identifikovateľnému zaobleniu možno stotožniť so strednou priečkou JV bašty podľa archívneho materiálu z r. 1767. Je preto oprávnený predpoklad, že vznikol pred rokom 1767 a v uvedenom roku bol funkčnou súčasťou stavby.

Objekt 15 sa nachádzal v interiéri vstupnej brány. Mal rozmery 3,80 m (severná stena), resp. 2,40 m (južná stena) x 3 m. V zásypovej vrstve objektu sa našlo 8 fragmentov kamenného portálu, najpravdepodobnejšie súčasť vstupnej brány do areálu.

Objekt 16/07 fragment muriva objektu sa zachytil na východnom okraji skúmanej plochy. Šírka objektu je iba predpokladaná. Jeho východné líce nebolo v sonde zistené. Je oprávnený predpoklad, že zachytený fragment múru je pokračovaním múru 11, a teda východnou líniou lichobežníkovej stavby – J-V náročnej bašty podľa pôdorysu z r. 1767.

## NÁLEZOVÝ SÚBOR

Mobiliár získaný výskumom je mimoriadne bohatý. Vo veľkom objeme sa získal predovšetkým v r. 2006 z troch objektov (1/06, 2/06 a 3a/06), šacht, využívaných po zániku ich funkcie na uloženie odpadu. Podstatne menej materiálu máme z r. 2007 (6/07). Vyplýva to zo skutočnosti, že výskumné práce v 2. sezóne sa orientovali na

exteriérové plochy areálu, kde sa výraznejší materiál nedá očakávať.

Početný súbor nie je v súčasnosti komplexne spracovaný, preto jeho hodnotenie je iba predbežné.

Tak ako je pravidlom na tomto type archeologických nálezísk i pri výskume Stropkovského hradu dominovala fragmentárna keramika – tak kuchynská ako aj stolová. Objavovala sa tiež technická keramika – zlomky kachlíc, v prevažnej miere s polevou. K výnimočnejším nálezom patria fajky, nachádzané najmä v suterénnom objekte 6/07. Pomerne hojne sa objavuje sklo. Kov je vzhľadom k objemu nálezov málopočetný. Mobiliár dopĺňajú zvieracie kosti.

## Keramika

Materiál pozostáva v prevažnej miere z fragmentárnej keramiky, ale objavili sa aj dve celé a niekoľko rekonštruovateľných exemplárov (doteraz vyše troch desiatok rekonštruovateľných nádob). Vo včasnouvekom súbore je zastúpená tak stolová, ako aj kuchynská keramika, vytáčaná výlučne na rýchlorotujúcom kruhu, zväčša z jemnozrnitej hlíny. Výnimočne sa objavujú inak vyhotovené nádoby (vtláčané do formy – tab. III: 4). Najčastejšia je tenkostenná, kvalitne vypálená keramika. V prevažnej miere patrí do skupiny červeného riadu, s dokonalým oxidačným výpalom, s charakteristickými odtieňmi červenej farby. Zriedkavejší je výskyt svetlej a sivej keramiky. Veľmi často sa objavuje poleva rôznych farebných odtieňov, najčastejšie zelená a hnedá, aplikovaná na vonkajšom alebo vnútornom povrchu nádob, prípadne je taktu upravená nádoba zvnútra i z väčšej časti vonkajšieho povrchu. Objavuje sa tiež tzv. polomajolika.



Vo včasnónovovekom súbore rozlišujeme základné tvary keramiky, s najfrekvencovanejším zastúpením hrncovitých nádob. Početné sú taniere a panvice. Vyskytli sa tiež „luxusné“ exempláre, ako je podnos na nôžke, dekoratívna nádobka, šálka s prelamaným telom, dvojuchá šálka s figurálnou výzdobou ad.

### Hrnce

Najpočetnejší tvar keramiky je na rozdiel od starších stredovekých hrncov tenkostennejší a kvalitne vypálený. Ide poväčšine o výrazne baňaté tvary s maximálnou výduťou v hornej tretine. Priemer ústia sa u menších tvarov pohybuje od 11 po 17 cm, väčšie tvary dosahujú priemer ústia až 26 cm. Okraj je najčastejšie jednoducho vyhnutý s plytkým žliabkom na vnútornej strane. Častá je výzdoba – rytá, maľovaná a kolkovaná. Rytá výzdoba sa objavuje v podobe jednoduchých obvodových línií (tab. I: 11) a ich rôznorodých kombinácií, ku ktorým sa pridávajú tiež iné prvky, napr. vlnovka (tab. I: 9). Priame i zvlnené obvodové línie umiestnené obyčajne na hrdle a pleciach nádoby sú častým maľovaným druhom výzdoby (tab. I: 1–6, 10). Objavuje sa červenohnedá maľba na svetlom črepe, ktorá sa ako charakteristická výzdoba vyskytuje už na prelome 15 a 16. stor. (Fúryová 1987, 197; Jenčová/Mihok/Briančin 1995, 272–274). V poľskom susedstve sa považuje za typickú pre druhú polovicu 16. a 1. polovicu 17. stor. (Czopek/Lubelczyk 1993, 47; Lubelczyk 1994, 93). Výnimočne sa objaví aj biela maľba na červenom podklade (tab. I: 13). Pomerne bežne sa vyskytuje kolkovaná výzdoba (tab. I: 7, 8), ktorá sa v predchádzajúcom neskorostredovekom období obmedzuje iba na jemný stolový riad (Uličný 2008, 515). V poľských súboroch sa hrnce zdobené kolkovanou výzdobou datujú do 17. stor. (Lubelczyk 1994, 93, ryc. 15: 4, 6; 20: 5).

### Taniere

Sú najpočetnejším tvarom stolovej keramiky. V stropkovskom súbore sa nachádza množstvo fragmentov s variabilnou vnútornou výzdobou. Priemer ústia doteraz zrekonštruovaných exemplárov sa pohybuje od 18 do 25 cm. Často sú opatrené malým subkutálnym uškom. Povrchovú úpravu vnútra tanierov predstavuje tmavohnedá (tab. II: 7) alebo svetlá poleva (tab. II: 4) a kontrastný ornament, alebo je vnútro taniera pokryté svetlou engobou a tmavohnedou (tab. II: 1, 5) alebo zelenkavo-modrou maľbou (tab. II: 3). Výnimočnejší je tanier bez výzdoby, pokrytý monochromnou zelenou polevou (tab. II: 8). Objavili sa tiež luxusné polomajolikové taniere s modro-striebriстым ornamentom (tab. II: 2), ktoré svojim technologickým prevedením, jemnou

profiláciou a precízne vyhotoveným ornamentom sú dokladom vysokého stupňa hrnčiarskeho remesla. V prostredí vidieckeho zemepánskeho sídla ide zrejme o import. Štýlom výzdoby príbuzná dvojuchá šálka z vojenského tábora pod Wojniczom je považovaná za napodobeninu holandskej fajansy (Dworaczyński 2008, 310, Ryc. 9).

### Panvice

Misovité nádoby s charakteristickým dutým držadlom boli obyčajne opatrené výlevkou a tromi nôžkami. Označujú sa tiež ako trojnožky. Panvice slúžili na prípravu či ohrev jedál a v súvislosti s tým sa v stropkovskom súbore objavujú menšie i veľké exempláre (priemer ústia okolo 18). Hoci sa panvice ojedinele vyskytujú už na konci 13. stor. a nepovažujú sa za chronologicky citlivý tvar (Lubelczyk 1994, 93), zovšeobecnené sú až od 16. stor. (Wojenka 2008, 388). Na Slovensku najbližšie analógie nachádzame na Šarišskom hrade, kde vystupujú vo včasnónovovekom súbore keramiky (Uličný 2008, 523). Podobne ako v Stropkove, aj tu je zaznamenané opatrenie vnútrajška panvíc zelenou alebo hnedou polevou, pričom zelená sa častejšie spája so svetlým riadom a hnedá s červeným črepom (obr. 8; tab. II: 9). Pri akceptácii poznatku, že zužovanie otvoru držadiel je do istej miery chronologicky signifikantné (Uličný 2008, 523), pôsobia dva zrekonštruované tvary panvíc v stropkovskom súbore so širokým otvorom držadla pomerne archaicky a ich datovanie do 16. stor. je pravdepodobné.

### Hrnčeky, šálky a výnimočné tvary

Hrncovité tvary malých rozmerov opatrené uchom nahrádzajú vo včasnom novoveku vytrácajúce sa poháre (Uličný 2008, 512). V stropkovskom súbore máme tento tvar zastúpený jedným celým exemplárom (tab. I: 12). Je pokrytý zelenou polevou na vnútornej strane a na pleciach z vonkajšej strany. Farebnosťou a vyhotovením je hrnčeku veľmi blízky malý tanierik s uškom (tab. III: 6). Zdá sa, že išlo o súčasť väčšieho súboru.

Výnimočným tvarom je šálkovitá nádoba s uškom na troch nôžkach, aké mávajú panvice (tab. II: 11). Chýbajú jej však základné znaky panvíc – duté držadlo a výlevka. Ide zrejme o nádobku na varenie či ohrev nápoja.

Luxusnú nádobu na pitie predstavuje polomajoliková šálka s dvoma uškami zvinutými v mieste napojenia pod okrajom do závitnice (tab. III: 1; zachované je iba 1 uško) a hrubšia šálka s pretláčaným telom, nízkou nôžkou a zúženým valcovitým hrdlom, vyhotovená odtláčaním do formy (tab. III: 4). Jemná polomajoliková šálka má telo pokryté



Obr. 8. Stropkovský hrad. Výber materiálu.

bohatým farebným dekórom s prírodným (vtáčim) motívom. Obe šálky sa vymykajú z bežnej hrnčiarскеj výbavy na hrade a patrili k vyššiemu stolovaniu. K výnimočným a luxusným tvarom radíme malý keramický košíček – skôr dekoratívny ako úžitkový predmet (tab. III: 2) Zelený cik-cakovitý ornament je z oboch strán ohraničený vodorovnými líniami. Pre vyššie stolovanie bola určená aj plytká kónická miska na vysokej profilovanej nôžke, pokrytá žltou polevou (tab. III: 5). Slúžila zrejme ako podnos.

Zvláštnym tvarom v kontexte pohľadu na stolovanie majiteľov Stropkovského hradu je malá pohárovitá nádoka, ktorá je výnimočná iba svojím tvarom, nie úpravou povrchu či výzdobou (tab. III: 3). Je nezdobená a bez polevy. Pripomína nádobky na vajíčko. Rovnako to však môže byť aj nádobka určená na tekutiny.

#### Technická keramika

Vo veľkom počte sa vyskytujú fragmenty komorových kachlíc, v prevažnej miere glazované (najčastejšia je zelená poleva, ale nie je výnimočná ani polychrómia). Výzdoba je plastická – geometricko-rastlinná, s prebiehajúcim plošným ornamentom (tab. II: 10), menej rastlinná či figurálna. Podobné kachlice v Poľsku sa radia do 17. stor. (Ślawscy 1993, Ryc. 36)

#### Sklo

V areáli Stropkovského hradu, predovšetkým v objekte 1/06 sa našlo asi 280 úlomkov sklenených predmetov. Súboru sklenených fragmentov sa venujeme na inom mieste (Kotorová-Jenčová 2009), preto len spomenieme, že väčšina úlomkov pochádza z dutého skla, kde rozlišujeme fľaše, poháre, dekoratívne predmety, najmä vázy. Z tabuľkového skla sme zaznamenali nevýrazné fragmenty okenných terčíkov.

Najpočetnejšie sú fľaše zo zelenkavého až tmavozeleného skla. Množstvo fragmentov fliaš dokladá ich bežné používanie pri uskladňovaní a servírovaní nápojov.

K luxusným prvkom stolovania možno priradiť dva fragmenty sklenených pohárov na stopke (tab. III: 10, 11) a dva fragmenty dien s natavenou pretláčanou páskou (tab. III: 17, 18).

Patria tu tiež dekoratívne predmety, najmä zlomky váz. Najvýraznejším exemplárom je luxusná váza valcovitého tvaru, vyrobená z priehľadného, jemne modrozeleného skla, zdobená jemným geometrickým dekórom a plastickým prstencom (tab. III: 9).

Z vázovitých tvarov pochádzajú zlomky z nepriehľadného skla s opalizujúcim škvrnitým povrchom, na ktorých sledujeme plastickú výzdobu v podobe šikmého rebrovania na pleciah (tab. III: 14–16).

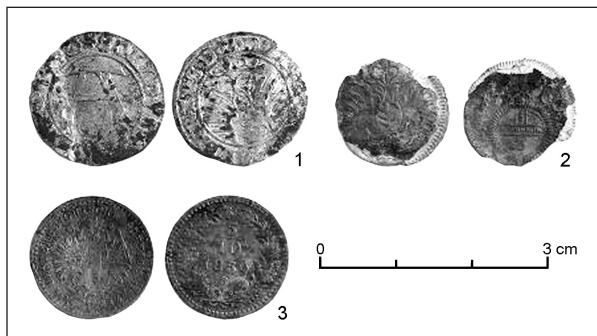
Či išlo o dekoratívne, alebo prakticky využívané predmety, nemožno určiť.

### Kov

Poslednou skupinou mobiliáru sú kovové predmety. Popri bežných nálezoch, ako sú klince, ťažko identifikovateľné fragmenty rôznych stavebných kovaní, či výnimočnejšom náleze železného kľúča, dominuje unikátny stolový zvonec s reliéfnou výzdobou (tab. III: 7). Tomuto nálezu sa budeme venovať v samostatnom príspevku. Tu spomeňme len datovanie zvonca, jednoznačne určené nápisom, prečítaným Mgr. Jurajom Gembickým (na tomto mieste mu chcem poďakovať za pomoc a spoluprácu), podľa ktorého je odliatie zvonca datované do roku 1561 a s veľkou pravdepodobnosťou ide o nizozemsku provenienciu.

Výnimočne sa objavili mince (3 ks). Ide o solidus – šiling Alberta Hohenzollner (Prusko) z r. 1530 (obr. 9: 1), strieborný trojník Leopolda I (Sliezsko) z r. 1704 (obr. 9: 2) a 5/10 grajciar Františka Jozefa (Uhorsko, Kremnica) z r. 1859 (obr. 9: 3). Za určenie ďakujem PhDr. Jánovi Hunkovi, CSc.

Mince ako datovací prostriedok sú vzhľadom na nálezové okolnosti málo použiteľné. Odzrkadľujú iba známu skutočnosť, že objekt kaštieľa bol využívaný i po zániku hradu ako opevneného areálu.



Obr. 9. Stropkovský hrad. Výber materiálu – mince (1, 2 – striebro, 3 – meď).

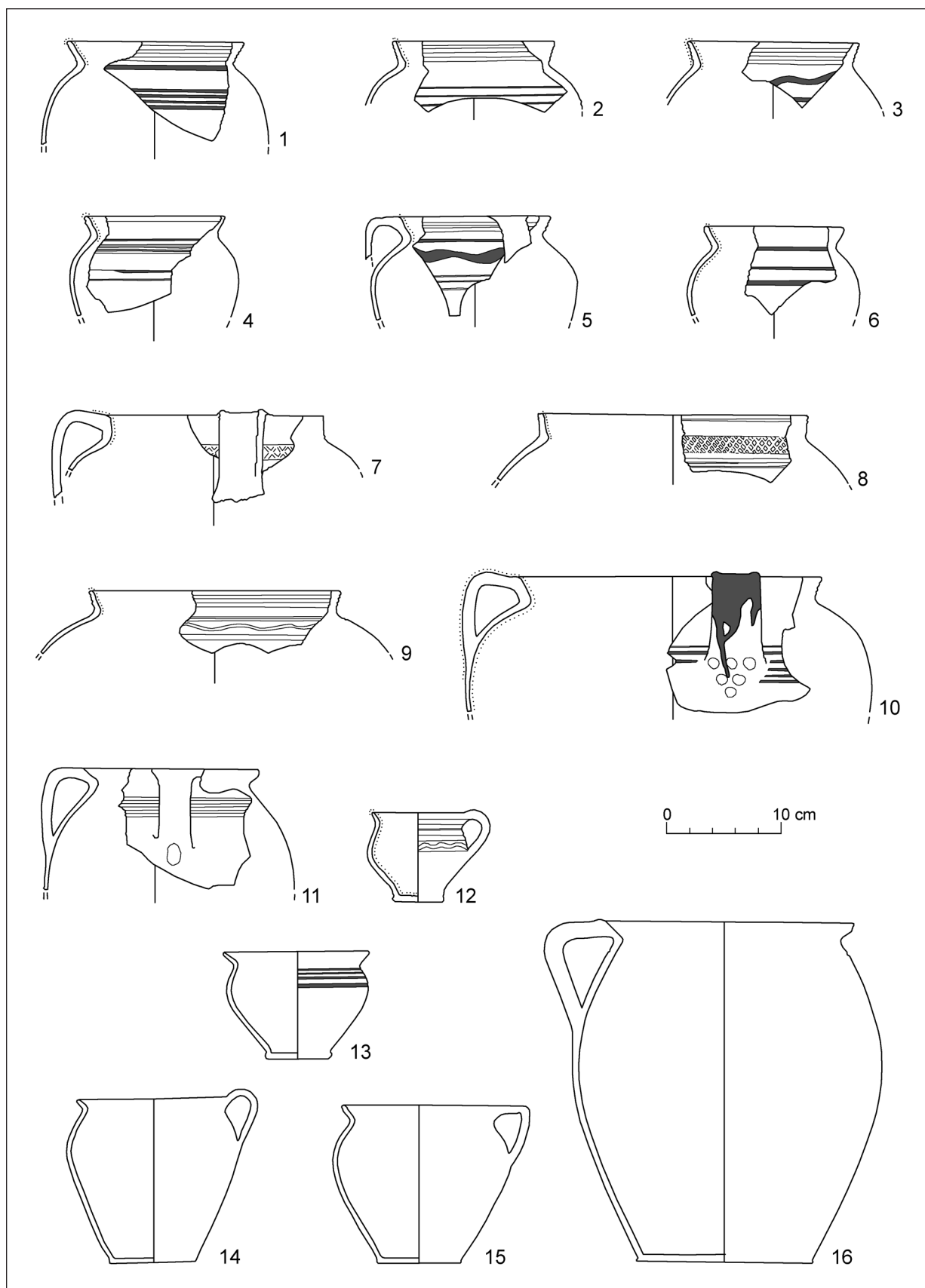
Mobiliár dopĺňajú fragmenty fajok (tab. III: 8), zvieracie kosti, uhlíky a zlomky tehál s reliéfnymi odtlačkami zvieracích labiek.

### ZÁVER

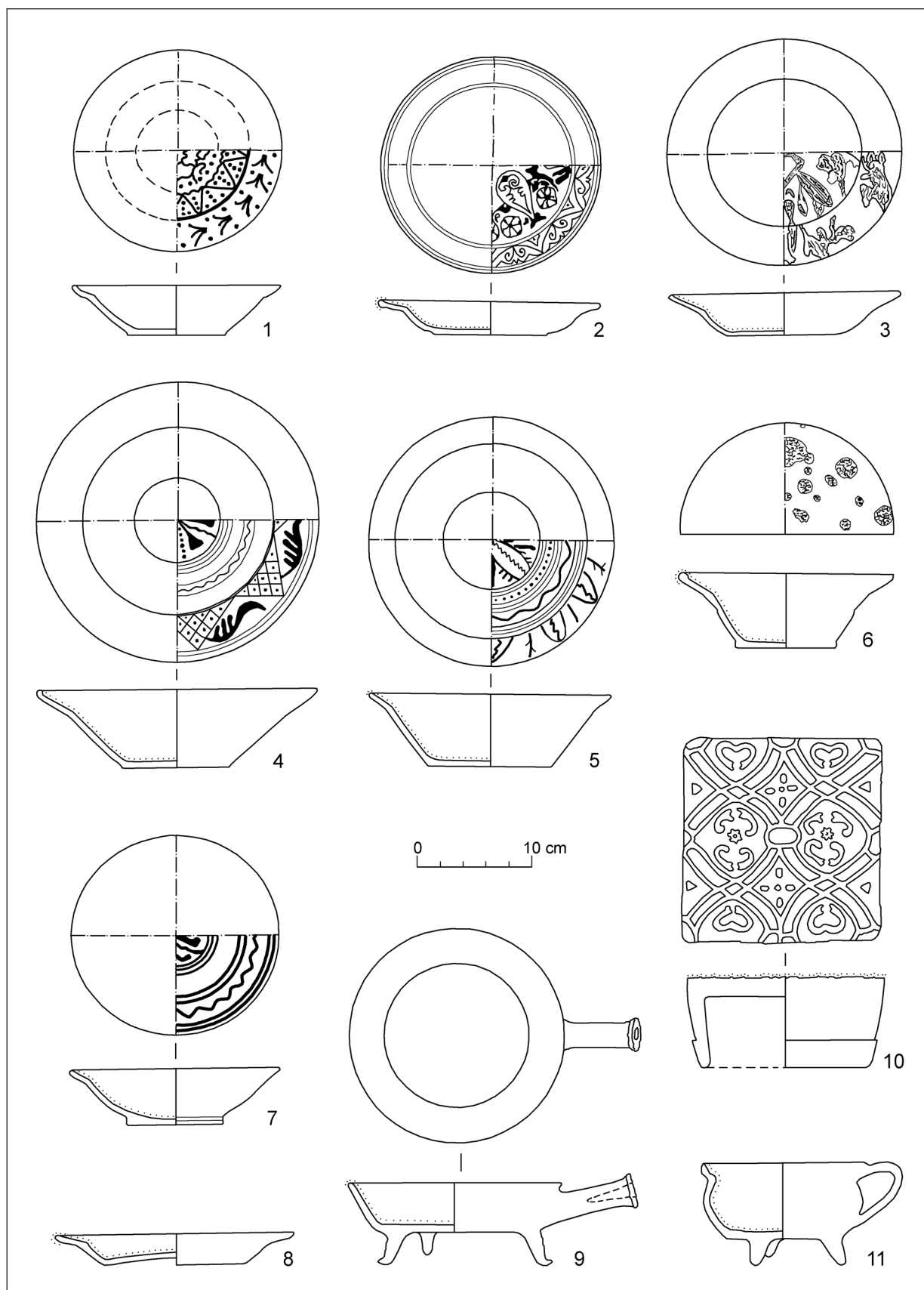
Jednoznačným datovacím prostriedkom nálezového súboru z objektu 1 zo Stropkovského hradu je stolový zvonec s vročením 1561. Datovanie samotnej keramiky je možné viac-menej iba rámcovo. Chýba výrazná kultúrna vrstva, väčšina materiálu pochádza zo zásypov objektov využívaných sekundárne ako odpadové jamy (objekt 1, 2, 3b). Na základe typológie je keramika v prevažnej miere datovateľná do 16.–17. stor. Opory nachádzame v charaktere keramiky, v profilácii okrajov hrncov, v maľovanej a kolkovanej výzdobe, v početnom zastúpení polevy vo vnútri a časti vonkajšieho povrchu nádob. Výskyt polomajoliky v tanierovitých a zvláštnych tvoroch podporuje datovanie do druhej polovice 16. a prvej polovice 17. stor. (Lubelczyk 1994, 93). Tomuto datovaniu neodporujú ani sklené fragmenty. Prirodzene, zásypový charakter vrstiev, početné stavebné zásahy na lokalite od renesancie po súčasnosť podmieňujú zmiešaný charakter materiálu a je takmer isté, že ďalšie spracovávanie prinesie exempláre vymykajúce sa tomuto rámcovému datovaniu. Precizovanie datovania a prípadné vyčlenenie viacerých časových horizontov umožní alebo vylúči až zhodnotenie celého súboru. Nateraz sa však javí podstatná väčšina materiálu vyhotovená a používaná práve v uvedenom období 16. až 17. stor. (prípadne začiatok 18. stor.). Z historického hľadiska ide o rozkvet života na hrade. V roku 1569 sa Stropkov dostáva do rúk nového zemepanského vlastníckeho rodu Peteovcov, ktorí na rozdiel od predchádzajúcich majiteľov Perínskovcov na hrade aj trvalo bývali, čo prinieslo početnú kuchynskú výbavu i predmety luxusného stolovania. Predpokladá sa, že Peteovci sa angažovali v stavebných prístavbách a prestavbách, hlavne pri vstupe do hradu, teda v priestore, kde sa koncentroval dvojsezónny archeologický výskum. Hrad bol zničený cisárskymi vojskami v r. 1711, kedy na ňom ustáva, i keď zjavne nezaniká život, keďže ešte v r. 1767 je predmetom dedičského konania po poslednom mužskom členovi rodu Peteovcov Žigmundovi pre šesť dcérskych línií.

Najbližšie analógie k materiálu zo Stropkovského hradu nachádzame na Šarišskom hrade (Uličný 2008), Čičvianskom hrade v Sedliskách (Jenčová/Mihok/Briančin 1995), tiež v poľskom Krosne (Muzyczuk/Gancarski 2003, fot. 78–80) a ďalších poľských lokalitách (Lubelczyk 1994; Dworaczyński 2008; Wojenka 2008), kde sú podobne datované.

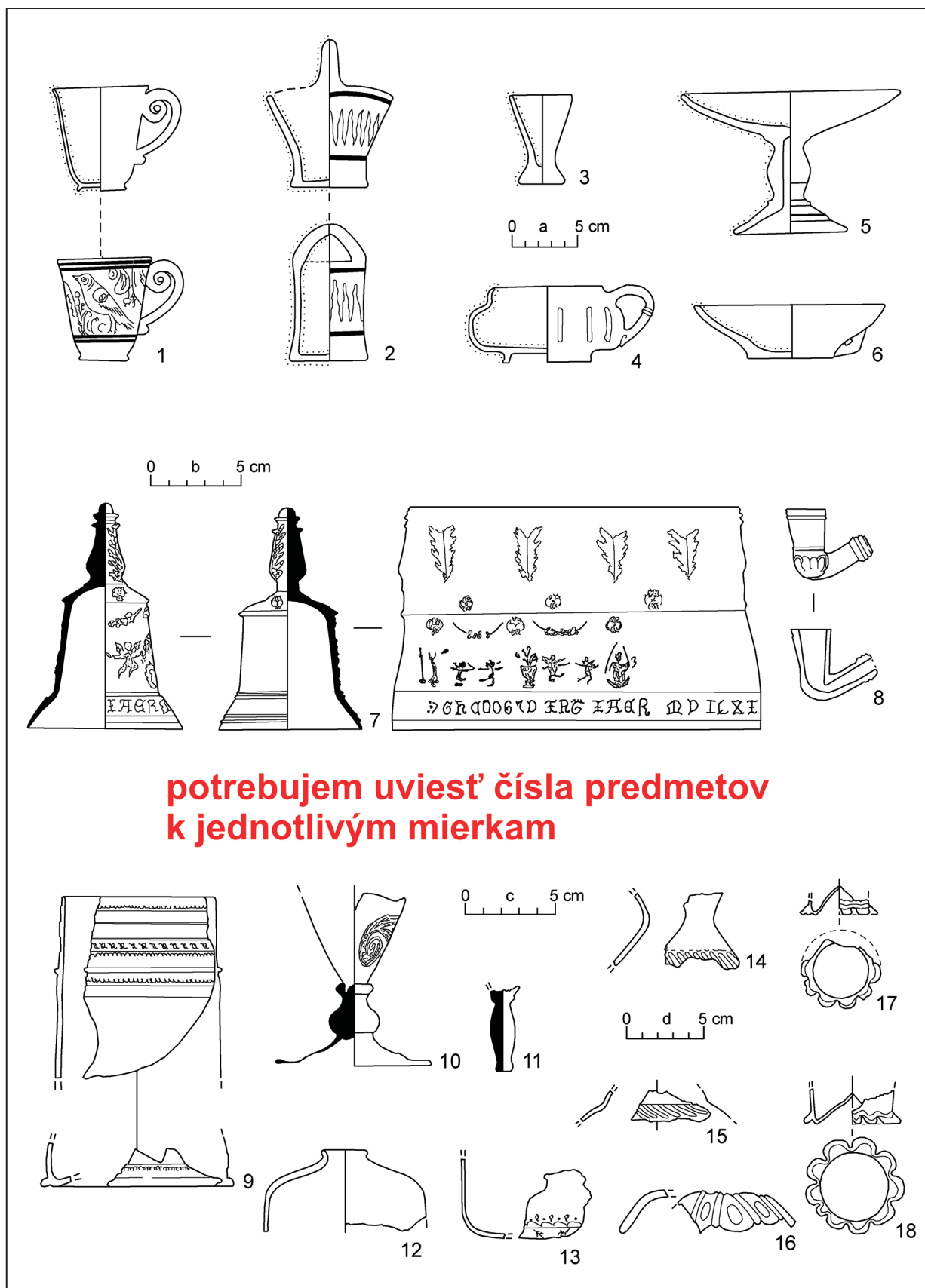




Tab. I. Stropkovský hrad. Výber materiálu – hrncovité toary.



Tab. II. Stropkovský hrad. Výber materiálu. 1-8 – taniere; 9 – panvica; 10 – kachlica; 11 – nádoba na nôžkach.



**potrebujem uviesť čísla predmetov k jednotlivým mierkam**

Tab. III. Stropkovský hrad. Výber materiálu. 1–6 – výnimočné tvary; 7 – kovový (mosadzný) zvonec; 8 – fajka; 9–18 – sklenené predmety.  
Mierka: a – .....; b – .....; c – .....; d – .....



## LITERATÚRA

- Beňko 1994* – J. Beňko: Stropkov v období uhorského feudalizmu. In: J. Beňko (Ed.): Stropkov (monografia mesta). Martin 1994, 23–93.
- Czopek/Lubelczyk 1992* – S. Czopek/A. Lubelczyk: Ceramika rzeszowska XIV–XVIII wiek. Rzeszów 1992.
- Dworaczyński 2008* – E. Dworaczyński: Pozostałości taborów wojsk polskich z czasu bitwy pod Wojniczem w roku 1655. In: J. Gancarski (Ed.): Archeologia okresu nowożytnego w Karpatach polskich. Krosno 2008, 295–317.
- Fúryová 1987* – K. Fúryová: Neskorostredoveká fáza zaniknutej osady Somkút. Arch. Hist. 12, Brno 1987, 189–202.
- Jenčová/Mihok/Briančin 1995* – M. Jenčová/L. Mihok/J. Briančin: Metalurgická dielňa objavená na hrade Čičva. Štud. Zvesti AÚ SAV 31, Nitra 1995, 265–278.
- Kotorová-Jenčová 2008* – M. Kotorová-Jenčová: Výskum Stropkovského hradu. In: J. Gancarski (Ed.): Archeologia okresu nowożytnego w Karpatach polskich. Krosno 2008, 527–536.
- Kotorová-Jenčová 2009* – M. Kotorová-Jenčová: Sklené fragmenty zo Stropkovského hradu. Štud. Zvesti AÚ SAV 46, Nitra 2009, 37–43, 239.
- Lubelczyk 1994* – A. Lubelczyk: Ceramika średniowieczna i nowożytna z Będziemyśla. Z pozostałości dworu obronnego. In: A. Gruszczynska/A. Targońska (Eds.): Garncarstwo i kaflarstwo na ziemiach polskich od późnego średniowiecza do czasów współczesnych. Materiały z konferencji. Rzeszów 1994, 73–94.
- Muzyczuk/Gancarski 2003* – A. Muzyczuk/J. Gancarski: Krosno parva Cracovia. Krosno 2003.
- Plaček/Bóna 2007* – M. Plaček/M. Bóna: Encyklopédia slovenských hradov. Praha – Bratislava.
- Polla 1980* – B. Polla: Hrady a kaštiele na východnom Slovensku. Košice 1980.
- Slivka/Vallašek 1991* – M. Slivka/A. Vallašek: Hrady a hrádky na východnom Slovensku. Košice 1991.
- Ślawscy 1993* – G. a T. Ślawscy: Garncarstwo i kaflarstwo w Bieczu od późnego średniowiecza do czasów współczesnych. In: A. Gruszczynska/A. Targońska (Eds.): Garncarstwo i kaflarstwo na ziemiach polskich od późnego średniowiecza do czasów współczesnych. Materiały z konferencji. Rzeszów 1993, 211–232.
- Uličný 2001* – F. Uličný: Dejiny osídlenia Zemplínskej župy. Michalovce 2001.
- Uličný 2008* – M. Uličný: Včasno-novoveká keramika z hradu Šariš. In: J. Gancarski (Ed.): Archeologia okresu nowożytnego w Karpatach polskich. Krosno 2008, 511–525.
- Unghváry 1912* – E. Unghváry: Sztropkó és váranak története. Sátoraljaújhely.
- Vateha 1994* – M. Vateha: Architektúra a pamiatky. In: J. Beňko (Ed.): Stropkov (monografia mesta). Martin 1994, 221–247.
- Vateha 2004* – M. Vateha: Stropkov. Metamorfózy a veci neznáme. Svidník 2004.
- Vateha 2009* – M. Vateha: Kultúrne a prírodné dedičstvo Stropkova a jeho okolia. Dizertačná práca, STU, Fakulta architektúry, Bratislava 2009. Rukopis.
- Wojenka 2008* – M. Wojenka: Zamek ojcowski w dobie nowożytnej. In: J. Gancarski (Ed.): Archeologia okresu nowożytnego w Karpatach polskich. Krosno 2008, 341–411.

PhDr. Mária Kotorová-Jenčová, PhD.  
 Vlastivedné múzeum v Hanušovciach nad Topľou  
 Zámocká 160/5  
 SK–094 31 Hanušovce nad Topľou  
 kotorova.m@gmail.com

## THE EXCAVATION OF STROPKOV CASTLE

Mária Kotorová-Jenčová

## Summary

Small town Stropkov is situated in North-east Slovakia, in Ondavskávrchovina Mountains, on left bank of river Ondava. The Homeland museum in Hanušovce nad Topľou did in 2006–2007 archaeological research in the area of so-called Stropkov manor-house, the only profane building, still present of historical Stropkov castle. From original castle area, which had around 10 000 m<sup>2</sup>, only about 300 m<sup>2</sup> was researched.

According to archive information from 1767, Stropkov castle had a pentagon shape with bastions in every corner. Entrance was in south-east corner.

During the excavation we uncovered 16 objects, from which 5 were more-less complete (3 shafts, 1 cellar, uncovered down to subsoil, 1 cellar uncovered completely), the rest were fragments of walls.

Objects 1, 2 and 3a were shafts, probably for toilets, placed on upper floors. Later on they were used as waste shafts. Most of the material was found there.

Objects 6 and 15 were interiors of entrance bastion and passage. The wall no. 3 is a fortification wall from south and wall no. 12 from east side. Walls no. 7a and 7b limit entrance corridor, about 4 meters wide.

Inventory, gained during the excavation, is very rich and yet not completely processed, so its evaluation is only preliminary. Fragmentary pottery (kitchen-ware and table-ware) is the most dominant find; fragments of tiles are also present. Medieval pottery was found only rare and it is not evaluated in this paper. In collection of early modern-times pottery we can distinguish basic shapes of pottery, while most common are pot-shaped. Plates and pans are frequent. Also "luxurious" types were found, like tray on foot, decorative ware, cup with paned body, cup with two handles and figural ornaments etc. We also found half-majolica. Rarely also pipes we found. Glass was quite common, especially bottles, but also luxurious things – fragments of goblets and vases. Among metal finds, the most impressive is the find of table bell with relief ornaments and date 1561 written on it. Three coins were found as well, from years 1530, 1704 and 1859. The rest of the inventory belongs to animal bones, small pieces of carbon and broken pieces of bricks with prints of animal paws.

According to the typology, pottery finds can be dated to 16<sup>th</sup>–17<sup>th</sup> century. It is based on characteristics of the pottery, shapes of its rims, painted and stamped ornaments, and on numerous examples of use of glazing inside and outside of pottery. The appearance of half-majolica plates and various other shapes supports the dating to second half of 16<sup>th</sup> and first half of 17<sup>th</sup> century. Glass fragments do not exclude this dating neither. From the historical point of view it was the golden era of life in the castle. In year 1569 Stropkov became a part of property of noble Pete family. They, unlike previous owner, the Perinsky family, used to spend a lot of time on the castle and live there, what brought a lot of kitchen ware and luxurious table ware. The castle was destroyed in 1711 by imperial soldiers. Since this time the life in the castle slowly dies out, but not completely, because yet in 1767 it was a part of heritage after last male member of Pete family – Zikmund – who died, leaving the castle to his six daughters.

Fig. 1. Stropkov castle area, view from north-east.

Fig. 2. Schematic plan of uncovered objects in 2006.

Fig. 3. Schematic plan of uncovered objects in 2007.

Fig. 4. Dispositive plan of Stropkov castle from 1767.

Fig. 5. Reconstruction of castle (by *Vateha 2004*, p. 49).

Fig. 6. Romantic view of the castle between 1245–1408 by E. Soóš (by *Unghváry 1912*).

Fig. 7. Romantic view of the castle in 15<sup>th</sup> century by E. Soóš (by *Unghváry 1912*).

Fig. 8. Stropkov castle. The collection of finds.

Fig. 9. Stropkov castle. Collection of finds – coins (1, 2 – silver, 3 – copper).

Pl. I. Stropkov castle. The collection of finds – pot-shaped ware.

Pl. II. Stropkov castle. The collection of finds. 1–8 – plates; 9 – pan; 10 – tile; 11 – ware on feet.

Pl. III. Stropkov castle. The collection of finds. 1–6 – extraordinary shapes; 7 – metal (brass) bell; 8 – pipe; 9–18 – glass objects.

*Translated by I. Malinková*